



Informação Escrita do Presidente da Junta de Freguesia à Assembleia de Freguesia

O Presidente da Junta de Freguesia deve entregar, em cada sessão ordinária da Assembleia de Freguesia, uma Informação Escrita sobre as atividades da Freguesia.

Assim, importa levar ao conhecimento da Assembleia de Freguesia de Alcântara, na sua Reunião Ordinária de 29 de abril de 2022, a referida Informação Escrita, respeitante ao primeiro trimestre de 2022.

Assembleia de Freguesia

29 de abril de 2022

Informação Escrita do Presidente

janeiro a abril de 2022



A presente informação escrita reporta ao período entre janeiro e abril de 2022. Presentemente decorrem as celebrações dos 48 anos do 25 de Abril. Como habitualmente a Junta de Freguesia organiza uma série de iniciativas que pretendem envolver ou pelo estar disponíveis à maioria da população.

Em virtude das obras que estão a decorrer acompanhamos de perto a deslocação da Escola EB1 de Santo Amaro para terrenos da Escola Francisco de Arruda. Esta situação obrigou à reorganização de alguns dos serviços disponibilizados pela Junta de Freguesia mas no essencial temos conseguido manter as atividades que eram desenvolvidas antes do início das obras.

O Pavilhão Desportivo da Ajuda continua cedido à Câmara Municipal de Lisboa e ao ACES Lisboa Ocidental e Oeiras. Apesar da diminuição da afluência prevê-se para os próximos meses um aumento gradual corresponde ao período de maiores níveis de contágio da Covid-19 no início do ano. A previsão neste momento é que a cedência destas instalações decorra até final do corrente ano.

A Junta de Freguesia de Alcântara, à semelhança da maioria das instituições do nosso país, solidarizou-se com a situação que está a viver na Ucrânia. Independentemente de qualquer questão política, militar ou de direito internacional, há neste momento um povo a passar por imensas dificuldades resultantes de uma guerra que se prolonga há quase 2 meses. Nesse sentido a Junta assumiu um papel ativo na recolha de bens de primeira necessidade que estão a ser transportados regularmente para a fronteira da Roménia com a Ucrânia onde são depois transportados para o interior do país.

Na sequência de algumas situações de violência e de estragos em bens e equipamentos que estão na via pública criou-se uma perceção de insegurança pouco habitual na nossa freguesia. No seguimento destas situações ou como possível motivo para as mesmas poderão estar alguns estabelecimentos comerciais, recentemente criados na freguesia, que pela sua natureza e horários de funcionamento são potenciadores deste tipo de situações. Independentemente das situações estarem ou não diretamente relacionadas, por um lado abordámos a Câmara Municipal de Lisboa no sentido de rever as licenças de horário de funcionamento que estes estabelecimentos estão autorizados a funcionar, por outro, solicitámos à Polícia de Segurança Pública que reforce o policiamento de proximidade sobretudo no horário noturno com especial atenção nas zonas onde aconteceram os atos de vandalismo.



Informação Escrita do Presidente

janeiro a abril de 2022

Em parceria com o DICAD - Divisão de Intervenção nos Comportamento Aditivos e nas Dependências e com a Polícia de Segurança Pública, estamos a preparar uma campanha de intervenção junto do comércio local para a prevenção da venda de álcool a menores de idade.

Na sequência de vários contactos sobre a situação que se vive no Centro de Saúde de Alcântara e na Unidade de Saúde Familiar em Pedrouços, sobretudo sobre as dificuldades de acesso a consultas médicas e por insuficiências de médicos de família para uma parte substancial dos Alcantarenses, reunimos com o Diretor Executivo do ACES – Lisboa Ocidental e Oeiras, Dr. Rafic Nordin no sentido de perceber que medidas estão a ser implementadas ou penadas de modo a combater este problema. À data de elaboração deste documento está também marcada reunião com o Dr. Luís Pisco, presidente da ARS – Lisboa e Vale do Tejo onde se pretende discutir o mesmo tema.

O processo de construção nos terrenos da antiga Sidul está a decorrer de forma evidente. Na sequência do processo de consulta pública a Junta de Freguesia de Alcântara pronunciou-se contra o licenciamento deste projeto. Neste momento e com a avaliação que fazemos do que já está construído solicitámos à Câmara municipal de Lisboa que nos forneça informação sobre se o projeto está a ser cumprido e sobre a fiscalização que está a ser efetuada de forma eficiente.

Estando no final do mês de abril não podíamos deixar de referir a dificuldade que tem vindo a ser sentida no desbloqueio de quase todas as situações que envolvem a Câmara Municipal de Lisboa. Há uma componente financeira na atuação da Junta de Freguesia que está diretamente ligada a Protocolos de Delegação de Competências celebrados com a CML. A Junta de Freguesia de Alcântara continua a aguardar os pagamentos de uma boa parte destes protocolos referentes ao ano passado. Não sabemos neste momento, com quase 4 meses decorridos de 2022, quais vão ser os protocolos que vão continuar e em que moldes de funcionamento ou com que montantes de financiamento.

A capacidade de atuação e de intervenção desta freguesia estão seriamente comprometidos se a Câmara Municipal de Lisboa continuar a remeter ao silêncio e insistir em não cumprir com os compromissos financeiros das delegações de competências e da gestão de equipamentos.

- 4 janeiro – reunião com Vereador Ângelo Pereira sobre encargos com o funcionamento do Centro de Vacinação do Pavilhão Desportivo da Ajuda

Informação Escrita do Presidente

janeiro a abril de 2022



- 14 janeiro – reunião com Vereadora Laurinda Alves para estreitar sinergias relativamente às suas áreas de intervenção
- 21 janeiro – reunião com Metro de Lisboa
- 10 março – reunião com Vereador Ângelo Pereira sobre temas da mobilidade
- 11 de março – reunião com Vereadora Laurinda Alves na JFA para apresentação da equipa, território e equipamentos sociais
- 15 de março - reunião com Vereadora Laurinda Alves nos Paços do Concelho sobre resposta alimentar do município
- 29 março – reunião com Sub Comissário Manuel Alves e Chefe Walter Cabeças
- Março – reunião com moradores sobre residência universitária na Rua Artur Lamas
- 5 de abril – reunião com Coordenadora do Centro de Saúde de Alcântara
- 8 de abril – reunião com Vereadora Laurinda Alves no Palácio da Mitra sobre resposta alimentar do município
- 14 de abril – Reunião com CEO The LISBOAN by ARTEMIS EDUCATION Unipessoal, LDA. – novo colégio
- 19 de abril - Reunião com Diretor Executivo do Aces Lx Ocidental e Oeiras, Dr. Rafik Nordin sobre Centro de Saúde de Alcântara
- 26 de abril - Reunião com Presidente do Conselho Diretivo da ARSLVT Dr. Luís Pisco sobre Centro de Saúde de Alcântara.



ÍNDICE

INTERVENÇÃO SOCIAL	6
HABITAÇÃO	16
ESPAÇO PÚBLICO	19
AMBIENTE E ESPAÇOS VERDES	26
LIMPEZA URBANA	27
LICENCIAMENTO ZERO	30
EDUCAÇÃO	32
ENVELHECIMENTO ATIVO	38
DESPORTO	41
JUVENTUDE	51
PISCINA MUNICIPAL DO ALVITO	53
RECURSOS HUMANOS	57
ESPAÇO CIDADÃO ALCÂNTARA	59
CULTURA E EVENTOS	60
COMUNICAÇÃO	66
COMÉRCIO	70





INTERVENÇÃO SOCIAL



Atendimentos Sociais

Os atendimentos sociais são realizados no espaço da Junta de Freguesia, todas as segundas, terças e quintas-feiras, mediante marcação. São acompanhados ao nível da ação social 2430 agregados. Com base na recente atualização de processos realizada, 1601 agregados têm processo ativo. Encontram-se com processo em histórico, 451 agregados, os quais recorreram pela última vez ao atendimento social em 2018. Nas saídas encontram-se 536 agregados, por falecimento ou alteração de morada de residência.

No atendimento social é realizada a análise dos rendimentos e despesas dos agregados, de forma a dar uma melhor resposta às necessidades. A articulação com instituições e recursos da comunidade com quem trabalhamos em parceria é crucial para o desenvolvimento da freguesia.

Nesta fase, mantemos a articulação próxima com a Santa Casa da Misericórdia a vários níveis e com as suas várias equipas (Equipa de Idosos, Equipa Generalista, Equipas de Famílias e Equipa de Primeira Vez). Os atendimentos presenciais realizados pela Equipa Generalista encontram-se a ser realizados nas instalações da Junta de Freguesia.

Fundo de Emergência Social

Os apoios no âmbito do Fundo de Emergência Social encontram-se suspensos, por não existir até à data Contrato de Delegação Delegações de Competências para o efeito, nem qualquer informação sobre o mesmo por parte do Município.

Formações

Em 17 de fevereiro realizou-se o Workshop **Incentivos para a Inclusão laboral de pessoas com deficiência e incapacidade**, dirigido a técnicos da área social, promovido pela RUMO.



Informação Escrita do Presidente

janeiro a abril de 2022

A exposição fotográfica “Rostos com Voz” inicialmente exposta no Centro Comercial das Amoreiras, projeto da PSP no qual a Junta de Freguesia participou, passou a exposição itinerante, por todo o território Nacional, no decorrer do presente ano.



Resposta Alimentar

A articulação entre as várias entidades que prestam apoio a nível alimentar revela-se essencial e tem vindo a centrar-se no cruzamento de informação dos apoios concedidos na Freguesia, por forma a beneficiar o maior número de famílias, face aos recursos existentes no âmbito do Cabaz Mensal, Programa alimentar da SCML, Reposta alimentar do Município e Despensa de São Pedro.

No início da pandemia, a CML criou a resposta alimentar ao nível das refeições confeccionadas, com entrega às famílias de *kits* com uma refeição quente, pequeno-almoço e lanche. De janeiro a início de fevereiro de 2022, as refeições foram realizadas e fornecidas pelo Centro Cultural e Recreativo das Crianças do Cruzeiro e Rio-Seco – CCR. Desde 14 de Fevereiro de 2022, o fornecimento das refeições é realizado pela entidade Agência Nacional de Intervenção Social - Associação Social Nacional - A.S.N. e a entrega realizada pelo Centro Cultural e Recreativo das Crianças do Cruzeiro e Rio-Seco – CCR.



Emprego – Procura Apoiada e Formação

O Gabinete de Apoio à Procura Ativa de Emprego mantém o seu funcionamento, através de atualização de *currículo* para todos os residentes que procurem este apoio, na sua maioria, pessoas que fazem parte de agregados socialmente acompanhados. Temos, neste sentido, trabalhado em parceria com a Santa Casa da Misericórdia, identificando pessoas em idade ativa que precisam de apoio na criação ou atualização do currículo, bem como de apoio para integração em formação, encontrando-se neste momento 259 pessoas a ser acompanhadas neste âmbito. Continuamos a receber as propostas de emprego por parte de algumas entidades, encaminhando para as mesmas os interessados com o perfil pretendido, tendo sido colocadas 14 pessoas em mercado de trabalho no decorrer do 1º trimestre de 2022. Neste momento encontramos a contactar várias empresas de dentro e fora da freguesia, com vista ao aumento do número de vagas para colocação.

Mantemos a participação na RedEmprega Vale de Alcântara, nomeadamente nas reuniões quinzenais dos *front office* e Plenários, bem como na participação de atividades propostas no âmbito do seu Plano de Ação.

Visitas Domiciliárias e Projeto RADAR

Sendo as visitas domiciliárias uma ferramenta muito útil na intervenção social para verificação de agregados e condições de habitabilidade, foram realizadas apenas as visitas de carácter mais urgente, nomeadamente, a residência de idosos.

No âmbito do Projeto RADAR, realizaram-se seis ações de rua, em estreita articulação com a PSP e com a Unidade de Missão da SCML. Estas ações visaram não só alimentar a plataforma, através de novas entrevistas, como também a visita de pessoas integradas na Plataforma RADAR, com as quais o contacto telefónico se encontrava inviabilizado, garantindo deste modo, a sua contínua atualização e aferição de necessidades; contactar os RADARES COMUNITÁRIOS existentes e angariação de novos (comercio local; coletividades, associações), envolvendo-os e sublinhando o seu contributo na deteção de quadros de vulnerabilidade; envolver e ativar os recursos locais por forma a propagar a rede comunitária e o sentimento de pertença à freguesia, realçando desta forma, a relevância do projeto na comunidade.



Informação Escrita do Presidente

janeiro a abril de 2022

No que concerne ao RADARES COMUNITÁRIOS, temos contado com o apoio da colega do departamento da comunicação, que tem acompanhado os entrevistadores na angariação de novos RADARES na comunidade, reforçando junto do comércio local e instituições a importância do Projeto para as pessoas com 65 e mais anos.

Atualmente, a plataforma RADAR conta com 959 entrevistas realizadas a pessoas com 65 e mais anos e 143 RADARES COMUNITÁRIOS angariados. De salientar que o Projeto RADAR já se encontra representado no grupo de trabalho dos idosos na Comissão Social de Freguesia.

Alcântara		2022		2022	
		janeiro		fevereiro	
Indicadores		valor abs	%	valor abs	%
Pessoas integradas na plataforma RADAR - global		29876	100%	30124	100%
Pessoas residentes na freguesia com 65 e mais anos (censos 2021)		3342	11,2%	3342	11,1%
Pessoas residentes na freguesia integradas na Plataforma RADAR		918	27,5%	949	28,4%
Género	masculino	308	33,6%	318	33,5%
	feminino	610	66,4%	631	66,5%
Escala etária	<65	3	0,3%	3	0,3%
	65-74	212	23,1%	221	23,3%
	75-84	411	44,8%	424	44,7%
	85-94	268	29,2%	277	29,2%
	≥95	24	2,6%	24	2,5%
Contactos telefónicos realizados (mediadores RADAR)		31	100%	14	100%
Total de chamadas atendidas		27	87,1%	8	57,1%
	Acompanhamento	20	74,1%	3	37,5%
	Situações de 1ª vez	2	7,4%	0	0,0%
	Triagem	4	14,8%	2	25,0%
	Avaliação de qualidade	1	3,7%	3	37,5%
Total de chamadas não atendidas		4	12,9%	6	42,9%
Entrevistas realizadas		6	100%	31	100%
	SCML	6	100%	30	96,8%
	JF	0	0,0%	1	3,2%
	GEBALIS	0	0,0%	0	0,0%
	PSP	0	0,0%	0	0,0%
Atividades abertas		11	100%	32	100%
	SCML	10	90,9%	30	93,8%
	CML	1	9,1%	2	6,3%
	JF	0	0,0%	0	0,0%
	GEBALIS	0	0,0%	0	0,0%
	PSP	0	0,0%	0	0,0%
	ARS	0	0,0%	0	0,0%
	ISS	0	0,0%	0	0,0%
Radares comunitários		105	100%	114	100%
	Comércio local	88	83,8%	97	85,1%
	Farmácias	6	5,7%	6	5,3%
	Associações e coletividades	7	6,7%	7	6,1%
	Entidades de apoio social	0	0,0%	0	0,0%
	Outros	4	3,8%	4	3,5%
Ações de rua		1		1	
Visitas a radares comunitários		19		19	
Contactos presenciais individualizados		0		10	
Participação em eventos		0		1	
Reuniões grupos comunitários		0		0	
Reuniões CSFreguesia/G trab envelhecimento		0		0	

Fontes: censos 2021, plataforma RADAR, bases de dados UMLCTI - SCML



Comissão de Proteção de Crianças e Jovens

As Comissões de Proteção de Crianças e Jovens (CPCJ) são instituições oficiais não judiciárias com autonomia funcional que visam promover os direitos da criança e do jovem e prevenir ou pôr termo a situações suscetíveis de afetar a sua segurança, saúde, formação, educação ou desenvolvimento integral.

A comissão de proteção funciona em modalidade alargada ou restrita. À comissão alargada compete desenvolver ações de promoção dos direitos e de prevenção das situações de perigo para a criança e jovem enquanto à comissão restrita compete intervir nas situações em que uma criança ou jovem está em perigo.

VET na Rua

O projeto Vet na Rua assegura todos os procedimentos médico-veterinários necessários (com exceção das esterilizações) realizados por uma equipa constituída por um médico veterinário e uma assistente social.

O projeto Vet na Rua pretende contribuir para a existência de uma resposta eficaz, que consiga colmatar as dificuldades de algumas famílias mais desfavorecidas em cumprir na totalidade as disposições legais relativas aos animais de companhia, nomeadamente no que diz respeito a ações de profilaxia consideradas obrigatórias.

Os atendimentos sociais, assim como os procedimentos médico-veterinários têm sido realizados mensalmente espaço junto ao polidesportivo da Quinta do Cabrinha.

Saúde Porta a Porta (SPAP)

O Envelhecimento da População é um fenómeno observado em todos os países mais desenvolvidos, sendo que Portugal não é exceção.

A esta faixa etária, estão associadas dificuldades sociais e económicas marcadas, bem como de acesso aos cuidados de saúde. Com a pandemia da COVID-19, esta realidade tem vindo a agravar, principalmente no que concerne ao acesso dos cuidados de saúde primários.



Informação Escrita do Presidente

janeiro a abril de 2022

Assim sendo, surge o Saúde Porta-a-Porta (SPAP), um projeto de voluntariado da AEFCM, em parceria com a Associação de Estudantes da Faculdade de Medicina de Lisboa (AEFML), o Hospital CUF Tejo, a Câmara Municipal de Lisboa e Junta de Freguesia de Alcântara, que tem como principal objetivo combater o isolamento dos idosos da freguesia, e que tem por base o conceito de voluntariado universitário médico.

Em janeiro e numa primeira fase, as técnicas de serviço social da Junta de Freguesia, procederam à referenciação da população 65+, com base nos seguintes critérios: grave carência socioeconómica, nomeadamente rendimento igual ou inferior aos critérios de Fundo de Emergência Social, ausência de suporte familiar/institucional, isolamento, fatores que causem impacto nas várias dimensões da qualidade de vida e no estado de saúde da população idosa.

Foram integrados 12 idosos no Projeto SPAP.

Em fevereiro e, após a referenciação da população elegível para o projeto e assinatura dos consentimentos informados, realizaram-se as primeiras visitas domiciliárias. A primeira visita domiciliar contou com a presença da técnica afeta ao processo, juntamente com os voluntários.

Prevê-se que os utentes integrados no projeto tenham acesso a consultas gratuitas de Medicina Geral e Familiar e Medicina Interna no Hospital CUF Tejo.

Pedalar sem Idade (PSI)

No decorrer do presente trimestre, a Pedalar Sem Idade – Associação de Apoio à 3ª Idade, demonstrou interesse em estabelecer uma parceria, de forma a combater o Isolamento Social dos seniores residentes em Alcântara.

Pedalar Sem Idade constitui um projeto inovador na área da solidariedade social e apoio à 3.ª idade com origens em Copenhaga, no ano de 2012, com a denominação “Cycling Without Age”, que rapidamente se transformou num movimento internacional com presença em 50 países. Tem como principal objetivo diminuir o isolamento e a solidão dos idosos e apoiar e criar condições a cidadãos da 3.ª idade em recuperarem o contacto com o exterior e a possibilidade de passearem de bicicleta, trazendo-os para o meio ambiente e para a comunidade fora das suas residências e possibilitando o contacto com a natureza, a sociedade e o meio envolvente, através de passeios de bicicleta (trishaw) conduzidos por voluntários com formação e treino específicos;

Informação Escrita do Presidente

janeiro a abril de 2022



A 10/03/2022, o Departamento do Desporto, a Ação Social e a PSI, efetuaram um percurso pela freguesia com o trishaw para definir o caminho mais seguro e mais agradável para posteriormente se implementar o projeto no território.

Quando for estabelecido o protocolo, prevê-se a realização de passeios em bicicletas adaptadas (Trishaws), totalmente gratuitos e com a duração de 30 (trinta) a 60 (sessenta) minutos, que são oferecidos a pessoas seniores e/ou pessoas com mobilidade reduzida, em situações de isolamento não desejado e solidão, que se encontrem na Residência.

Este projeto prevê igualmente a angariação de voluntários que sejam residentes em Alcântara, para realizarem os passeios com os idosos referenciados pelo departamento da Ação Social.

Estágios

Foram acolhidos 2 estágios em Serviço Social, nomeadamente:

- Estagiária do ISCTE, 2º ano, num total de 300H;
- Estagiária do ISCSP, 2º ano, num total de 480H.

Comissão Social de Freguesia

A Comissão Social de Freguesia de Alcântara participou em dois encontros de Comissões Sociais de Freguesia, promovidos pela Rede Social de Lisboa, com o objetivo de recolher boas práticas e estratégias de intervenção para o território, bem como recolheu informações pertinentes para o fortalecimento do seu Plano de Actividades, aprovado no final do ano anterior.

Recentemente, o Núcleo Executivo reuniu com o objetivo de modernizar esta rede, no sentido das inovações tidas em conta em Plenário, tais como a criação de uma página *facebook* e *instagram*, a conclusão do formulário para a produção de um guia de recursos, o agendamento das sessões de grupo e a produção do Diagnóstico Social da Freguesia.

Os trabalhos de grupo previram a necessidade de criar uma rede de suporte para encarregados de educação, a formação dos agentes e técnicos da Educação (Creches e JI), a criação de um Grupo de Trabalho para as Pessoas em Situação de Sem-Abrigo (com e sem dependências associadas) e a persistência no combate ao Isolamento Sénior e Promoção do Envelhecimento Ativo;

Informação Escrita do Presidente

janeiro a abril de 2022



O Plenário foi agendado para o dia 11 de Maio, em formato presencial, tal como as últimas sessões de grupo.

Parcerias Locais

Programa BIP/ZIP

No presente ano, temos no Bairro Quinta do Cabrinha um projeto a funcionar sem financiamento, que em Janeiro em fase de sustentabilidade, o projeto Viver com Sentido, promovido pelo Projecto Alcantara IPSS.

Este projeto focado na área do emprego e formação profissional, tem na sua obrigação de sustentabilidade (seguindo a norma) de realizar dois grandes momentos semestrais.

Continuando a promover as suas práticas de execução, com o restante material adquirido, o Projecto Alcantara tem distribuído as máscaras, desinfetantes, e outros materiais ou informações de modo a dissuadir os riscos e a atenuar as fragilidades mais propiciadas pela questão pandémica. Promoveu uma recolha solidária para o Balneário Público de Alcântara e uma recolha de primeiros socorros na sequência da Guerra da Ucrânia.

No entanto, as suas ações ainda não foram anunciadas, ao abrigo deste projeto, prevendo como produto o impulsionamento da associação de moradores e o seu apoio à população na realização de Currículos e Procura Ativa de Emprego.

Dentro desta linha, a Junta de Freguesia de Alcântara e todas as entidades envolvidas neste programa, foram convidadas a participar no final de Março, no Programa WS – Parcerias Locais de Lisboa, que promove e antecipa as candidaturas ao BIP/ZIP 2022.

Loja Social de Alcântara

A Loja Social de Alcântara (ou Loja Social Alcântara Stock) está em funcionamento todas as quartas feiras, das 14h00 às 17h00 (de acordo com a disponibilidade entidade co-gestora e dinamizadora, Arvore da Montanha Associação).

Informação Escrita do Presidente

janeiro a abril de 2022



No entanto, os agregados familiares, quer encaminhados de outros serviços, quer solicitando diretamente nos serviços sociais da Junta de Freguesia, poderão visitar num horário extraordinário e ajustado às suas dinâmicas laborais e familiares, sendo que essa visita é acertada entre o beneficiário e a assistente social disponível para o efeito.

São encaminhados para esta resposta os agregados familiares que necessitem de vestuário, calçado ou outros bens (como por exemplo, mobiliário e eletrodomésticos essenciais). Os agendamentos e atendimento no local são da responsabilidade qualquer membro do Pelouro de Ação Social da Junta de Freguesia.

Já o regime de atribuição de bens fica à exclusiva responsabilidade das Assistentes Sociais da Autarquia, mediante o eventual atendimento e avaliação de caso, cumprindo e obedecendo aos critérios e normas definidos pelos nossos serviços.

Neste último trimestre contabilizamos 13 agregados beneficiários desta resposta.

Entretanto adiantamos que este serviço está também à disposição dos deslocados da Ucrânia, até agora recebemos e apoiamos 2 crianças e 2 adultos, neste âmbito.

Balneário Público de Alcântara

O Balneário Público de Alcântara, funciona de quarta a domingo entre as 7H30 e as 12H00 (à exceção do mês de agosto, que funciona – habitualmente – de segunda a sexta).

Quanto ao modelo de funcionamento, mantém as regras de contingência aplicadas e o projeto de consultas de Enfermagem da Universidade Católica (disponíveis todas as quartas-feiras, no período das 09H00 às 11H00).

Embora delegado o seu controlo logístico no Pelouro do Espaço Público, desde o último trimestre do ano transato, as dinâmicas de intervenção social têm sido acompanhadas por este Pelouro, assim sendo, no último trimestre a Junta de Freguesia realizou uma recolha de bens de higiene e vestuário da Escola Fonseca de Benevides, e o mesmo junto do Projeto Alcantara IPSS.

Quanto aos números utilizações, foram registados 2.376 banhos, entre Janeiro e Março.



Cabeleireiro Social

Após o seu encerramento para férias em Janeiro, o Cabeleireiro Social do Mercado contou (entre Fevereiro e Março com 110) utilizações em todos os seus serviços.

Quanto ao processo de seleção e benefício, justifica-se mediante o comprovativo de carência económica nos serviços de ação social da Junta de Freguesia de Alcântara, caso esteja a efetivar a procura ativa de emprego e pertença à base de dados de utentes encaminhados pela SCML.

Para o utente que beneficie do direito de utilização, é atribuído um cartão pessoal (devidamente numerado e identificado) e intransmissível, emitido pela autarquia, o modelo tem 12 utilizações anuais. Essa gestão de utilizações tende a ser gerida pelos utilizadores e a esteticista.



HABITAÇÃO



Programa de Apoio a Pequenas Obras em Habitação

Programa de Apoio a Pequenas Obras em Habitação:

No âmbito do Pelouro da Habitação, contam-se até ao dia 12 de abril de 2022, 11 processos relativos a pedidos de apoio na realização de pequenas obras em habitação.

Segue-se o quadro síntese da natureza dos processos e das suas fases, como sendo, a apreciação/acompanhamento, as adjudicações em curso e as obras executadas.

	JF Alcântara	C.M. Lisboa	GEBALIS	Total
Processos	11	0	0	11
Em apreciação/ acompanhamento	8	0	0	8
Propostas a Adjudicação	0	0	0	0
Trabalhos em Execução	1	0	0	1
Trabalhos Executados	2	0	0	2

Dos 11 processos registados que deram entrada na Junta de Freguesia de Alcântara, 8 encontram-se em apreciação. Dos 11 processos registados durante o período anteriormente mencionado, 2 encontram-se executados.

No Universo de 11 processos temos que 72% se encontram em apreciação e 18% se encontram executados.

Estes 11 atendimentos têm contextos diversificados quer pela natureza da solicitação por parte dos visados quer pelo enquadramento técnico que lhe foi dado.



Informação Escrita do Presidente

janeiro a abril de 2022



Passam a descrever-se os casos mais frequentes:

- Envio ao senhorio, em carta registada com aviso de receção, de relatório dando conta da necessidade de realização de obra/reparação, elaborado na sequência de visita ao local;
- Envio à Câmara Municipal de Lisboa, em carta registada com aviso de receção, de relatório dando conta de situações de habitação graves com necessidade de resolução urgente;
- Envio de relatório à Gebalis, dando nota das situações recebidas e apelando à rápida e melhor resolução;
- Informação e esclarecimento a proprietários de imóveis, de Programas de apoio à Reabilitação Urbana e, encaminhamento às entidades competentes, nomeadamente, Câmara Municipal de Lisboa, Instituto da Habitação e da reabilitação Urbana (IRHU), Sociedade de Reabilitação Urbana – Lisboa Ocidental (SRU);
- Enquadramento no Programa de Apoio a Pequenas Obras em Habitação, iniciativa da Junta de Freguesia de Alcântara;
- Apoio na procura no mercado imobiliário, de arrendamento de nova habitação;
- Apoio na obtenção de informação e realização de candidatura no âmbito do Programa de Renda Convencionada – Câmara Municipal de Lisboa.
- Apoio na inscrição a candidaturas no âmbito da habitação, de iniciativa da Câmara Municipal de Lisboa (Habitação Social, Renda Convencionada...);
- Apoio na obtenção de informação e realização de candidatura no âmbito do Programa SMA – Subsídio Municipal ao Arrendamento;
- Apoio na obtenção de informação e realização de candidatura no âmbito do Programa Porta 65 – Arrendamento Jovem.
- Encaminhamento para a Associação de Inquilinos Lisbonense de casos relativos a atualização de rendas habitacionais;
- Encaminhamento para o atendimento jurídico na junta de Freguesia de Alcântara de situações de conflito de interesses entre inquilinos/inquilinos e inquilinos/proprietários;
- Encaminhamento para o atendimento de Apoio Social na Junta de Freguesia de Alcântara de situações de carência;

Informação Escrita do Presidente

janeiro a abril de 2022



- Encaminhamento à Proteção Civil de casos graves de habitações e prédios em ruína com risco iminente de queda;
- Encaminhamento ao Delegado de Saúde de casos de insalubridade em habitações e prédios;
- Encaminhamento ao Gabinete de Higiene e Segurança da Câmara Municipal de Lisboa de pedidos de desbaratização/desratização, na sequência de visita ao local.



ESPAÇO PÚBLICO



A presente informação escrita do pelouro do Espaço Público apresenta dados correspondentes ao primeiro trimestre de 2022.

Todos os procedimentos de higiene tanto na atividade desenvolvida por cada funcionário como na utilização dos espaços comuns das instalações do posto de limpeza foram revistos e adaptados às exigências da DGS no combate a esta Pandemia.

Em todo este processo a flexibilidade que já existia nesta equipa, e a disponibilidade de cada um destes funcionários, relativamente à panóplia de atividades que desenvolve facilitou a implementação das regras que se mantêm com rigoroso controlo de cumprimento.

A nova organização da equipa foi sendo otimizada ao longo do último ano prevendo que irá manter-se durante o ano de 2022.

Foi desde o início do estado de emergência, e manter-se-á enquanto todo o risco pandémico do COVID19 se prolongar, um dos principais focos de preocupação deste executivo a salubridade máxima do espaço público investindo sempre em primeiro lugar na garantia da recolha de resíduos (papeleiras e limpeza de envolvente de ecopontos e eco-ilhas) e higienização e desinfecção dos equipamentos diversos que cabem nas suas competências.

A equipa técnica que acompanha as obras (da CML ou em delegação de competências) ou nos equipamentos sob gestão da Junta e os processos de licenciamento encontra-se em plena atividade.

Registo e resolução de ocorrências

Para o registo das ocorrências e gestão das mesmas está a ser adotado maioritariamente a plataforma “Na Minha Rua” (LXI/GOPI (<http://lxi2.cm-lisboa.pt>)), em todas ocorrências que são reportadas, permitindo o acompanhamento da evolução/ resolução da ocorrência por parte do munícipe, da Câmara Municipal e dos próprios técnicos da Junta.



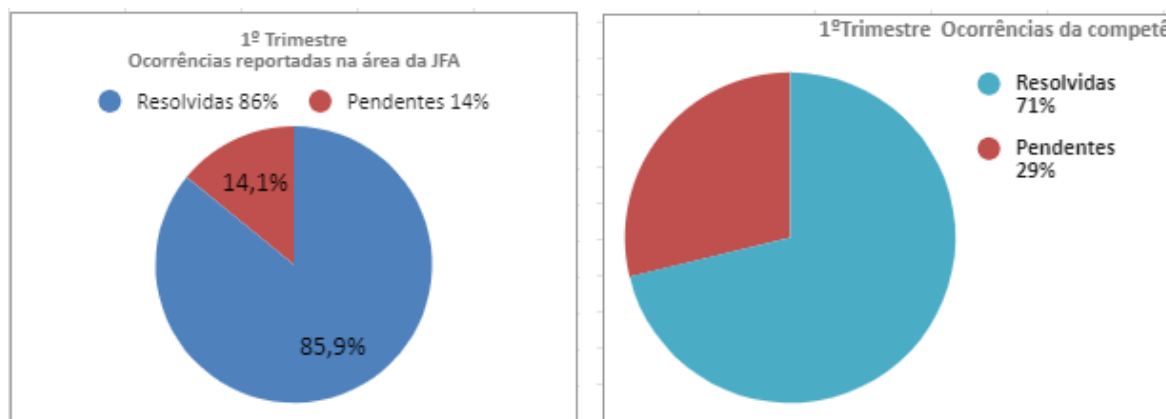
Informação Escrita do Presidente

janeiro a abril de 2022

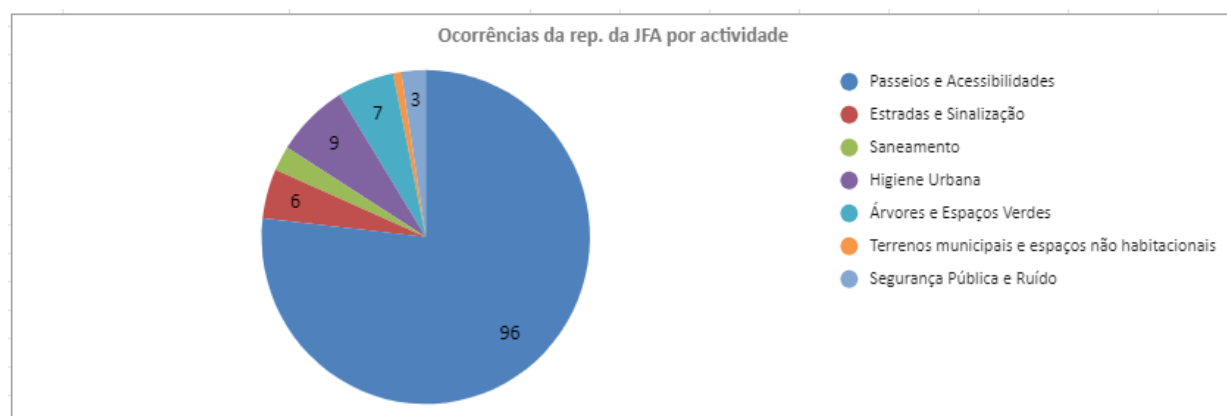
Os registos tratados da forma anteriormente descrita dão entrada nos serviços da seguinte forma:

- 1) Sinalização das ocorrências no terreno através de levantamentos periódicos e/ou por comunicação por parte dos munícipes de forma presencial, por telefone ou ainda pelos restantes meios institucionais de comunicação com a Junta (e-mail; site, WhatsApp e página de Facebook);
- 2) Registo interno das ocorrências na plataforma “Na Minha Rua” LXI/GOPI, 501 situações;
- 3) Registo externo das ocorrências na plataforma “Na Minha Rua” LXI/GOPI 214 situações.

Foram registadas um total de 1767 ocorrências na freguesia, das quais 125, tinham intervenção da competência da Junta de Freguesia. A Junta resolveu neste trimestre até ao dia 4 de abril 85,9% das ocorrências cuja correção era da sua competência.



As 125 ocorrências estão distribuídas da seguinte forma por atividade:



Informação Escrita do Presidente

janeiro a abril de 2022

Os registos que se descrevem na presente informação escrita apresentam valores entre o dia 1 de janeiro e o dia 31 de março.

A continuidade do cenário de pandemia em que decorreu este trimestre já não condicionou a resposta da junta na resolução das ocorrências tendo as taxas de resolução voltado a refletir a normal performance uma vez que está já normalizada a resposta da equipa.

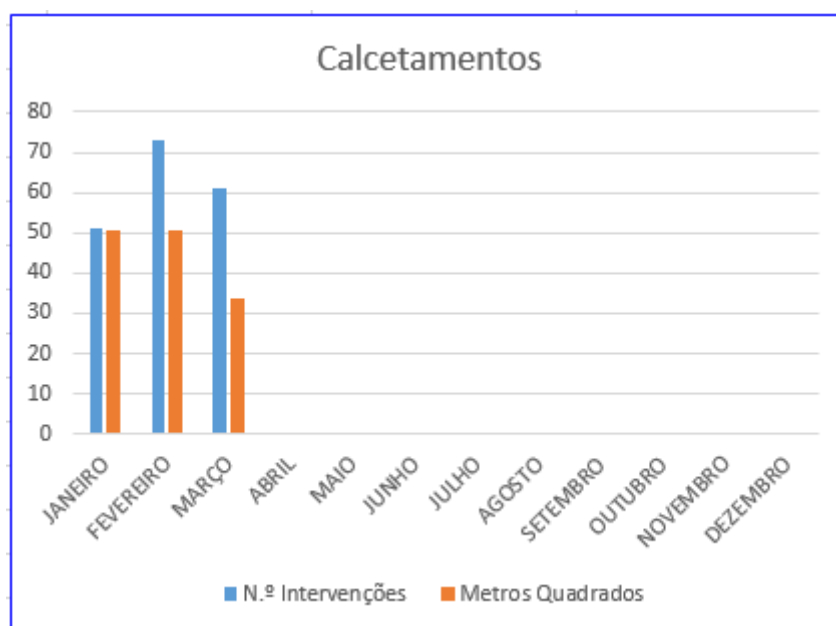
Das ocorrências registadas na plataforma acompanhamos de perto aquelas situações que embora sejam da responsabilidade da CML consideramos serem especialmente importantes para os nossos fregueses e cuja resolução tem sido célere.

Serão ainda referidas e descritas algumas situações, iniciativas e projetos levados a cabo por esta Junta, no âmbito do pelouro em questão.

No âmbito dos registos efetuados na plataforma “Na Minha Rua” e dos resultantes da fiscalização interna desta junta são executados constantes trabalhos de correção/manutenção no espaço público cujo detalhe dos meses de janeiro a março é o que se passa a descrever por atividade:

Pavimentos pedonais: manutenção e reparação

Neste primeiro trimestre de 2022 as intervenções de reparação no espaço público mantém a normalidade de resposta.



Informação Escrita do Presidente

janeiro a abril de 2022

Calcetamentos

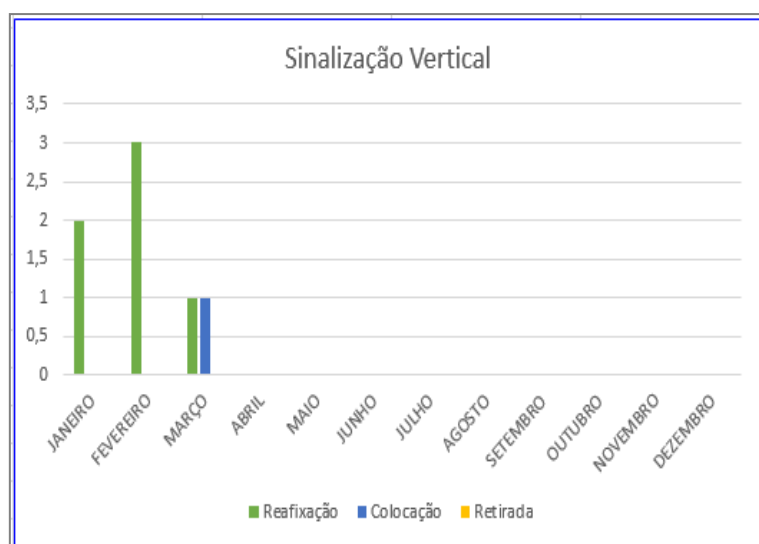
Mês de Execução	N.º Intervenções	Áreas /m2
janeiro	51	50,80
fevereiro	73	50,65
março	61	33,55

Pilaretes e frades

Meses	Colocação	Reparação	Retirada	TOTAIS
janeiro	6	1	0	7
fevereiro	5	9	0	14
março	7	4	0	11

Sinalização vertical e horizontal: reparação e conservação

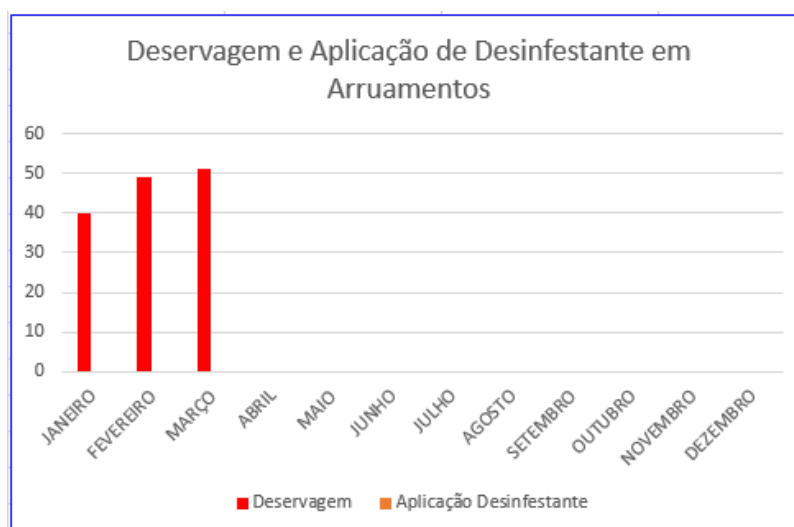
Neste primeiro trimestre não existiu a necessidade de repintura ou novas pinturas de sinalização horizontal, existindo apenas alguns dados referentes a sinalização vertical.



Deservagem de passeios e terrenos municipais

As equipas foram reorganizadas tendo neste primeiro trimestre dado seguimento à deservagem dos arruamentos, que neste intervalo apresentavam uma grande densidade de infestantes e que em muitos locais necessitaram de mais o que uma intervenção neste período.

Uma vez que esta atividade provoca o levantar de poeiras, esta foi acrescida de cuidados de proteção para a população e trabalhadores de junta. Por este facto houve uma seleção cuidada de locais e horários onde se tem vindo a intervir.



Mês de Execução	Deservagem em arruamentos	Aplicação Desinfestante	Higienização
janeiro	40	0	0
fevereiro	49	0	0
março	51	0	0

Para além destas actividades a equipa da HU efetua outras reparações/ obras nos edifícios sob gestão da Junta. Foi feito o acompanhamento das situações reclamadas em equipamentos e outras instalações e a respetiva reparação procurando fazer investimento na melhoria de algumas destas instalações.

Para além das ações de conservação e manutenção do espaço público, levadas a cabo pela Junta de Freguesia, identificadas e evidenciadas nas tabelas acima, tiveram ainda lugar as habituais diligências junto dos serviços da Câmara Municipal de Lisboa. Assim, apresentam-se as seguintes informações:



Rede viária: pavimento betuminoso, pavimento granítico - manutenção, reparação e substituição

Registamos o decorrer da obra de requalificação do espaço público do Largo do Rio Seco no âmbito do programa da CML de “Uma Praça em cada Bairro”. Esta intervenção que é maioritariamente em território da freguesia vizinha, a Ajuda, abrangerá o da freguesia de Alcântara o início da Rua Diogo Cão, Rua Aliança Operária / Travessa do Giestal, e a Rua Dom João de Castro. Irá criar “passeios mais confortáveis, mais árvores e zonas de lazer, maior acessibilidade e segurança para peões, e reordenamento do estacionamento

Outras intervenções: obras em espaço público

Neste período tem a junta estado a promover em conjunto com a CML a elaboração de projetos para intervenção em espaço público. Estes processos irão decorrer no âmbito das delegações de competências que a junta tem vindo a assumir.

Está a entrar na fase final a requalificação da rua dos Lusíadas no troço entre a rua Luis de Camões e a Rua Padre Adriano Botelho que se encontra.

O Projeto da Capela de Santo Amaro está já em fase de revisão do projeto de execução, foram realizadas sondagens de prospeção de patologias. Mais um passo tomado com muita prudência respeitando sempre o seu grande valor patrimonial.

Em fase de projeto acompanhamos a CML no estudo de uma intervenção no troço da Rua Jau junto à Calçada da Tapada com vista a reduzir o risco do cruzamento entre estas ruas e ordenar o estacionamento.

Também em estudo está a transformação de alguns espaços verdes na freguesia como o existente junto à rua do Alvito.

Continuamos a aguardar a resposta da CML quanto à adoção das mesmas medidas de acalmia de trânsito na Travessa do Giestal; no cruzamento entre a rua da Cozinha Económica, o Largo das



Informação Escrita do Presidente

janeiro a abril de 2022



Fontainhas e a rua Rodrigues Faria; e na Rua Vieira da Natividade no sentido ascendente antes da passagem de peões.

Aguarda-se ainda data da CML para as intervenções de correção da entrada na rua da Cozinha Económica, rua de Cascais e Rua da Junqueira. Na primeira para dar resposta à alteração do sentido de trânsito na rua da Cozinha Económica retirando o sinal luminoso e reformulando o arranque da rua e do estacionamento do largo, na entrada da rua de Cascais melhorando o acesso ao condomínio e estacionamento do Pingo Doce, na terceira a requalificação do pavimento e redesenho de passeios com ordenamento de estacionamento e na última a execução de recortes de estacionamento de forma a regrar o estacionamento desregrado sobre o passeio.

Iluminação pública: solicitações, manutenções, reparações

Reportou-se junto da Câmara Municipal 18 ocorrências respeitantes a anomalias em iluminação pública que para além de se ter registado na plataforma, se tem vindo a acompanhar a resolução.

Estas ocorrências referem-se a um ou mais candeeiros apagados, sendo as intervenções referentes na sua generalidade a: avaria na lâmpada do candeeiro (apagada, intermitente, etc.); bairro/arruamento/área às escuras – colocação de equipamentos; luminária, lanternas e projetores em risco de queda/ ou mesmo caídos, e monumento/fonte/lago com falhas na iluminação.

AMBIENTE E ESPAÇOS VERDES

No que toca aos espaços verdes da Freguesia, têm sido continuados os habituais procedimentos de manutenção, de limpeza e varredura, assim como tomadas as devidas ações de conservação – corte, rega manual e podas com alguns ajustes em função da época do ano. Uma vez que as chuvas retomaram a equipa deixou de fazer rega manual.

A Junta recorreu à intervenção de terceiros para algumas intervenções pontuais nos espaços verdes nomeadamente no âmbito do controlo da Processionária -Lagarta do Pinheiro na Travessa do Giestal e Escola Francisco Arruda, e à data na poda cuidada das espécies arbóreas da Rua Luis de Camões uma vez que foi identificado esta necessidade num relatório solicitado a entidade competente com o objetivo de intervir cirurgicamente nesta espécie que é um património verde da freguesia de Alcântara.

A Junta procedeu à intervenção em alguns sistemas de rega já muito degradados e/ou com fugas tendo-se agravado neste período o vandalismo tanto nestes sistemas como nos jardins com danos em arbustos e relvados, como no Jardim Avelar Brotero.

No entanto em alguns locais como nos canteiros da Capela de Santo Amaro e Pavilhão da Ajuda procedeu-se à recuperação de espécies arbóreas com sucesso.

Juntamos quadro com a descrição das atividades desenvolvidas pela Junta.

Mês	Poda	Abate	Rega de árvores	Rega de vasos	Deservagem de terreno	Corte de Relva
janeiro	4	0	0	0	40	
fevereiro	5	0	0	0	49	
março		0	0	0	51	

Não obstante o empenho da equipa dos espaços verdes na manutenção dos jardins regista-se em especial no Jardim Avelar Brotero a falta de respeito pelos canteiros dos jardins levam a que haja constantemente arbustos e outras plantas danificadas agravado neste período.



LIMPEZA URBANA



No 1º trimestre deste ano efetuaram-se trabalhos de lavagem de via pública e procedeu-se a uma cuidada varredura e recolha de resíduos em papeleiras e em volta destas, e noutros locais desapropriados.

Em sequência de celebração de Contrato Inter-administrativo de Cooperação entre o Município de Lisboa e a Freguesia de Alcântara para a otimização da utilização de infraestruturas e recursos ao nível da higiene urbana, com incidência na limpeza das vias e espaços públicos, e da delegação de competências estabelecida com a Câmara Municipal de Lisboa no âmbito do reforço da remoção de resíduos junto a Ecopontos e Vidrões, a Junta de Freguesia de Alcântara tem vindo sempre a cumprir o compromisso assumido registando as necessidades que verifica ao longo cada mês e trimestre.

A Junta de freguesia, para além do que foi identificado pela CML, procedeu a um levantamento dos locais que correspondiam à descrição apresentada na delegação de competências estando esta em constante atualização para melhor responder ao objetivo em causa.

As atividades desenvolvidas pelo serviço de Limpeza e Higiene Urbana foram alteradas tendo em conta as condições de contingência da pandemia e a sua quantificação nos dois primeiros trimestres do ano.

Descrição	1º Trim
Varredura Manual	1271
Deservagem	140
Limpeza de Sargetas	7
Varredora Mecânica	91
Lavagem	4
Escola Raul Lino	33
Capela	16



Informação Escrita do Presidente

janeiro a abril de 2022



Nos locais que apresentavam questões de salubridade mais críticos como Rua da Junqueira, Rua Quinta do Jacinto, pátios do bairro da Quinta do Cabrinha, Rua Fabrica da Pólvora, Bairro do Alvito e Av. da Índia, escadinhas da rua de Alcântara, junto ao Pingo doce e Rua Academia de Santo Amaro foram mantidas as ações de limpeza e higienização.

Esta equipa para além da varredura procede também à recolha de alguns resíduos pontuais, sinalização de situações anómalas para acionamento de meios adicionais e despejo de papeleiras que nesta fase aumentou em quantidade e no período de horário em que é depositado.

A Junta assumiu esta nova competência de limpeza e recolha de resíduos junto a eco-ilhas e vidrões, embora em pouco tenha mudado as rotinas já adotadas pelos serviços visto que esta tarefa era já uma preocupação constante do executivo. Registamos neste período um acréscimo por parte de fregueses de colocação indevida de resíduos indiferenciados não só junto a eco-pontos mas também junto a papeleiras, árvores ou recantos na via pública que denotam uma falta de cumprimento das regras de salubridade por parte dos fregueses que são hoje de tanta importância.

A recolha de resíduos junto a Vidrões e Ecopontos neste período foi efetuada em alguns casos, e quando se verifica necessário, mais do que duas ou mesmo três vezes por dia.

Mês	Ecopontos	Vidrões
janeiro	440	666
fevereiro	384	557
março	280	594

Foram instalados pontos de recolha de óleo usado ao longo da freguesia para reforço da rede de recolha e com incentivos para os utilizadores dos mesmos.

No seguimento de reclamações à CML por parte desta junta relativamente à constante acumulação de cartão junto a eco-ilhas de cartão, nomeadamente Largo do Calvário e Rua Luís de Camões, a CML em conjunto com a junta implementou nos locais mais críticos um circuito adicional de recolha de cartão só para o comércio local, os maiores produtores.

Informação Escrita do Presidente

janeiro a abril de 2022



Em conjunto com a CML fazemos pontualmente ações de sensibilização na rua, com a presença de pessoal identificado na fiscalização dos dejetos caninos. Nestes meses, verificou-se um agravamento dos locais em que os donos dos animais falham com o seu dever cívico de manter a salubridade do espaço público.

Neste período a junta acompanhou a intensificação da CML nas ações de controlo de pragas nomeadamente desratização em toda a freguesia que foi efetuada por duas vezes, e a limpeza de grafitis em alguns pontos da freguesia.



LICENCIAMENTO ZERO



O processo de “licenciamento zero” foi atribuído à junta de freguesia de Alcântara no conjunto de competências delegadas pela CML. É um processo que está já integrado na estrutura da equipa na junta estando sempre em análise com vista a dar a resposta adequada.

Algumas esplanadas estão a ser autorizadas diretamente pela CML nomeadamente aquelas que ocupam lugares de estacionamento na via, no entanto estão a ser licenciadas pela Junta de Freguesia.

Nos meses de janeiro a março de 2022 registámos a entrada de 15 entidades novas e a renovação de 191 entidades.

Licenciamento Zero	Entidades renovadas	Entidades novas	Total entidades do mês
janeiro	100	3	103
fevereiro	60	8	68
março	31	4	35

Junta continua a apostar numa política de sensibilização para o cumprimento das regras de ocupação da via pública e licenciamento, tendo em vista a melhoria do espaço público.

No âmbito da mobilidade no seguimento da implementação da carreira de bairro da Carris 73B a Junta reformulou a carreira do Azulinho de forma a complementar a carreira de bairro servindo acesso a serviços que esta não abrange, nomeadamente o acesso à Piscina do Alvito e à Unidade de Saúde Familiar Descobertas. Como estímulo à utilização da bicicleta e outros meios de deslocação alternativos tem estado a CML a estudar a implementação de uma ciclovias que atravesse a freguesia estando a junta acompanhar este processo.

A junta tem vindo a registar o aumento da utilização de motociclos como meio de transporte de fregueses e cidadãos que vivem a freguesia durante o dia. O estacionamento destes veículos está a ser, a maior parte das vezes, em cima de passeios criando grandes constrangimentos aos peões



Informação Escrita do Presidente

janeiro a abril de 2022



e pessoas de mobilidade reduzida. Iniciou-se um trabalho de levantamento dos locais críticos para faseadamente e por prioridades se avançar com a implementação de bolsas específicas para estacionamento. Foram identificados locais para localizar bolsas de estacionamento de motas na envolvente estando a junta a aguardar posição da CML.

O Espaço Público, a Mobilidade, o Ambiente e Espaços Verdes, são áreas que influenciam o dia-a-dia da população de Alcântara. Por isso, a Junta de Freguesia tem atuado de forma diligente, célere, em proximidade e parceria com as várias entidades públicas e privadas, da freguesia e fora desta, a fim de tornar Alcântara uma freguesia segura, ainda melhor para viver, trabalhar e estudar.



EDUCAÇÃO



As atividades desenvolvidas neste período continuam condicionadas pelas ações e medidas implementadas em resposta ao ainda contexto de pandemia que se vive.

Neste âmbito, e considerando todas as normas e orientações da DGS para o funcionamento das escolas, as equipas continuam a adaptar os procedimentos, nomeadamente os que visam a prevenção e controlo da transmissão da Covid-19, através da manutenção das condições de segurança e higiene nos estabelecimentos de educação e ensino, atuando sempre em conformidade com a multiplicidade de necessidades próprias deste contexto.

Salienta-se que o trabalho desenvolvido pela Junta de Freguesia junto da comunidade escolar enquadra-se numa série de responsabilidades partilhadas entre os diversos intervenientes, mantendo uma articulação e contacto permanente com as entidades envolvidas, nomeadamente as direções dos agrupamentos e das escolas e o departamento de educação da CML.

Componente de Apoio à Família – CAF e AAAF

A Componente de Apoio à Família (CAF) resulta de um acordo tripartido entre a Câmara Municipal de Lisboa, o Agrupamento de Escolas Francisco Arruda e a Junta de Freguesia de Alcântara.

Trata-se de uma resposta social às crianças e às famílias, prevista nas disposições legais em vigor que engloba uma componente para a educação pré-escolar e outra para o 1º ciclo do ensino básico nas Escolas EB Santo Amaro e EB Raul Lino, em funcionamento entre 01 de Setembro e 31 de Julho.

Como consequência da determinação da suspensão das atividades letivas e não letivas em regime presencial, entre os dias 2 e 9 de janeiro de 2022, o Ministério da Educação introduziu várias alterações nos prazos do atual calendário escolar, nomeadamente no período de Carnaval e Páscoa:2022:



Informação Escrita do Presidente

janeiro a abril de 2022

Férias	Início	Fim
Carnaval	28 de fevereiro de 2022	2 de março de 2022
Páscoa	6 de abril de 2022	18 de abril de 2022

O plano de atividades prevê a dinamização dos “tempos livres” através do desenvolvimento de atividades diversificadas de carácter lúdico, expressão plástica, desportiva e musical, entre outras, que pressupõem que cada criança possa usufruir de uma maior sociabilização que vão de encontro ao seu desenvolvimento, e que decorrem durante o período escolar nos seguintes horários:

Antecipação	Crianças do Pré-escolar e do 1.º Ciclo	Das 8h00 às 9h00
Prolongamento	Crianças do Pré-escolar	Das 15h30 às 17h00
		Das 17h00 às 19h00
	Crianças do 1º Ciclo	Das 17h00 às 19h00
Interrupções Letivas	Crianças do Pré-escolar e do 1º Ciclo	Das 8h00 às 19h00

As atividades realizadas anualmente, distribuídas pelas várias tipologias contam com jogos didáticos, de tabuleiro, associação, dança, brincadeira livre e visionamento de filmes e leitura de conto.

Face aos condicionamentos da pandemia, as escolas reorganizaram todos os seus espaços sendo garantidas todas as condições necessárias e aplicadas todas as medidas preventivas recomendadas para o seu funcionamento.

Assim, são privilegiadas todas as atividades possíveis de decorrer no exterior (nos pátios, logradouros, jardins), sempre em regime rotativo dos grupos existentes, evitando o contacto entre as crianças dos vários grupos. Privilegiamos a utilização das salas mais amplas e arejadas. As atividades são desenvolvidas em pequenos grupos ou mesmo individualmente, sempre que possível. Atividades como a leitura de histórias, expressão plástica, pintura, com utilização de materiais mais facilmente higienizáveis, evitando aqueles que, pelas suas características, apresentam maior risco de contaminação.

Informação Escrita do Presidente

janeiro a abril de 2022

Verificou-se a necessidade de reforçar a equipa com mais recursos humanos por forma a manter o distanciamento entre os vários grupos dando todo o apoio necessário às atividades.

	Frequência CAF e AAAF – Ano letivo 2021/2022					
	EB/ JI Santo Amaro			EB / JI Raul Lino		
	1º Ciclo	JI	Total	1º Ciclo	JI	Total
Férias de setembro	59	25	84	21	10	31
Setembro	86	39	125	51	21	72
Outubro	97	43	140	66	32	98
Novembro	100	44	144	65	35	100

Com a alteração do calendário escolar a interrupção letiva do carnaval foi suspensa não havendo atividades.

Entre os dias 11 e 13 de abril decorreram as férias da Páscoa, um período em que os alunos inscritos no CAF/AAAF tiveram a oportunidade de experienciar um conjunto diversificado de atividades lúdicas, pedagógicas e desportivas. As crianças do 1º ciclo visitaram a Biblioteca de Alcântara, para a realização da atividade “ Uma no cravo outra na ferradura”, onde foi explorado o tema do 25 de Abril. Para além destas atividades as crianças puderam assistir a um filme, trabalharam o tema da Páscoa e desenvolveram vários jogos desportivos.



Informação Escrita do Presidente

janeiro a abril de 2022

Foram assinaladas várias datas comemorativas, tais como: dia dos namorados, carnaval, dia da mulher, dia do pai, dia da árvore, 25 de abril e mês da prevenção dos maus tratos na infância, entre outros.

Foram realizadas mensalmente as reuniões de equipa, em articulação com os coordenadores de ambas as CAF e a Junta de Freguesia, de forma a:

- Elaborar o Plano de Atividades 2021/2022 da CAF/AAAF;
- Avaliar as atividades desenvolvidas durante a interrupção letiva e respetiva avaliação;
- Identificar os constrangimentos sentidos, e propostas para resolução dos mesmos;
- Atualização das listas de presenças, levantamento de necessidades de material para as atividades a desenvolver;
- Planeamento das atividades para as Interrupções Letivas;
- Atualização dos Planos de Contingência sempre que se justifica;
- Verificação dos procedimentos de atuação em caso de suspeita de Covid-19;
- Monitorização da situação de casos Covid-19;

Apoio às Escolas

A Junta de Freguesia de Alcântara continua a apoiar as escolas e a realizar pequenas reparações no decorrer do ano letivo através:

- Limpeza e manutenção dos pátios e espaços exteriores;
- Acompanhamento e monitorização dos casos suspeitos de Covid-19 e fornecimento de dados referentes a esses casos;
- Substituição de lâmpadas fluorescentes e reparação de tomadas elétricas;
- Substituição de vidros;
- Substituição de autoclismos, torneiras, troca de canhões e fixação, fechaduras e puxadores de portas;
- Apoio na mudança de instalações da EB Santo de Amaro que iniciou as obras de requalificação em janeiro



Eventos e Iniciativas

Realizou-se a 18 de fevereiro, em colaboração com os alunos do 1º ciclo da EB Santo Amaro uma ação de sensibilização com o objetivo de alertar para os problemas provocados pelos dejetos caninos deixados nos espaços públicos. No jardim Avelar Brotero as crianças distribuíram desenhos e cartazes como forma de sensibilização.

No Dia Mundial da Árvore, 21 de março, em parceria com a Associação de Estudantes do Instituto Superior de Agronomia, foi promovida junto de alunos do 1º ciclo da Escola Raul Lino, uma ação conjunta de plantação de árvores na Tapada.

No mês de março realizaram-se nas escolas Raul Lino e Santo Amaro oficinas artísticas para as crianças do pré-escolar, intituladas “ A Palavra, o Desenho e o Som” tratando-se de uma atividade onde se conjuga a capacidade de imaginação e crianças das crianças.

Em fevereiro damos início aos trabalhos para a constituição da Assembleia de Crianças de Lisboa. Trata-se de uma iniciativa que surge em parceria com a Assembleia Municipal de Lisboa, a Câmara Municipal, as Juntas de Freguesia e os estabelecimentos de ensino. O objetivo é dar voz aos mais novos, às suas preocupações e às suas ideias para melhorar a nossa cidade. Foram estabelecidos contactos com as escolas de forma a distribuir material de informação para que pudessem eleger os representantes, a 1ª assembleia de freguesia tem data marcada para o dia 27 de abril.

Durante o mês de abril - mês da prevenção dos maus-tratos na infância, a Junta de Freguesia de Alcântara em parceria com a Comissão de Proteção de Crianças e Jovens – Lisboa Ocidental promove a ação de formação em “Como Agir para Prevenir”, dia 20 de abril. A ação divide-se em duas sessões com objetivo de alertar e sensibilizar a comunidade para a prevenção dos maus-tratos a que muitas crianças e jovens ainda são sujeitos e ainda capacitar técnicos e professores para esta temática. A par desta ação, foram realizados vários trabalhos artísticos alusivos a este tema pelas crianças das nossas escolas públicas e privadas que estarão em exposição no mercado Rosa Agulhas.

Decorrerá no âmbito das comemorações do 25 de Abril, na Junta de Freguesia uma atividade intitulada “Caminho para a Liberdade”, trata-se de um teatro labirinto onde se pretende explicar resumidamente os motivos que levaram à revolução. As crianças poderão visualizar o que era ser criança durante o regime, num percurso explicado até ao momento da Revolução. A par desta atividade estará disponível a Chaimite que se encontrava estacionada á porta da Junta.





Atividades e acompanhamento diverso

A Junta de Freguesia mantém a representação nos Conselhos Gerais do Agrupamento de escolas Francisco Arruda; Escola Secundária Fonseca Benevides e Escola Secundária Rainha D. Amélia, reunindo mensalmente nas reuniões. Estivemos presentes igualmente nas mesas eleitorais nas ESRDA, nas eleições dos representantes dos alunos, docentes e não docentes e na votação do Orçamento Participativo das Escolas.

Participou igualmente no 1º Conselho Eco-escolas da Escola Francisco Arruda, que se realizou no dia 22 de fevereiro.

.



ENVELHECIMENTO ATIVO



UAS – Universidade de Alcântara Sénior

No período dos últimos quatro meses (de janeiro a abril), as aulas da UAS decorreram com normalidade, em regime presencial, conforme os meses anteriores.

Contudo, no mês de março deslocámos as aulas que decorriam no Centro Cultural e Científico de Macau (CCCM) para antiga Sala 1 de Formação da UAS (Sala Carlos Consiglieri), nas instalações da Junta de Freguesia de Alcântara (cave), uma vez que o CCCM teve de retomar os seus compromissos de agenda pré-pandemia e visto que atualmente as medidas de contenção da COVID-19 são menos restritas.

Paralelamente às aulas, realizaram-se as seguintes atividades culturais nos meses de janeiro a abril:

- Círculo de Leitura: “A Metamorfose” (a 14 de janeiro), com a participação do Prof. José Carlos Costa
- Visita à Exposição “O Som das Árvores” (Alfredo Keil) e à Exposição Goya Fisionomista, no âmbito da disciplina Saberes, Ideias e Vivências (a 20 de janeiro e 10 de fevereiro respetivamente)
- Exposição “Histórias de Amor da nossa Gente”, no Mercado Rosa Agulhas (de 14 a 19 de fevereiro – comemoração do Dia dos Namorados)
- Apresentação do artista João Pimenta Gomes, no âmbito da disciplina de Pintura (a 17 de fevereiro)
- Ida ao teatro na Promotora: “O Pagador de Promessas” (a 6 de fevereiro)
- No Dia dos Namorados, 14 de fevereiro, a Universidade Alcântara Sénior (UAS), em parceria com a Junta de Freguesia inaugurou, no mercado Rosa Agulhas, um evento alusivo ao amor. A equipa do Radar esteve presente para a divulgação do projeto junto do público. Com o objetivo de valorizar o património humano e cultural dos alunos da universidade, esta iniciativa inclui uma exposição com fotografias, roupas, acessórios trazidos pelos alunos relativos ao casamento assim como uma ida ao cabeleireiro social da Junta e uma sessão



Informação Escrita do Presidente

janeiro a abril de 2022



fotográfica posterior. Foi possível observar como as tradições passam entre gerações e são reinventadas, como por exemplo na adaptação do vestido de noiva de mãe para filha.

- Almoço de Natal das disciplinas de História das Religiões e História do Homem (a 28 de fevereiro)
- Gravação da peça Musical “Era uma Vez...” (a 3 de março) – na impossibilidade de se ter realizado a Festa de Natal no mês de dezembro, em virtude da deteção de casos positivos de COVID-19 de elementos do Coro, após testagem efetuada na Junta de Freguesia
- Exposição Missangas & Companhia, no Mercado Rosa Agulhas (de 8 a 12 de março – comemoração do Dia Internacional da Mulher) – trabalhos manuais produzidos por duas alunas da UAS
- Participação no *Green Week* do ISA: *workshop* de agricultura biológica (a 24 de março)
- Visita da Universidade Sénior da Benedita (a 25 de março) – Manhã: receção de boas vindas com o coro da JFA, realização Tertúlia “D’Alcantara à Ponte” no Salão, visita ao Lx Factory e à Igreja das Flamengas e almoço convívio num restaurante local. À tarde, visita à Capela de Santo Amaro, passeio pelo bairro Santo Amaro e visita à Gare Marítima de Alcântara. Momento de despedida com o grupo Al Cante Coral Alentejano, que cantou três modas no final na Gare Marítima.
- Celebração da Missa de Ação de Graças para professores e alunos da UAS, na Capela de Santo Amaro, e lanche convívio, no âmbito da comemoração da quadra festiva da Páscoa 2022 (1 de abril)
- Caminhada na Agronomia (6 de abril – Dia Mundial da Atividade Física), junto com o departamento da área do Desporto
- Sextas Sénior (3 encontros): “Tertúlia Valorização dos Mais Velhos” (a 28 de janeiro), com Neson Mateus; “Sonoridades Intemporais: O Mundo é um Carnaval...” (a 25 de fevereiro), com o Prof. João Paulo Martins; e “Retratos Contados de Alice Vieira” (a 18 de março) com a jornalista e escritora Alice Vieira

Outros indicares importantes:

- Entraram desde o início do ano letivo 42 novos alunos
- Realizaram-se duas reuniões de professores



Informação Escrita do Presidente

janeiro a abril de 2022



- Realizaram-se duas reuniões de Conselho Pedagógico
- Realizaram-se duas Assembleias de Delegados de Turma
- Foi redigido novo Regulamento Interno, mediante processo participativo, validado pelo Conselho Pedagógico e que irá para aprovação na próxima Assembleia de Freguesia; e definido o Plano de Atividades Trienal pelo Conselho Pedagógico.
- Durante o mês de março, foram entregues os novos cartões da UAS/RUTIS aos professores e alunos

Conversas em Saúde

As Conversas em Saúde são encontros que se realizam mensalmente, em que são convidados profissionais da área da Saúde, a convite da Junta de Freguesia de Alcântara, para falarem sobre temas específicos de considerada pertinência.

Durante este período, realizou-se três encontros:

- “Sistema Nacional de Saúde: Uma Missão de Todos” (a 21 de janeiro) – com a participação de Dr. Bruno Maia (médico neurologista)
- “Pela sua Saúde... Mexa-se!” (a 18 de fevereiro) – com a participação de Mário Correia (Técnico de Desporto da JFA)
- “Situações de Emergência: Sinais de Alerta e Atuação” (a 11 de março) – com a participação da Escola Superior de Saúde da Cruz Vermelha Portuguesa - Lisboa e da Escola de Socorrismo da Cruz Vermelha Portuguesa

Atividades gratuitas para a População com mais de 55 anos residentes na Freguesia

As atividades gratuitas para residentes da freguesia com mais 55 anos: Canto Coral (5ª feiras, das 11h às 13h), Dança, Ritmos e Movimento (2ª e 4ª feira, das 14h às 15h) e Tai Chi (3ª e 5ª feira, das 10h às 11h), retomaram com normalidade no mês de setembro, em regime presencial, no salão da Junta de Freguesia.



DESPORTO



Gabinete de Apoio ao Desporto (GAD)

No âmbito do desporto a Junta de Freguesia de Alcântara delineou um plano de atividades para o ano de 2022 bastante abrangente. Nesse plano estão definidas várias áreas da Atividade física e do Desporto, bem como a intervenção nas várias faixas etárias que compõem a população de Alcântara.

Este plano de atividades considera igualmente a transversalidade do desporto e da atividade física na melhoria do bem-estar e da qualidade de vida da população. Propomo-nos a realizar um trabalho integrado com os vários departamentos, que compõem a Junta de Freguesia, nomeadamente a Educação, o Espaço Público, a Ação Social, a Juventude e outros, com o objetivo de construir soluções para a população que vive, estuda e trabalha em Alcântara.

Um dos fatores determinantes para o desenvolvimento do desporto na freguesia são os clubes e como tal o GAD estabelece com estes parceiros uma relação bastante próxima que se traduz muitas vezes em apoios não financeiros, como a cedência de carrinhas, equipamentos, espaços desportivos ou mesmo recurso humanos. Por outro lado, os protocolos estabelecidos com estas entidades ou as parcerias desenvolvidas no âmbito de algumas atividades são igualmente representativos da relação que temos com estas entidades.

Neste âmbito de relação com os clubes, efetuámos ainda a divulgação de linhas de apoio financeiro disponibilizadas pela Câmara Municipal de Lisboa (CML) e pelo Instituto Português do Desporto e da Juventude (IPDJ). Em relação a esta última entidade incentivámos com regularidade, durante o período de candidatura, os clubes a concorrer ao Programa Nacional de Desporto para Todos (PNDpT), o que resultou em 7 candidaturas dos clubes da freguesia a este programa do IPDJ.



Informação Escrita do Presidente

janeiro a abril de 2022

Programa Município Amigo do Desporto (MAD)

Alcântara é a primeira freguesia do país a integrar o Programa Município Amigo do Desporto que consiste numa rede de partilha e reconhecimento público de boas práticas, no âmbito da Atividade Física e do desenvolvimento desportivo. Esta rede conta com mais de 150 concelhos inscritos que identificam que o desporto e a atividade física são fatores essenciais no desenvolvimento do território e na melhoria da qualidade de vida da sua população.

No âmbito deste programa o GAD efetuou um conjunto de iniciativas que vão ao encontro de uma melhoria das práticas desenvolvidas pela Junta no âmbito desportivo:

- Efetuamos uma reunião de avaliação com os responsáveis do Programa e com todos os técnicos da junta na área do desporto e atividade física de forma a identificar algumas situações de melhoria do ponto de vista da legalidade das nossas atividades e instalações desportivas. Esta reunião foi bastante benéfica pois permitiu analisar um conjunto de indicadores que permitem, do ponto de vista da regulamentação, melhorar a nossa prática e também corrigir situações menos adequadas.
- Realizámos um documento de autoavaliação proposto pelo programa que considerava 10 áreas de atuação da junta no âmbito da intervenção no desporto e atividade física. Através deste documento conseguimos definir um conjunto de ações de melhoria que são significativos para o desenvolvimento desportivo da freguesia.
- Um dos elementos diferenciadores do Programa MAD é a criação de uma revista na área da gestão desportiva que beneficia bastante a nossa intervenção, uma vez que tem conteúdos específicos da área desportiva, dos mais de 150 municípios que integram esta rede. Desta forma podemos aceder a conteúdos diferenciados e exclusivos desta área. Como elemento recente desta rede de autarquias, a Junta de Freguesia de Alcântara produziu um artigo para a revista onde partilhou com as demais entidades toda a atividade desenvolvida do ponto de vista da atividade física e desporto que realizamos na freguesia.
- A presença neste programa compreende ainda a participação em momentos formativos e de identificação de boas práticas junto dos restantes participantes que virão beneficiar a nossa ação junto da população.



MUNICÍPIO AMIGO
DO **DESPORTO**



Conhecimento e Formação

É um dos eixos que orienta a atuação da junta no que diz respeito ao desporto e atividade física. As decisões têm sido sempre sustentadas em estudos e dados concretos, assim como, tem sido igualmente valorizada a formação dos técnicos que atuam nesta área. São exemplo disso a participação no congresso da APOGESD, e a formação do Programa MAD na semana obrigatória de teletrabalho.

Oferta Desportiva

O GAD estabelece ainda um conjunto de relações com outras entidades com quem desenvolve ou apoia a realização de variadas iniciativas. Umas que estão definidas ao nível do plano anual de atividades e outras que foram sendo solicitadas ao longo destes meses:

- No que diz respeito à relação com a CML e com a oferta desportiva proporcionada por esta dentro da freguesia, continuamos a acompanhar a realização das aulas de Educação Física nas escolas de 1º ciclo, pertencentes ao Programa de Apoio à Educação Física Curricular no 1º ciclo. Acompanhámos igualmente a distribuição dos prémios de mérito desportivo no âmbito das Olisipiadas e efetuamos com regularidade a emissão de pareceres relativos à atividade dos clubes dentro da freguesia no âmbito dos programas municipais.
- Apoiámos a criação dos “Clubes Alfacinha” nas escolas de 1º ciclo da freguesia, estabelecendo a ponte entre as direções dos clubes e as escolas, e garantindo o funcionamento das mesmas enquanto a atividade é desenvolvida.
- Promovemos a Atividade de Remo no Clube Ferroviário de Portugal, através de ações de sensibilização para a modalidade com as turmas dos cursos profissionais de apoio à gestão desportiva da Escola Secundária Fonseca de Benevides (ESFB). Foram realizados 4 momentos com 2 turmas de 11º e 12º, que envolveu mais de 40 alunos deste curso profissional.
- Como forma de incentivo à prática de atividade física e desporto na freguesia temos vindo a publicitar e a apoiar diversas entidades que promovem a atividade desportiva na freguesia e na cidade. Por exemplo, o apoio na divulgação à atividade #ParkRun, desenvolvida por um grupo de voluntários da freguesia no Parque florestal de Monsanto. Assim como, divulgamos a atividade da Associação de Coletividades de Lisboa que promove a corrida do 25 de Abril e um Torneio de Futebol para não federados.



Informação Escrita do Presidente

janeiro a abril de 2022

- Com a organização *Social Innovation Sports* possibilitámos que um conjunto de jovens refugiados do Afeganistão possa praticar desporto como forma de melhorar a sua qualidade de vida e bem-estar. A Junta de Freguesia de Alcântara com o apoio do Boa Hora FC e do Chinquilha Junqueirense Giestal disponibilizou um conjunto de espaços desportivos, inclusive a piscina municipal do Alvito, para que estes jovens pudessem ter esta oportunidade.
- No âmbito da relação com as instituições da Freguesia, estamos desde o início deste ano a enquadrar 4 estagiários do Curso Profissional de Apoio à Gestão Desportiva da ESFB que se encontram a realizar o seu estágio profissional nesta área, apoiando um conjunto de atividades que acontecem em Alcântara. Desde as atividades desportivas no CAF, ao apoio na piscina e nas atividades ao nível dos “clubes alfacinhas” a colaboração destes jovens tem sido bastante importante para o sucesso destas atividades.
- Com o objetivo de promover redes de trabalho com entidades de outros países europeus e assim melhorar e inovar a intervenção da junta de freguesia nas áreas da educação juventude e desporto, foram apresentadas candidaturas a programas europeus, nomeadamente o Programa Erasmus+, que consiste num programa da União Europeia que intervém nestes domínios referidos atrás. A Junta de Freguesia de Alcântara candidatou-se como parceira em dois projetos: - *Innovactive and healthy Cities* (entre outros objetivos, pretende identificar e avaliar as melhores práticas na implementação e promoção de políticas e projetos para aumentar os níveis de atividade física e saúde da população); - *Fit and Footy* (procura o desenvolvimento de estratégias para a promoção de atividade física na comunidade);

E ainda como organizadora no seguinte: - *Community Clubs 4 Her* (que consiste no estudo de estratégias de promoção do desporto e da atividade física junto do publico feminino e de combate ao sedentarismo, capacitando os clubes locais para a dinamização de programas desportivos adaptados à procura na comunidade);

Torneios e Eventos

Realizámos uma iniciativa Solidária – Natal Sob Rodas, promovida pela Junta de Freguesia de Alcântara em parceria com o Grupo de Ciclismo BIKEAHOLICS, o Clube Esfera Andebol Masters, o CNATRIL e o apoio da Riverside Bikeshop, que consistiu na realização de um percurso de bicicleta com o objetivo de distribuir brinquedos pelas crianças das famílias em situação de vulnerabilidade

Informação Escrita do Presidente

janeiro a abril de 2022

na freguesia de Alcântara. Esta iniciativa foi precedida de uma ação dos alunos das escolas de 1º ciclo da freguesia que decoraram as caixas com que foram embalados os brinquedos distribuídos pelas diversas famílias. Nesta atividade há a destacar o envolvimento da comunidade local, escolas e clubes, assim como a participação dos vários departamentos da junta que desde o início colaboraram nesta ação.

Para celebrar o dia mundial da Atividade Física e como forma de incentivo à prática de atividade física e prevenção do sedentarismo, iremos organizar uma caminhada pela Tapada da Ajuda direcionada para a população sénior, integrando assim, a iniciativa “Hora Ativa” da responsabilidade da Câmara Municipal de Lisboa que consiste em ter o máximo possível da população da cidade em atividade durante aquele período horário. Esta iniciativa é feita em parceria com a Universidade Sénior de Alcântara e com os técnicos da Piscina Municipal do Alvito e contará com a presença de 50 participantes.

Iniciámos a preparação da Romaria de Santo Amaro que este ano se realizará entre 28 de Junho e 3 de Julho, conversando com os clubes sobre as suas pretensões em participar nesta grande festa popular de Alcântara que esteve suspensa nos dois últimos anos devido à Pandemia de Covid-19. Estamos a estudar em conjunto com os clubes qual a melhor forma de assinalar do ponto de vista desportivo este evento.

Em conjunto com o grupo de Educação Física da Escola Secundária Rainha Dona Amélia iremos realizar um Open Day para os clubes da freguesia à semelhança daquele que realizámos no final do ano passado com a EB 2,3 Francisco de Arruda. Esta iniciativa está já aprovada em Reunião de Conselho Pedagógico daquela escola e terá lugar entre os dias 26 e 29 de Abril.

Desporto +

No âmbito da criação e/ou reforço dos *Programas de Desporto para Todos* na freguesia através de programas próprios ou em colaboração com outras entidades desenvolvemos a área de atuação Desporto+. Esta área de atuação tem como objetivo proporcionar o acesso à prática desportiva diária e regular.

Um dos aspetos que está previsto nesta área de atuação é a criação de uma escola de ciclismo, no entanto, a cedência do Pavilhão Desportivo da Ajuda para o funcionamento do Centro de

Informação Escrita do Presidente

janeiro a abril de 2022

Vacinação impede que se avance com esta proposta e estamos neste momento a desenhar novas soluções que possam servir este propósito.

Em relação ao Desporto ao Ar livre temos vindo a reunir um conjunto de informação acerca das melhores localizações para podermos avançar com a construção de um parque de Calistenia que permita a prática de atividade física por parte da população. Realizámos contactos com a CML e também com alguns especialistas nesta área de forma a encontrarmos as soluções mais adequadas à nossa população.

No que diz respeito ao desporto adaptado estamos em fase de identificar as boas práticas existentes, tanto na freguesia (O Programa da Associação Naval de remo adaptado é um excelente exemplo) como no concelho de Lisboa de forma a podermos avançar com propostas mais concretas e adequadas a população com deficiência.

Como forma de reduzir o sedentarismo e promover um estilo de vida ativo, construímos o Guia do Desporto para Adultos e seniores em Alcântara. Este guia surge na continuação do Guia para jovens e crianças que realizámos em Outubro do ano passado. O Guia do Desporto para adultos tem o formato de folheto e contém todas as atividades desportivas existentes nos clubes e coletividades da freguesia (inclusive na própria Junta) adequadas para adultos e seniores que visam essencialmente a promoção do bem-estar e da saúde.



Alcântara Ativa

Com o propósito de promover a saúde e o bem-estar junto da população adulta de Alcântara, a Junta de Freguesia criou o Programa Alcântara Ativa que proporciona aulas de Yoga, Pilates e Zumba. Este programa continua a decorrer com qualidade, não só no que diz respeito à intervenção dos professores como também no feedback que recebemos por parte dos alunos. Abaixo seguem os dados relativos à participação e inscrições dos alunos destas aulas.

Mês	PILATES	YOGA	ZUMBA	TOTAL ALUNOS
-----	---------	------	-------	--------------



Informação Escrita do Presidente

janeiro a abril de 2022

	nº alunos ativos	nº de aulas	Participações em aula	nº de alunos ativos	nº de aulas	Participações em aula	nº de alunos ativos	nº de aulas	Participações em aula	
Dezembro	34	16	78*	29	16	116	3	3	4	66
Janeiro	33	12	89	27	16	*	2	3	1*	62
Fevereiro	41	16	142	24	14	137	6	4	19	71
Março	45	18	177	27	18	179	6	4	18	78

(*) Não considera presenças de aulas on-line

Este Programa ao longo do tempo tem vindo a acrescentar alguns contributos para a melhoria do seu funcionamento, nomeadamente a atualização constante dos dados relativos a pagamentos, inscrições e contacto com os alunos. Nesse sentido, temos enviado e-mails e efetuado telefonemas aos alunos de forma a criar uma proximidade com a atividade que permita não só fidelizar as pessoas ao programa mas também recuperar alguns alunos que tinham abandonado a prática. Esse trabalho tem sido feito em conjunto com a parte administrativa da gestão das aulas e também com os professores das próprias atividades. Isto tem possibilitado uma maior proximidade entre todos que permite aumentar a melhoria da prestação deste serviço à população.

Alcântara Saúde e Vida Ativa

Alcântara Saúde e Vida Ativa é uma área de atuação que reúne atividades que têm como objetivo a promoção de um estilo de vida ativo e saudável e que visam principalmente a promoção do bem-estar. São atividades dirigidas à população sénior e adulta da freguesia e algumas com carácter gratuito. Assim apresentamos abaixo as atividades que estão a ser desenvolvidas nesta área de atuação:

- O Programa + 55, apesar de pertencer à CML, é desenvolvido pelo CCR CCR e apoiado e supervisionado por nós, uma vez que a implementação do mesmo na freguesia foi da nossa responsabilidade. Assim, o programa continua em funcionamento desde 2018 e os polos que em atividade localizam-se na CURPIA, no CCR CCR, no Centro Social e Paroquial de Alcântara e ainda na instalações da Junta de Freguesia, uma vez que o Pavilhão Desportivo da Ajuda está a funcionar como Centro de Vacinação e como tal, não é possível realizar atividade desportiva

Informação Escrita do Presidente

janeiro a abril de 2022

no seu interior. As aulas decorrem duas vezes por semana e as atividades são: Ginástica Sénior, Caminhada e Dança.

- Com este enquadramento são também desenvolvidas um conjunto de atividades gratuitas para os residentes na freguesia com mais de 55 anos e que visam a prática de atividade física. As atividades são a Dança, o Tai-chi e o Grupo de Canto Coral, que apesar de não ser uma atividade física fomenta um convívio social altamente promotor da saúde e de um bem-estar emocional. Abaixo segue o quadro com a informação relativa ao número de inscritos e presenças.

Mês	Tai-chi			Dança			TOTAL ALUNOS
	nº alunos	nº de aulas	Participações em aula	nº de alunos	nº de aulas	Participações em aula	
Dezembro	29	6	80	*	*	*	29
Janeiro	29	6	103	*	*	*	29
Fevereiro	30	8	147	12	8	60	42
Março	30	8	138	*	*	*	30

(*)Sem informação disponível à data da realização deste documento

Ainda dentro desta temática realizámos uma campanha de comunicação onde criámos uma imagem global e agregadora de todas estas atividades e iniciativas associadas à área de atuação Alcântara Saúde e Vida Ativa. Realizámos igualmente pequenas peças em vídeo de divulgação das atividades e com entrevistas a alguns dos intervenientes (Professores e alunos), com o objetivo de dar a conhecer à população este programa.



No âmbito do Alcântara Saúde e vida ativa e em colaboração com o departamento da ação social da Junta temos vindo a preparar uma atividade na freguesia que pretende diminuir o isolamento

e melhorar a qualidade de vida dos seniores da nossa freguesia. *Pedalar sem Idade* é um projeto que tem como objetivo a realização de passeios gratuitos através de uma rede de voluntários que conduzem uma bicicleta elétrica de transporte de passageiros. Para além das reuniões preparatórias realizámos no



Informação Escrita do Presidente

janeiro a abril de 2022

mês de Março os percursos para definir as rotas a realizar durante os passeios e de modo a usufruir dos locais e paisagens distintas de Alcântara.

Rastreio do Cancro da Mama

A Junta de Freguesia de Alcântara em parceria com o Núcleo Regional do Sul da Liga Portuguesa Contra o Cancro (LPCC) e com a Administração Regional de Saúde de Lisboa e Vale do Tejo (ARSLVT) realizou entre 28 de fevereiro a 25 de março 2022 um rastreio gratuito do Cancro da Mama, de segunda a sexta-feira, das 09h00 às 18h00, na Unidade Móvel da LPCC colocada para o efeito no Largo do Calvário.

As mulheres do município de Lisboa, elegíveis para o rastreio (50-69 anos), puderam contar com uma equipa técnica especializada na área do cancro da mama e com equipamentos digitais novos que potenciam uma melhor qualidade do diagnóstico.



Programa Escola + Desporto

O Programa Escola + continua em funcionamento nas escolas de 1º ciclo da freguesia mas apenas com os alunos do pré-escolar. Esta nova proposta considera várias dimensões e neste momento temos em execução a Atividade de Literacia Física e a atividade de Yoga.

Em relação à Literacia Física as aulas têm estado a decorrer de forma bastante positiva. Os alunos têm revelado uma evolução muito boa em relação aos conteúdos propostos e também no que diz respeito aos comportamentos e atitudes durante a aula. Estas representam momentos de grande

Informação Escrita do Presidente

janeiro a abril de 2022

satisfação, evidenciando um ótimo clima de aprendizagem para as tarefas e atividades que são propostas.

Abaixo encontramos os dados relativamente ao programa da Literacia Física que acontece 1x semana com as turmas de pré-escolar das duas escolas públicas de Alcântara.

Mês	Raul Lino		EB1 Santo Amaro	
	Nº de aulas	Nº de participações em aula	Nº de aulas	Nº de participações em aula
Dezembro	5	90	6	112
Janeiro	3	45	3	56
Fevereiro	12	174	12	203
Março	15	265	9	180

Em relação à atividade de Yoga, esta foi bastante bem recebida por todos os intervenientes (professores e alunos). Será desenvolvido um bloco de 8 aulas junto das 6 turmas que terá posteriormente uma avaliação da nossa parte e por parte das Educadoras, de forma a analisarmos a continuidade desta atividade no próximo ano letivo. Até ao momento já decorreram 3 semanas de aulas e a avaliação tem sido bastante positiva. Quando cumprirmos a totalidade das aulas apresentaremos todos os dados relativos a esta atividade. Importa ainda referir que esta dimensão do programa escola mais tem sido desenvolvida em parceria com a Escola de Yoga – Sunshine Yoga e conta com a participação de professores devidamente certificados para o ensino do yoga a crianças em idade pré-escolar.

JUVENTUDE



Apoio ao Movimento Associativo Juvenil

Com o intuito de estabelecer uma ligação com as associações jovens da freguesia e desenvolver ações conjuntas com as mesmas, reunimos com a Associação de Estudantes do Instituto Superior de Agronomia.

Desta parceria resultaram, até agora, dois eventos. O primeiro evento consistiu numa visita dos alunos da Universidade Alcântara Sénior às hortas e aos pomares do Instituto Superior de Agronomia, acompanhados do Engenheiro Luís Cordeiro. Esta atividade enquadrou-se no âmbito da iniciativa Green Week, que se trata de um evento promovido pela Associação de Estudantes deste instituto académico.

No segundo evento, que foi feito para celebrar o Dia Mundial da Árvore, a Junta de Freguesia de Alcântara promoveu junto de alunos do 1º ano da Escola Raúl Lino, a plantação de árvores no principal acesso das instalações deste Instituto.

Contámos ainda com a adesão a redes europeias de Juventude, que fazem parte do programa Erasmus + Juventude em ação. Estas redes são plataformas onde os vários membros expõem as iniciativas que executaram, para outros membros terem a hipótese de as replicar. Nestas redes surgem também inúmeras oportunidades de workshops, formações e webinars para os trabalhadores das organizações.

Durante este trimestre também reunimos com o Instituto Português do Desporto e Juventude com o objetivo de ter conhecimento de possíveis projetos que a Junta de Freguesia pudesse realizar e o que podia ser feito para se iniciar a traçar um caminho com sucesso nesta área.

Com o propósito de estabelecer uma ligação com todos os clubes/instalações de desporto da freguesia foram feitas ainda duas reuniões, uma com o Clube de Padel, situado na Doca de Santo Amaro e outra com o XXI Crossfit, situado em Alcântara nas instalações do Boa-Hora Futebol clube. Estas duas reuniões foram muito importantes, uma vez que reconhecemos qualidades especiais em ambos os casos. No Clube de Padel reconhecemos o facto de ser um desporto muito atrativo para os jovens e no caso do XXI Crossfit reconhecemos que se trata de uma alternativa viável para colmatar o facto da oferta da freguesia a nível de ginásios não ser a melhor.





Participação e Cidadania

Com o intuito de começar a traçar o caminho na área da juventude, fizemos um inquérito para saber os hábitos e interesses dos jovens entre os 15 e 25 anos que tenham uma relação com a nossa freguesia, ou seja, que trabalhem, estudem ou morem em Alcântara.

Conseguimos alcançar as 202 respostas o que, tendo em conta a população da freguesia, é uma excelente amostra. Este inquérito vai-nos permitir elaborar o Plano anual de atividades para a Juventude. Com este plano pretendemos, essencialmente, dinamizar mais ações para os jovens e melhorar sua a relação com a restante comunidade.

Comunicação

Com o intuito de haver uma comunicação ainda mais organizada com os fregueses, foi feita uma análise aos meios de comunicação da Junta de Freguesia. Esta análise, que foi feita a partir de indicadores fornecidos pelo programa “Municípios Amigos do Desporto”, permitiu-nos perceber o que falta e o que fazer para melhorar os pontos em que sentimos que há esta necessidade.

Neste seguimento também se iniciou um processo que tem como objetivo a elaboração de um Plano de Comunicação para o Desporto. Acreditamos que este plano nos vais permitir ter uma comunicação mais eficiente, tanto a nível interno como externo. Para além de uma maior eficiência, procuramos tornar as nossas redes digitais mais apelativas para os jovens.

Por consequência da elaboração do Plano de Comunicação, foi feito um calendário com as datas mais relevantes que estão relacionadas com o Desporto e Juventude, com o objetivo de sermos capazes de acompanhar os momentos importantes para o Desporto, para a Juventude e ainda o que se passa nos nossos clubes. Este calendário inclui dias nacionais, dia mundiais e ainda datas importantes de jogos e competições dos clubes da freguesia.

Neste sentido, de inovar a nossa estratégia de comunicação, foi feito uma giveaway de 30 bilhetes para o Festival Sónar Lisboa. O Sónar Lisboa pretende ser um ponto de encontro de música inovadora, criatividade e tecnologia de ponta, juntando um público recetivo a novas experiências, o que faz com que seja uma excelente oportunidade para os jovens da freguesia.





PISCINA MUNICIPAL DO ALVITO

Durante o primeiro trimestre deste ano foi dada continuidade ao trabalho desenvolvido na diversificação da oferta de actividades e horários de modo a responder à procura e necessidades por parte dos nossos utentes que procuram as modalidades existentes no nosso complexo desportivo da Piscina.

Neste momento, a Piscina Municipal do Alvito tem uma utilização diária de cerca de 800 utentes, com uma gestão orientada para parâmetros de excelência em relação ao serviço que presta.

A Junta Freguesia de Alcântara responsável pela gestão da Piscina Municipal do Alvito tem procurado criar as melhores condições de funcionamento, existindo diariamente uma enorme e rápida adaptação às constantes mutações na procura de serviços desportivos e à sua variabilidade de prática, sendo necessário apresentar soluções adequadas aos desafios existentes e garantindo a todo o momento a melhoria das condições de acesso à prática desportiva.

No mês de Fevereiro realizámos uma aposta forte na divulgação nas redes sociais, onde criámos a nossa página de INSTAGRAM de modo a termos mais outra ferramenta de divulgação da Piscina Municipal do Alvito, das suas modalidades, horários e eventos.

Em relação aos anos anteriores à pandemia, continuámos a fazer um enorme esforço e dedicação para que haja um crescimento significativo relativamente aos inscritos nas actividades da piscina, que será muito superior se acrescentarmos os atletas inscritos na competição (CNATRIL).

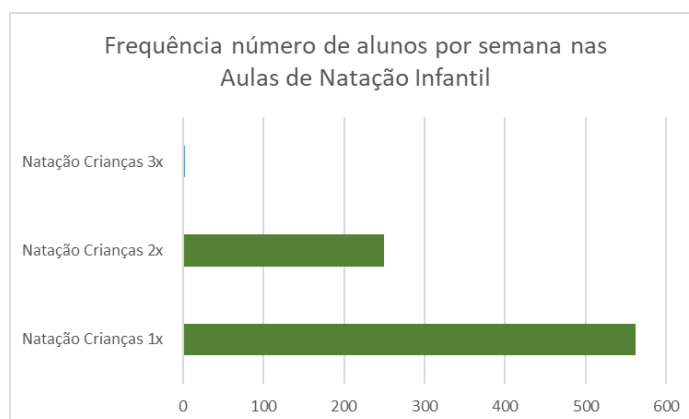
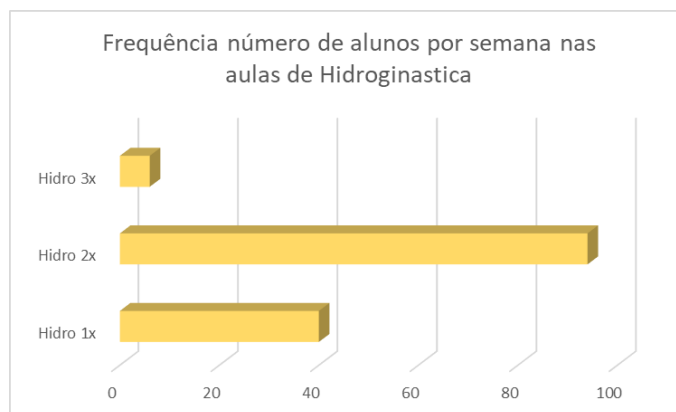
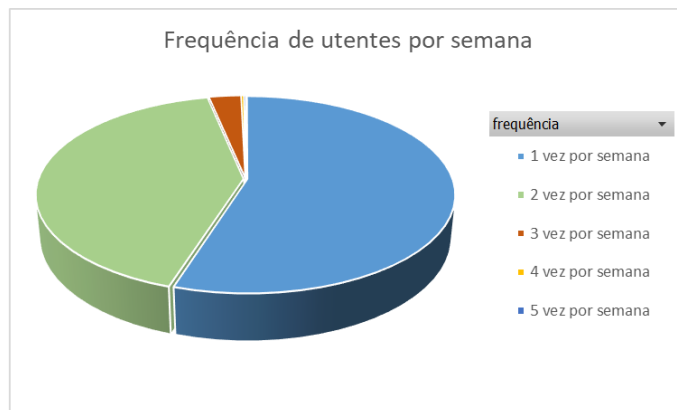
Nº INSCRITOS	Janeiro	Fevereiro	Março
2017	1028	1020	1035
2018	1238	1223	1234
2019	1277	1285	1277
2020	1266	1264	1259
2021	1271	1268	1300

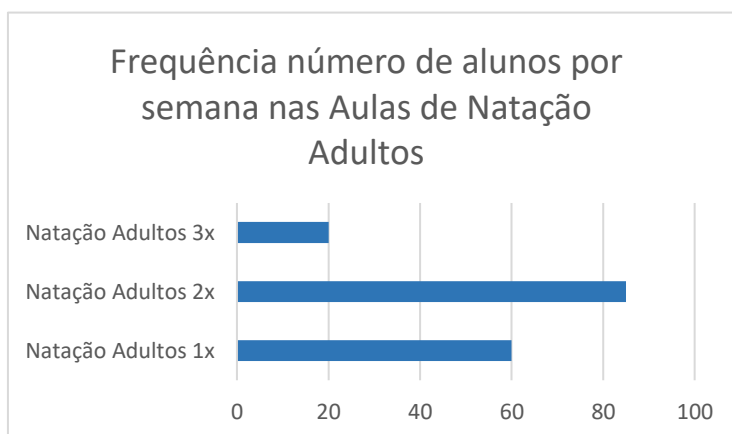


Informação Escrita do Presidente

janeiro a abril de 2022

Pela análise comparativa nos dados do quadro anterior, correspondente ao número de utentes/utilizadores na Piscina Municipal do Alvito, nos períodos comparativos com os anos transatos, verificámos que existiu um crescimento do número total no mês de Março.





Realizando uma análise comparativa aos dados dos gráficos anteriores correspondente ao número de utentes na Piscina Municipal do Alvito podemos concluir que:

- Na generalidade os utentes da Piscina Municipal do Alvito frequentam a nossa piscina 1x por semana, essa frequência deve-se à Natação Infantil
- Relativamente às aulas de Hidroginástica podemos verificar que existe uma maior percentagem na frequência de 2x por semana dos alunos
- A atividade com maior número de utentes é a Natação Infantil e a sua maior frequência é de 1x por semana
- Nas aulas de Natação de Adultos podemos observar que existe uma maior apetência de frequência de 2x por semana

Programa Clubes de Mar

O Programa “Clubes de Mar”, promovido pela Câmara Municipal de Lisboa, continuará em desenvolvimento, sendo a Piscina Municipal do Alvito o local onde os alunos de 2º, 3º Ciclo e Secundário realizam-se testes de avaliação dos requisitos exigidos para a inscrição no programa. Estes são realizados de 2ª a 6ª das 14h as 16h30.

Entidades que usufruem da Instalação

A Piscina Municipal do Alvito é utilizada por diversas entidades para a realização das suas atividades desportivas, muitas delas da freguesia de Alcântara, como o Centro de Formação Desportiva, a Escola Secundária Fonseca Benevides e diversas instituições como a APPACDM, ARIA e Crinabel.

Datas Comemorativas

No mês de Março comemorámos com aulas divertidas e interactivas, o Dia Internacional da Mulher e o Dia do Pai.

Foram dois momentos de muita actividade física e alegria, onde a boa disposição e o saudável convívio estiveram presentes na Piscina Municipal do Alvito.





RECURSOS HUMANOS



No respeito ao Procedimento Concursal, aberto por Aviso (extrato) nº 896/2021, publicado no DR nº 8, II série, de 13 de janeiro, para o preenchimento de 5 (cinco) postos de trabalho para a categoria/carreira de assistente operacional, 1 (um) posto de trabalho para a carreira/categoria de assistente técnico e 3 (três) postos de trabalho para a carreira/categoria de técnico superior, o mesmo encontra-se finalizado, com a celebração de contratos em funções públicas por tempo indeterminado com os candidatos admitidos ao procedimento concursal, com produção de efeitos a 1 de fevereiro de 2022.

Foi deferido o pedido de aposentação pela Caixa Geral de Aposentações de trabalhador com a carreira/categoria de assistente operacional, com produção de efeitos a 1 de abril de 2022, continuando a ser encargo desta Autarquia até ao último dia do mês em que for publicado em Diário da República.

No sentido de melhorar a eficácia dos serviços, além de contribuir para um melhor desempenho dos trabalhadores continuaram a ser ministradas várias ações de formação online (Webinar), sobre os softwares/aplicações informáticas utilizados nesta autarquia nas áreas dos recursos humanos, contabilidade e secretaria.

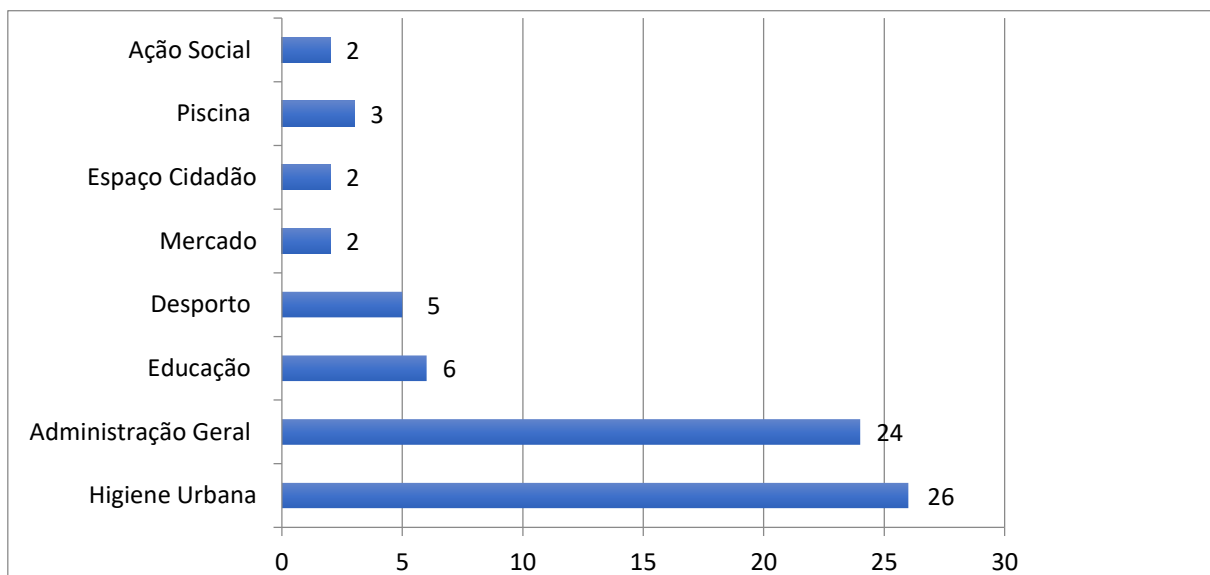
Com a Declaração da Situação de Estado de Alerta, pelo Conselho de Ministros, no âmbito da pandemia da doença Covid-19, nomeadamente com o levantamento das restrições, os serviços desta Autarquia retomaram gradualmente as suas atividades, mantendo os devidos cuidados para manter a segurança dos seus trabalhadores e fregueses.

Procedeu-se à atualização do mapa de efetivos, pelo que à data da presente informação escrita a Junta de Freguesia contava com 70 efetivos, com contrato de trabalho em funções públicas por tempo indeterminado alocados à Educação, Desporto, Mercado, Higiene Urbana, Administração Geral e Piscina.



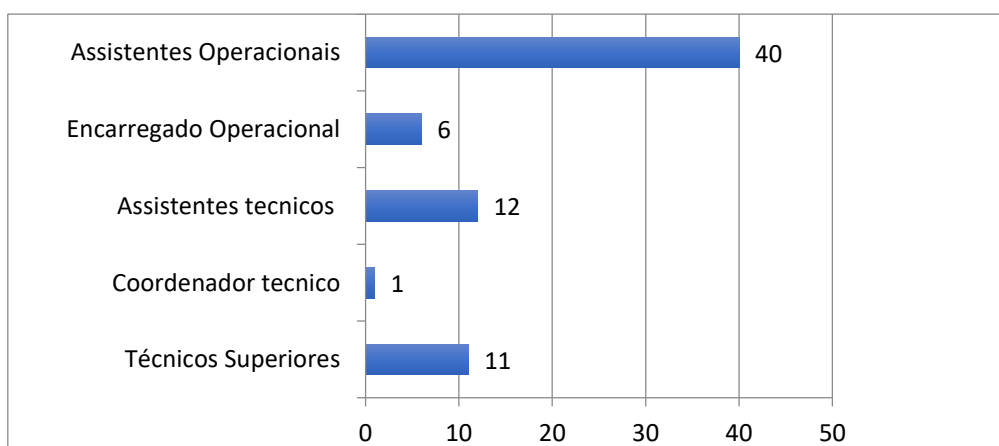


N.º de trabalhadores pelos diferentes serviços da Junta de Freguesia:



No que concerne à distribuição de profissionais por carreira, continua a evidenciar-se no gráfico seguinte que o maior peso se verifica na carreira/categoria de assistente operacional.

N.º de trabalhadores por grupo profissional





ESPAÇO CIDADÃO ALCÂNTARA

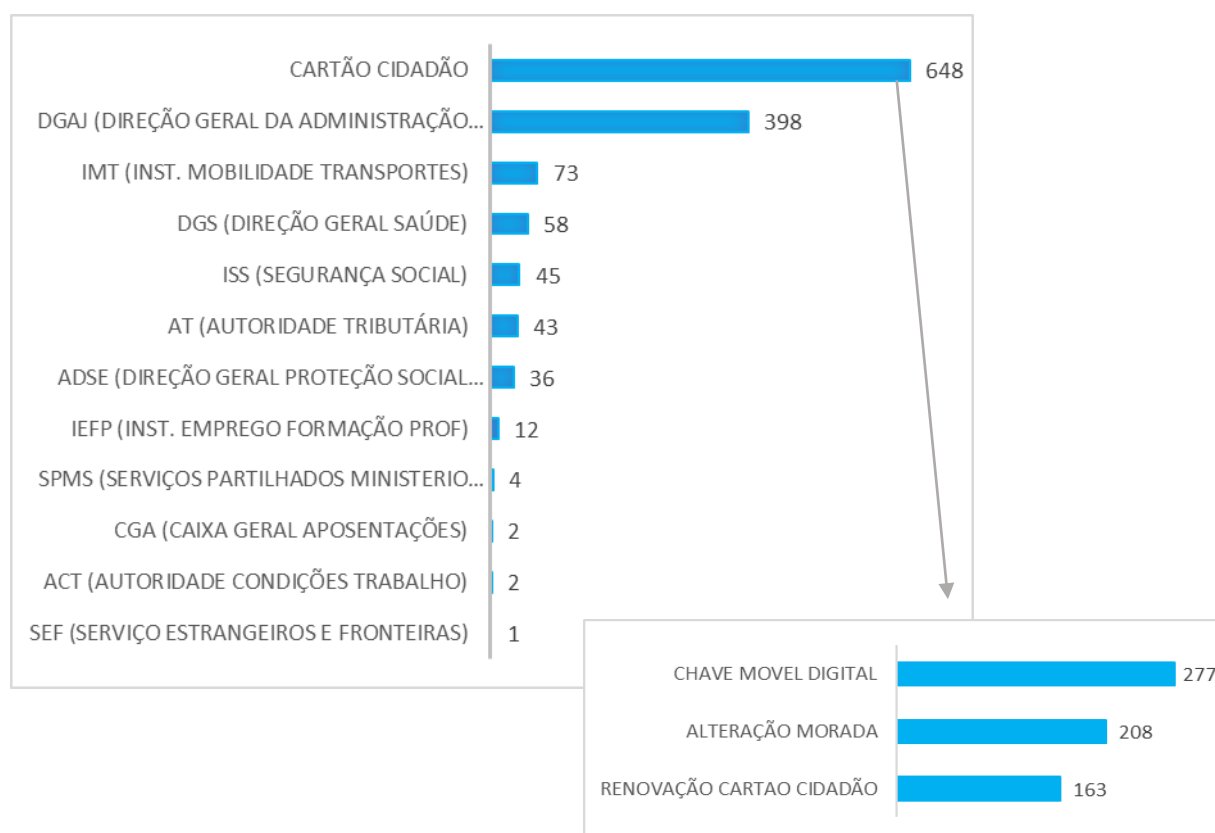


O Espaço Cidadão Alcântara está instalado no Mercado Rosa Agulhas desde 18 de novembro de 2019, aberto ao público nos dias úteis das 10h às 17h.

O Espaço Cidadão é um ponto de atendimento que reúne serviços de diferentes entidades num único balcão e surge em Alcântara em Parceria entre a Junta de Freguesia de Alcântara e a AMA (Agência para a Modernização Administrativa), permitindo aproximar os Alcântarenses e todos os cidadãos dos serviços centrais do estado, prestando serviço de forma mais rápida e próxima.

Na presente data, apresentamos os dados de janeiro a abril, totalizando 1322 atendimentos aos cidadãos. Destacam-se 648 pedidos relativos ao Cartão de Cidadão, bem como 398 pedidos de Registo Criminal.

No quadro em baixo pode-se ver a distribuição por tipo de serviço que foi prestado:



CULTURA E EVENTOS



Tendo em conta a situação da COVID 19 existem ainda muitas das atividades culturais e eventos que continuaram a se afetados. No entanto já conseguimos retomar muitas das iniciativas que anteriormente promovíamos.

Conversas e Debates

Ao longo destes meses temos promovido alguns debates que nos parecem ser temas interessantes. As chamadas "questões fraturantes" têm estado na ordem do dia. São vistas como oportunidades para sacudir uma sociedade por vezes alienada.

"Cibersegurança - Liberdade ou Distopia"

Uma reflexão sobre a segurança na internet. Um debate promovido e organizado pela Junta de Freguesia que teve lugar na Biblioteca de Alcântara.

Os convidados escolhidos são pessoas especialistas no tema em questão. Hugo Franco (jornalista do Expresso) e Carlos Cabreiro (Diretor da Unidade de Combate ao Cibercrime da PJ).

A atualidade portuguesa tem sido marcada por vários ataques ciberterroristas.



"FakeNews - Liberdade ou Distopia"

A desinformação é uma espécie de nevoeiro que confunde as pessoas e não permite ter a noção da realidade. Tudo fica toldado e encoberto.

Com o deflagrar de um conflito armado e o recrudescimento das redes sociais, a desinformação assume novas e mais graves formas. Quando a guerra obriga a tomar partido, a saber qual é o lado escolhido do conflito torna-se fundamental estarmos informados.

Este evento teve como intervenientes, Pedro Coelho, professor da FCSH da Universidade Nova e jornalista da SIC, e de Iryna Shev, jornalista da SIC que esteve na Guerra da Ucrânia durante duas semanas, com a mediação do Prof. José Carlos Costa.



Apoio e parceria logística para o gabinete de testagem COVID

Em parceria com a Farmácia Probidade a Junta de Freguesia de Alcântara disponibilizou a toda a população a possibilidade de testagem gratuita à COVID 19.

Disponibilizámos, meios humanos e logísticos.

Parceria esta que teve início em janeiro e que ainda se mantém até hoje.



Dia da Internacional da Mulher

A Junta de Freguesia simbolicamente, entregou flores às mulheres da nossa freguesia.

Um dia especial para lembrar que ainda existem Mulheres que todos os dias sofrem na pele a discriminação, a perda de direitos, a falta de liberdade e a violência de uma sociedade ainda muito centrada em preconceitos machistas. Nunca é demais lutar por uma sociedade mais capaz.



Viagem à Festa do Queijo

A Junta de Freguesia de Alcântara organizou uma viagem à maior festa do queijo Serra da Estrela, que se realizou no dia 12 de março em Oliveira do Hospital.

Tivemos a companhia de 60 Alcantarenses nesta deslocação que foi pautada pela prova de produtos regionais, boa disposição e pela visita ao centro histórico da cidade.

OLIVEIRA DO HOSPITAL
festa do Queijo
SERRA DA ESTRELA
12 DE MARÇO
2022

Gostava de visitar a maior Festa do Queijo Serra da Estrela em Portugal?

Viagem + Almoço 15€

A Junta de Freguesia de Alcântara está a organizar uma viagem à maior Festa do Queijo Serra da Estrela que se realiza no dia 12 de março, em Oliveira do Hospital.

Dia: 12 março // Partida: 07h00
Local: Paragem do 724 na Rua Prof. Vieira Natividade
Regresso a Alcântara: 20h00

Inscrições* até dia 07 de março na sede da Junta de Freguesia de Alcântara

*Inscrições limitadas aos lugares existentes.

Junta de Freguesia de Alcântara
Rua do Comércio, 11 - 2009-010 Alcântara
Tel: 252 21 21 32
www.jfalcantara.pt



Lançamento do livro “Memórias do Liceu Rainha Dona Amélia”

O Departamento de Comunicação e Cultura agilizou, numa fase inicial os meios necessários para a concretização deste lançamento na Biblioteca de Alcântara.

Depois de contactados pela Dra. Isabel Ochoa iniciaram-se algumas reuniões junto da Biblioteca, o que permitiu “o desenhar” do evento.

Uma obra singular com um significado especial para tantos Alcantarenses.



Evento – Poemar para uma Resistência

O Departamento da Cultura em mais uma parceria conjunta com a Biblioteca de Alcântara fez parte do evento que assinalou o dia 24 de março de 2022 como o dia em que vivemos mais um dia de democracia do que os 48 anos vividos em ditadura.

Neste mesmo dia assinalou-se os 60 anos da crise académica de 1962, um marco muito importante na luta dos estudantes contra o Regime de Salazar.

Pela voz dos atores da CUSCA foram ouvidos poemas que marcaram e retrataram a época. Tivemos o privilégio de contar com a presença da Arq. Helena Roseta

Em Alcântara celebramos este dia com os poetas que fizeram da palavra as armas da liberdade, da resistência e da paz.



Concerto da Escola Profissional da Metropolitana

Mais um concerto no âmbito da Música na Freguesia.

Seria um concerto de Percussões da Metropolitana dirigido pelo Maestro Marco Fernandes.

Apesar deste evento não se ter concretizado, por motivos de força maior relacionados com a COVID 19, foi feita toda a conceção e organização do mesmo, que será reagendado, em breve.



Apoio Solidário – Ucrânia

A Junta de Freguesia de Alcântara em parceria com a Associação Solidária Anjos de Misericórdia, organizou durante todo o mês de Março uma recolha de bens essenciais, roupa e cuidados médicos que culminou na entrega dos mesmo para envio para a fronteira com a Ucrânia.

O Departamento de Comunicação agilizou os meios humanos e recursos essenciais para que fosse possível esta dinâmica de trabalho e o envio de um camião com aproximadamente 20 toneladas de produtos para ajuda Humanitária.



O 25 de Abril em Alcântara

A Junta de Freguesia de Alcântara e a Biblioteca de Alcântara, colocaram 8 urnas em locais estratégicos da freguesia, para que as pessoas respondam a esta pergunta, “Que histórias e memórias guarda do 25 de Abril de 1974 em Alcântara”, depositando as suas respostas nestas mesmas urnas.

Posteriormente, foram convidados a partilhar as suas histórias em duas conversas que decorreu e decorrerá, nos dias 8 e 22 de abril na Biblioteca.

Informação Escrita do Presidente

janeiro a abril de 2022

Dia 8 de abril - **Memórias da prisão e da clandestinidade e como ver chegar Abril** - com Isabel do Carmo (Clandestina) e Raul Caixinhas (preso em Peniche) – Moderação: Patricia Alves

Dia 22 de abril - **Memórias da guerra. Os que partiram os que ficaram e como foi ver chegar Abril** - com Luísa Marques Júnior (mulher de Oficial do 25 de Abril) e Coronel Jorge Golias (Militar de Abril em serviço na Guiné) – Moderação: Patricia Alves.



Parceria e acompanhamento com outros pelouros

O Departamento de Comunicação, Cultura e Eventos tem bastante intervenção nos vários departamentos/pelouros da Junta de Freguesia.

Estamos presentes tanto na conceção gráfica, reportagem fotográfica, bem como na própria realização/produção de alguns eventos.

Nestes casos muitas vezes o “desenho de evento” não é nosso mas a nossa parceria e acompanhamento faz-se notar. Seguem aqui alguns exemplos.





COMUNICAÇÃO

Newsletter JFA / “Esta Semana na Freguesia”

No mês de março foram criadas mais duas formas de comunicar com os fregueses, a primeira, a newsletter da JF Alcântara.

Uma ferramenta pensada na íntegra para a comunicação por via digital, criada devido à necessidade de comunicar de forma eficiente e regular. Com o objetivo de aproximar a Junta de Freguesia aos fregueses que aqui vivem, bem como, de todos aqueles que têm interesse em acompanhar o trabalho desenvolvido em Alcântara. Já foram enviadas duas Newsletters da JFA no ano de 2022, em março e abril.

A segunda ferramenta, um e-mail informativo, intitulado de “Esta Semana na Freguesia”, com o objetivo de comunicar todas as atividades, eventos ou informações semanais a todos os fregueses que solicitaram receber este tipo de informações.

A lista de destinatários, via e-mail, conta com 1705 remetentes provenientes de diversos canais. Para solicitar esta comunicação, o freguês pode fazê-lo através do site da Junta de Freguesia ou em papel na secretaria da JFA.

Redes Sociais

As redes sociais são um importante canal nos dias de hoje, de comunicação rápida e cómoda entre a autarquia e os fregueses. Nos últimos meses foi muita a atividade que marcou as páginas oficiais da junta de freguesia, o que ficou espelhado no aumento do número de seguidores nas referidas páginas.

Facebook – O número de seguidores da página da Junta de Freguesia de Alcântara cresceu de 13.891 para 14.078

No Instagram o número de seguidores aumentou de 3.372 para 3.596

No Whatsapp da Junta de Freguesia de Alcântara o número de seguidores manteve-se nos 247.



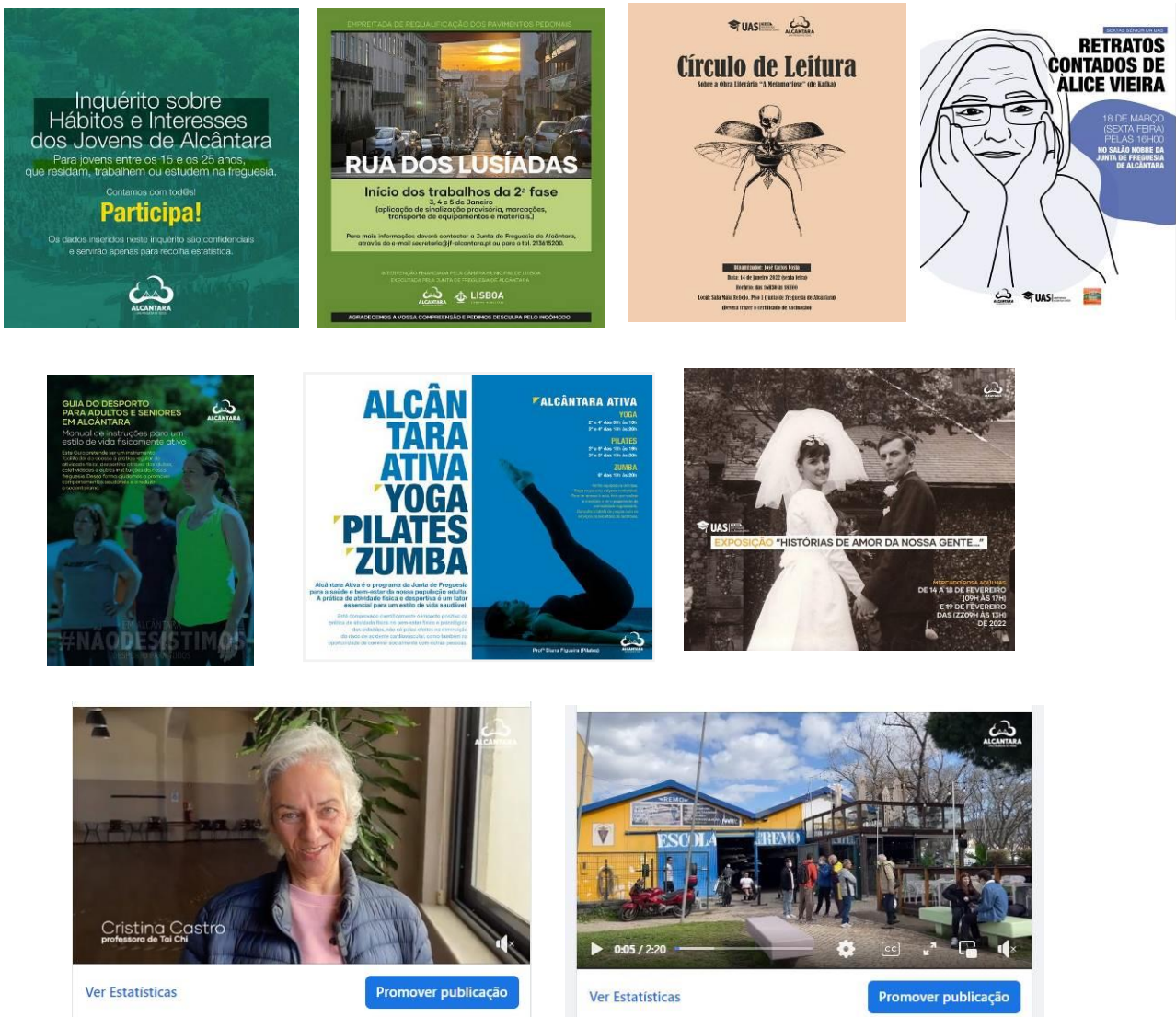
Informação Escrita do Presidente

janeiro a abril de 2022

Desenvolvimento de várias peças gráficas

São várias as peças gráficas desenvolvidas diariamente. A maior parte delas são desenvolvidas para a comunicação digital e que podem ser vistas diariamente nas nossas redes sociais.

O trabalho gráfico e realização e montagem de vídeos informativos e de divulgação em diversas áreas de atuação da Junta de Freguesia. Este trabalho é parte fundamental e o melhor aliado e suporte de toda a comunicação dos vários serviços da Junta. Este departamento “alimenta graficamente” temas/departamentos, como são exemplo atividades da Universidade Sénior, Desporto, Espaço Público, Educação, Área Social, Institucional, entre outros.



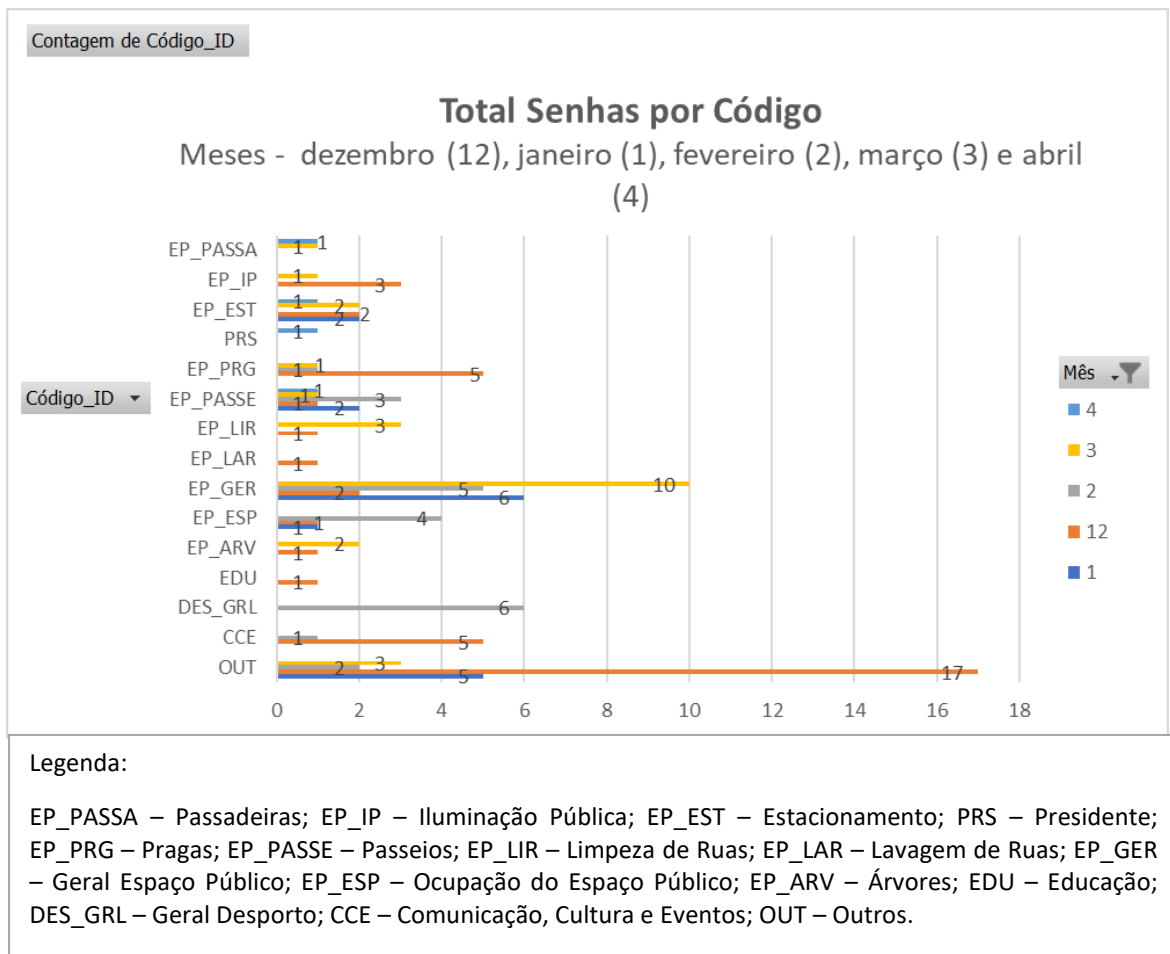


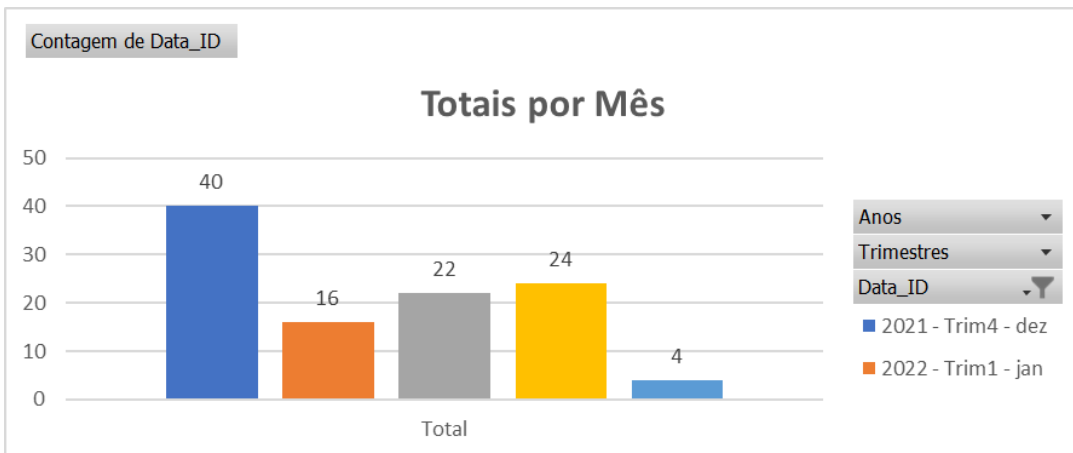
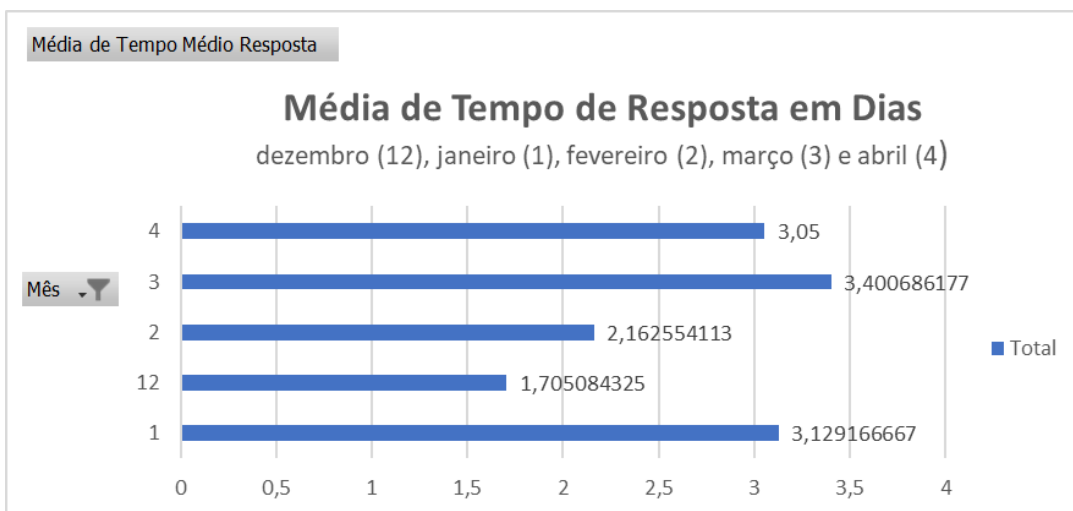
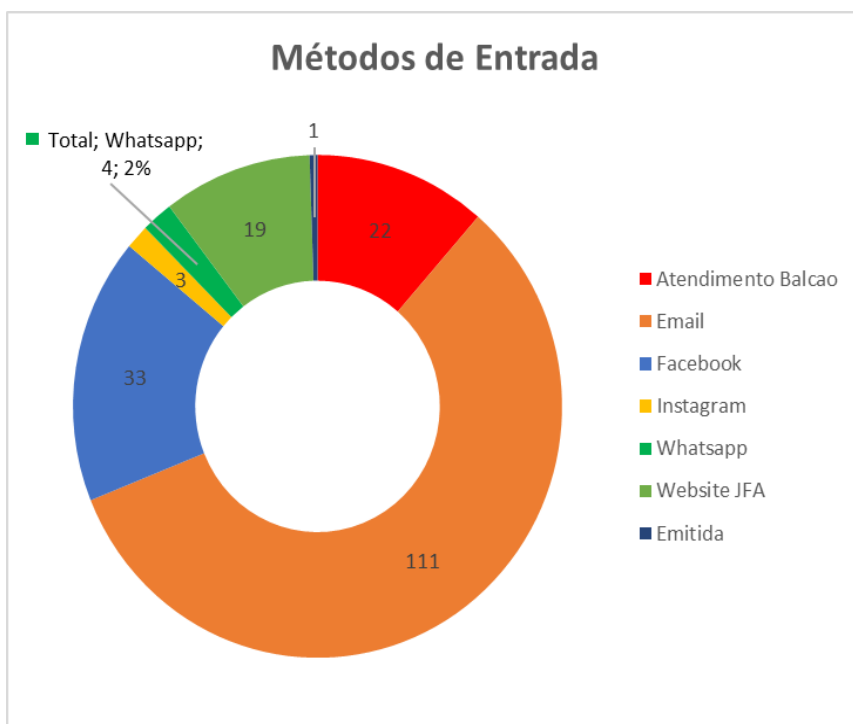
Relacionamento com os Fregueses

Tendo como princípio a melhoria da comunicação efetuada entre os fregueses e a Junta de Freguesia, assim como a garantia de resposta, com maior eficácia e menor tempo de espera de quaisquer questões ou problemas colocados pelos fregueses nos diversos canais de comunicação, estes são os resultados atualizados da nova ferramenta de acompanhamento destas questões.

Os resultados apresentados são relativos aos meses de dezembro, janeiro, fevereiro, março e abril. A dia 12 de abril de 2022, **o total de senhas de contacto emitidas, desde a criação da plataforma, é de 193 (109 em dezembro, janeiro, fevereiro, março e abril)**. Nestes cinco meses, **67 senhas são do Espaço Público; 27 de Outros; 6 de Comunicação, Cultura e Imagem; 6 do Desporto e 1 em cada um dos seguintes departamentos – Piscina Municipal do Alvito, Educação e Presidente.**

Os dados em gráfico apresentados relativamente ao “Atendimento Balcão” são apenas assuntos não resolvidos no momento. O número não representa a realidade de assuntos resolvidos na secretaria que, na sua maioria são tratados no momento.





COMÉRCIO



O Comércio é sem dúvida um ponto fulcral da nossa Freguesia. São vários os apoios ações e parcerias.

Fazemos questão de promover, envolver e adquirir produtos e serviços ao nosso comércio local, sempre que é necessário.

O Cartão Alcantara continua a ser um dos nossos focos para a promoção da proximidade entre o Comércio local e Fregueses.

Desde o início deste primeiro trimestre aumentámos o nº de adesões ao Cartão Alcantara em mais de 70 novos pedidos.

Ultimamente temos estado perto do comércio e como ponto de ligação no cariz mais social.

Temos acompanhado o Projeto da Sta. Casa da Misericórdia (Projeto Radar). Apesar da componente de apoio social, mantemos de perto a relação com os nossos comerciantes. Atualizamos em cada visita feita qualquer necessidade ou questão por parte dos nossos comerciantes.



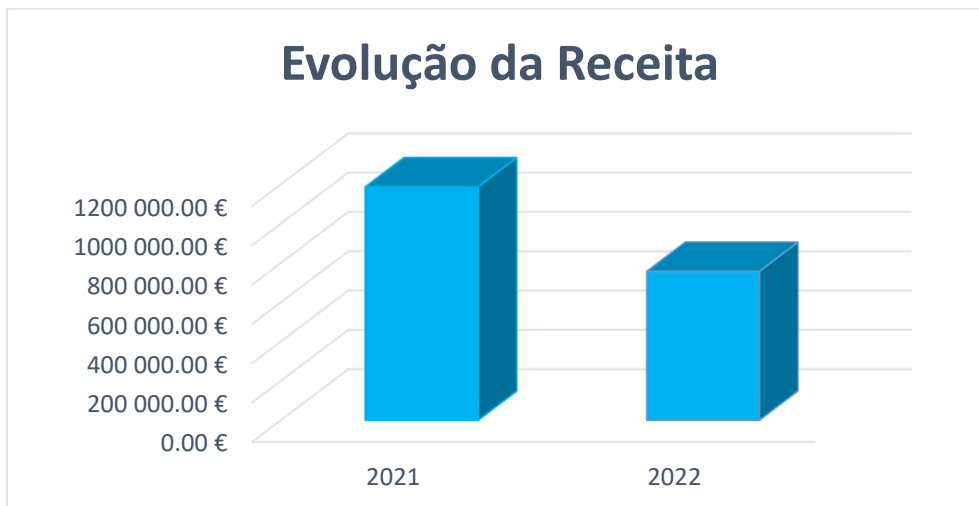


SITUAÇÃO FINANCEIRA

JANEIRO A ABRIL 2022



1. Evolução da Receita



As receitas continuam a decrescer, não por efeitos da pandemia, mas porque houve uma enorme quebra nas receitas do município, que não liquidou verbas dos protocolos nem as verbas dos auxiliares de ação educativa.

Assim passámos de uma receita de 1 186 845,99 € em 2021, para 756 850,91 € em 2022, uma quebra superior a 36,2%.

	2021	2022	Var %
Impostos diretos	549,47 €	454,39 €	-17,30
Taxas, multas e outras penalidades	5 897,54 €	20 839,46 €	253,36
Rendimentos de propriedade	0,00 €	0,00 €	0,00
Transferências correntes	1 171 527,39 €	652 260,86 €	-44,32
Venda de bens e serviços correntes	8 510,26 €	83 296,20 €	878,77
Outras receitas correntes	361,33 €	0,00 €	-100,00
Transferências de capital	0,00 €	0,00 €	0,00
Saldo da gerência anterior	0,00 €	0,00 €	0,00
Total	1 186 845,99 €	756 850,91 €	-36,23

Note-se que as rubricas restantes principais rubricas de receita cresceram significativamente, tendo-se registado um crescimento nas receitas próprias superior a 500%. Não fosse este aumento a freguesia estaria ainda em pior estado.

Relato Financeiro

janeiro a abril 2022

	Orçamentado	Executado	Tx Ex	Part
Impostos directos	27 734,00 €	454,39 €	1,64%	0,06%
Taxas, multas e outras penalidades	100 110,84 €	20 839,46 €	20,82%	2,75%
Rendimentos de propriedade	1,00 €	0,00 €	0,00%	0,00%
Transferências correntes	3 059 284,17 €	652 260,86 €	21,32%	86,18%
Venda de bens e serviços correntes	444 961,00 €	83 296,20 €	18,72%	11,01%
Outras receitas correntes	6 302,00 €	0,00 €	0,00%	0,00%
Transferências de capital	1,00 €	0,00 €	0,00%	0,00%
Saldo da gerência anterior	0,00 €	0,00 €	0,00%	0,00%
Total	3 638 394,01 €	756 850,91 €	20,80%	100,00%

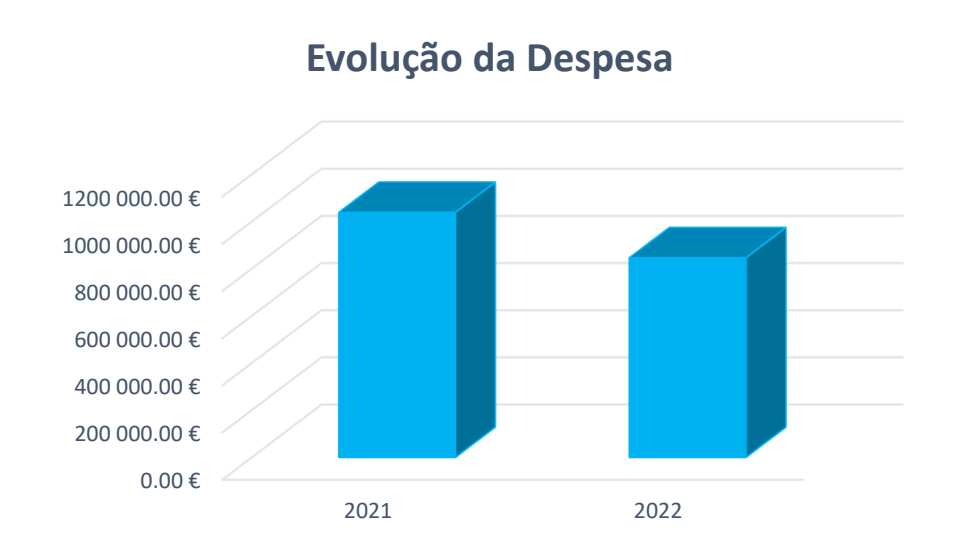
A taxa de execução da receita é também normal, registrando uma taxa de 20,8%, com os principais agregados a terem um comportamento dentro do padrão.



As “transferências correntes” que representavam quase 99% da receita, desceram agora para 86,2%, voltado a emergir a “venda de bens e serviços correntes” com mais de 11%.



2. Evolução da Despesa



A contração na receita teve uma natural correspondência na despesa, que apresenta um decréscimo passando de 1 038 050,44 €, para 845 588,14 €, uma queda de mais de 18,5%.

	2021	2022	Var %
Despesas com o pessoal	477 628,04 €	473 516,13 €	-0,86
Aquisição de bens e serviços	285 305,06 €	300 582,49 €	5,35
Juros e outros encargos	0,00 €	0,00 €	0,00
Transferências correntes	131 391,73 €	15 483,06 €	-88,22
Outras despesas correntes	3 156,99 €	3 842,43 €	21,71
Aquisição de bens de capital	130 477,77 €	52 164,03 €	-60,02
Transferências de capital	10 090,85 €	0,00 €	0,00
Total	1 038 050,44 €	845 588,14 €	-18,54

As despesas com o pessoal não aumentaram, dado que houve algumas saídas, e regista-se uma enorme contração nas “transferências correntes” e na “aquisição de bens de capital” em resultado da situação financeira.

A “aquisição de bens e serviços” tem um aumento dentro da inflação, resultado nos aumentos de custos de funcionamento.

Relato Financeiro

janeiro a abril 2022

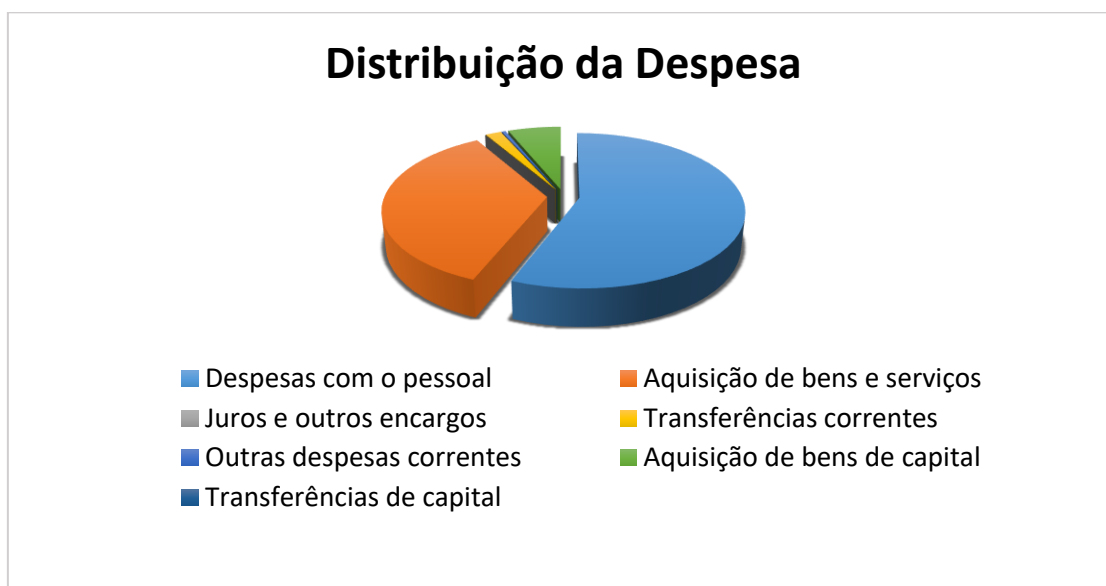


	2021	2022	Var
Despesas Correntes	897 481,82 €	793 424,11 €	-11,59
Despesa de Capital	140 568,62 €	52 164,03 €	-62,89
Total	1 038 050,44 €	845 588,14 €	-18,54

A quebra das despesas correntes rondou os 11,6 %, enquanto as despesas de capital reduziram quase 63%.

	Orçamentado	Executado	Tx Ex	Part
Despesas com o pessoal	2 133 976,45 €	473 516,13 €	22,19%	56,00%
Aquisição de bens e serviços	1 067 095,56 €	300 582,49 €	28,17%	35,55%
Juros e outros encargos	100,00 €	0,00 €	0,00%	0,00%
Transferências correntes	120 201,00 €	15 483,06 €	12,88%	1,83%
Outras despesas correntes	13 252,00 €	3 842,43 €	29,00%	0,45%
Aquisição de bens de capital	303 768,00 €	52 164,03 €	17,17%	6,17%
Transferências de capital	1,00 €	0,00 €	0,00%	0,00%
Total	3 638 394,01 €	845 588,14 €	23,24%	100,00%

A execução da despesa apresenta valores acima do limiar máximo. As taxas de execução parcelares refletem o que já ficou atrás expresso, com boas execuções da aquisição de bens e serviços e das despesas com pessoal, isto dentro dos agregados principais.



As “despesas com pessoal” aumentaram a sua participação de 46% para 56%, enquanto a “aquisição de bens e serviços” subiu de 27,5% para 35,6%.



3. Evolução do Saldo Orçamental

	2022
Receita 2022	756 850,91 €
Despesa	845 588,14 €
Saldo de execução orçamental corrente	-88 737,23 €
Taxa de execução orçamental corrente	111,72%

Neste período entrámos num microciclo de maior pressão sobre a despesa, pois a freguesia não dispõe dos recursos que seriam necessários.

O atraso nas transferências do município coloca a freguesia perante uma difícil situação financeira.

A receita, sem saldo de gerência, foi 756 850,91 €, e a despesa, como já vimos, foi de 845 588,14 €, gerando um saldo de execução corrente negativo em perto de 89 mil euros, coberto pelo saldo.



FREGUESIA DE ALCANTARA

Demonstração de Execução Orçamental da Despesa - NCP26

Ano: 2022

Classificação Inicial: 0000000000 Final: 9999999999

Data inicial: 01/01/2022 Final: 31/03/2022

Rubrica	Descrição	Despesas por pagar de períodos anteriores	Dotações corrigidas	Cativos	Descativos	Compromissos	Obrigações	Despesas pagas líquidas			Compromissos a transitar	Obrigações por pagar	Grau de Execução Orçamental		
								Períodos anteriores	Período corrente	Total			Períodos anteriores	Período corrente	
Despesa Corrente															
D1	Despesas com o pessoal	30 957,91	2 133 976,45	0,00	0,00	477 990,24	478 283,28	21 908,37	451 607,76	473 516,13	105,42	35 326,60	1,03	21,16	
D1.1	Remunerações certas e permanentes	20 083,68	1 712 937,72	0,00	0,00	376 656,64	376 949,68	19 118,89	352 761,51	371 880,40	105,42	24 754,50	1,12	20,59	
0101000000	Remunerações certas e permanentes	20 083,68	1 712 937,72	0,00	0,00	376 656,64	376 949,68	19 118,89	352 761,51	371 880,40	105,42	24 754,50	1,12	20,59	
0101010000	Titulares de órgãos de soberania e membros de órgãos autárquicos	742,21	53 022,78	0,00	0,00	10 837,11	10 837,11	742,21	10 060,90	10 803,11	0,00	776,21	1,40	18,97	
0101010100	Remuneração	742,21	47 143,74	0,00	0,00	10 102,23	10 102,23	742,21	9 326,02	10 068,23	0,00	776,21	1,57	19,78	
0101010200	Compensação mensal para encargos	0,00	5 879,04	0,00	0,00	734,88	734,88	0,00	734,88	734,88	0,00	0,00	0,00	12,50	
0101040000	Pessoal dos quadros - Regime de contrato individual de trabalho	10 500,17	632 850,52	0,00	0,00	163 169,64	163 169,64	10 497,46	147 916,09	158 413,55	2,71	15 253,55	1,66	23,37	
0101040100	Pessoal em funções	10 500,17	632 850,52	0,00	0,00	163 169,64	163 169,64	10 497,46	147 916,09	158 413,55	2,71	15 253,55	1,66	23,37	
0101060000	Pessoal contratado a termo	0,00	1,00	0,00	0,00	0,00	0,00	0,00	0,00	0,00	0,00	0,00	0,00	0,00	
0101060100	Pessoal em funções	0,00	1,00	0,00	0,00	0,00	0,00	0,00	0,00	0,00	0,00	0,00	0,00	0,00	
0101070000	Pessoal em regime de tarefa ou avença	8 669,74	845 000,00	0,00	0,00	183 953,02	184 246,06	7 707,66	176 269,21	183 976,87	102,71	8 543,18	0,91	20,86	
0101080000	Pessoal aguardando aposentação	0,00	1,00	0,00	0,00	0,00	0,00	0,00	0,00	0,00	0,00	0,00	0,00	0,00	
0101090000	Pessoal em qualquer outra situação	0,00	1,00	0,00	0,00	0,00	0,00	0,00	0,00	0,00	0,00	0,00	0,00	0,00	
0101110000	Representação	171,56	6 061,32	0,00	0,00	1 515,33	1 515,33	171,56	1 333,77	1 505,33	0,00	181,56	2,83	22,00	
0101130000	Subsidio de refeição	0,00	70 521,68	0,00	0,00	17 181,54	17 181,54	0,00	17 181,54	17 181,54	0,00	0,00	0,00	24,36	
0101130200	Pessoal dos quadros - Regime de contrato individual de trabalho	0,00	69 417,81	0,00	0,00	16 900,11	16 900,11	0,00	16 900,11	16 900,11	0,00	0,00	0,00	24,35	
0101130300	Pessoal contratado a termo	0,00	1,00	0,00	0,00	0,00	0,00	0,00	0,00	0,00	0,00	0,00	0,00	0,00	
0101130400	Pessoal em qualquer outra situação	0,00	1,00	0,00	0,00	0,00	0,00	0,00	0,00	0,00	0,00	0,00	0,00	0,00	
0101130500	Membros dos órgãos autárquicos	0,00	1 101,87	0,00	0,00	281,43	281,43	0,00	281,43	281,43	0,00	0,00	0,00	25,54	
0101140000	Subsidio de férias e de Natal	0,00	105 477,42	0,00	0,00	0,00	0,00	0,00	0,00	0,00	0,00	0,00	0,00	0,00	
0101140200	Pessoal dos quadros - Regime de contrato individual de trabalho	0,00	105 475,42	0,00	0,00	0,00	0,00	0,00	0,00	0,00	0,00	0,00	0,00	0,00	
0101140300	Pessoal contratado a termo	0,00	1,00	0,00	0,00	0,00	0,00	0,00	0,00	0,00	0,00	0,00	0,00	0,00	
0101140400	Pessoal em qualquer outra situação	0,00	1,00	0,00	0,00	0,00	0,00	0,00	0,00	0,00	0,00	0,00	0,00	0,00	
0101150000	Remunerações por doença e maternidade / paternidade	0,00	1,00	0,00	0,00	0,00	0,00	0,00	0,00	0,00	0,00	0,00	0,00	0,00	
D1.2	Abonos Variáveis ou Eventuais	2 841,41	123 547,40	0,00	0,00	48 350,89	48 350,89	2 789,48	45 863,54	48 653,02	0,00	2 539,28	2,26	37,12	
0102000000	Abonos variáveis ou eventuais	2 841,41	123 547,40	0,00	0,00	48 350,89	48 350,89	2 789,48	45 863,54	48 653,02	0,00	2 539,28	2,26	37,12	
0102020000	Horas extraordinárias	2 000,08	60 000,00	0,00	0,00	30 690,67	30 690,67	2 000,08	28 917,01	30 917,09	0,00	1 773,66	3,33	48,20	
0102030000	Alimentação e alojamento	0,00	1,00	0,00	0,00	0,00	0,00	0,00	0,00	0,00	0,00	0,00	0,00	0,00	
0102040000	Ajudas de custo	0,00	1,00	0,00	0,00	0,00	0,00	0,00	0,00	0,00	0,00	0,00	0,00	0,00	
0102050000	Abono para falhas	126,00	14 546,52	0,00	0,00	3 818,13	3 818,13	126,00	3 709,82	3 835,82	0,00	108,31	0,87	25,50	
0102050100	Abono para falhas isento	0,00	7 941,24	0,00	0,00	2 018,28	2 018,28	0,00	2 018,28	2 018,28	0,00	0,00	0,00	25,42	
0102050200	Abono para falhas sujeito	126,00	6 605,28	0,00	0,00	1 799,85	1 799,85	126,00	1 691,54	1 817,54	0,00	108,31	1,91	25,61	
0102100000	Subsidio de trabalho nocturno	123,40	10 158,84	0,00	0,00	2 439,61	2 439,61	123,40	2 316,19	2 439,59	0,00	123,42	1,21	22,80	



FREGUESIA DE ALCANTARA

Demonstração de Execução Orçamental da Despesa - NCP26

Ano: 2022

Classificação Inicial: 0000000000 Final: 9999999999

Data inicial: 01/01/2022 Final: 31/03/2022

Rubrica	Descrição	Despesas por pagar de períodos anteriores	Dotações corrigidas	Cativos	Descativos	Compromissos	Obrigações	Despesas pagas líquidas			Compromissos a transitar	Obrigações por pagar	Grau de Execução Orçamental	
								Períodos anteriores	Período corrente	Total			Períodos anteriores	Período corrente
0102110000	Subsídio de turno	118,75	5 209,68	0,00	0,00	1 253,32	1 253,32	118,75	1 169,48	1 288,23	0,00	83,84	2,28	22,45
0102120000	Indemnizações por cessação de funções	0,00	1,00	0,00	0,00	0,00	0,00	0,00	0,00	0,00	0,00	0,00	0,00	0,00
0102130000	Outros suplementos e prémios	473,18	33 628,36	0,00	0,00	10 149,16	10 149,16	421,25	9 751,04	10 172,29	0,00	450,05	1,25	29,00
0102130100	Prémios de desempenho	0,00	1,00	0,00	0,00	0,00	0,00	0,00	0,00	0,00	0,00	0,00	0,00	0,00
0102130200	Outros	473,18	31 759,74	0,00	0,00	9 871,35	9 871,35	421,25	9 473,23	9 894,48	0,00	450,05	1,33	29,83
0102130203	Mesas de voto	51,93	6 335,10	0,00	0,00	3 583,17	3 583,17	0,00	3 583,17	3 583,17	0,00	51,93	0,00	56,56
0102130299	Outros suplementos e prémios	421,25	25 424,64	0,00	0,00	6 288,18	6 288,18	421,25	5 890,06	6 311,31	0,00	398,12	1,66	23,17
0102130300	Senhas de Presença	0,00	1 867,62	0,00	0,00	277,81	277,81	0,00	277,81	277,81	0,00	0,00	0,00	14,88
0102130301	Junta de Freguesia	0,00	1 071,50	0,00	0,00	277,81	277,81	0,00	277,81	277,81	0,00	0,00	0,00	25,93
0102130302	Assembleia de Freguesia	0,00	796,12	0,00	0,00	0,00	0,00	0,00	0,00	0,00	0,00	0,00	0,00	0,00
0102140000	Outros abonos em numerário ou espécie	0,00	1,00	0,00	0,00	0,00	0,00	0,00	0,00	0,00	0,00	0,00	0,00	0,00
D1.3	Segurança social	8 032,82	297 491,33	0,00	0,00	52 982,71	52 982,71	0,00	52 982,71	52 982,71	0,00	8 032,82	0,00	17,81
0103000000	Segurança social	8 032,82	297 491,33	0,00	0,00	52 982,71	52 982,71	0,00	52 982,71	52 982,71	0,00	8 032,82	0,00	17,81
0103010000	Encargos com a saúde	0,00	19 129,33	0,00	0,00	399,76	399,76	0,00	399,76	399,76	0,00	0,00	0,00	2,09
0103020000	Outros encargos com a saúde	0,00	5 000,00	0,00	0,00	1 540,42	1 540,42	0,00	1 540,42	1 540,42	0,00	0,00	0,00	30,81
0103030000	Subsídio familiar a criança e jovens	0,00	160,00	0,00	0,00	0,00	0,00	0,00	0,00	0,00	0,00	0,00	0,00	0,00
0103040000	Outras prestações familiares	0,00	100,00	0,00	0,00	0,00	0,00	0,00	0,00	0,00	0,00	0,00	0,00	0,00
0103050000	Contribuições para a segurança social	8 032,82	241 000,00	0,00	0,00	50 227,04	50 227,04	0,00	50 227,04	50 227,04	0,00	8 032,82	0,00	20,84
0103050100	Assistência na doença dos funcionários públicos	0,00	20 000,00	0,00	0,00	1 915,68	1 915,68	0,00	1 915,68	1 915,68	0,00	0,00	0,00	9,58
0103050200	Segurança social do pessoal em RCTFP	8 032,82	216 000,00	0,00	0,00	48 311,36	48 311,36	0,00	48 311,36	48 311,36	0,00	8 032,82	0,00	22,37
0103050201	Caixa Geral de Aposentações	0,00	80 000,00	0,00	0,00	17 621,16	17 621,16	0,00	17 621,16	17 621,16	0,00	0,00	0,00	22,03
0103050202	Segurança Social - Regime geral	8 032,82	136 000,00	0,00	0,00	30 690,20	30 690,20	0,00	30 690,20	30 690,20	0,00	8 032,82	0,00	22,57
0103050300	Outros	0,00	5 000,00	0,00	0,00	0,00	0,00	0,00	0,00	0,00	0,00	0,00	0,00	0,00
0103050301	Segurança Social - Recibos verdes	0,00	5 000,00	0,00	0,00	0,00	0,00	0,00	0,00	0,00	0,00	0,00	0,00	0,00
0103060000	Acidentes em serviço e doenças profissionais	0,00	100,00	0,00	0,00	0,00	0,00	0,00	0,00	0,00	0,00	0,00	0,00	0,00
0103090000	Seguros	0,00	28 001,00	0,00	0,00	0,00	0,00	0,00	0,00	0,00	0,00	0,00	0,00	0,00
0103090100	Seguro de acidentes de trabalho e doenças profissionais	0,00	28 000,00	0,00	0,00	0,00	0,00	0,00	0,00	0,00	0,00	0,00	0,00	0,00
0103090200	Seguros de saúde	0,00	1,00	0,00	0,00	0,00	0,00	0,00	0,00	0,00	0,00	0,00	0,00	0,00
0103100000	Outras despesas de segurança social	0,00	4 001,00	0,00	0,00	815,49	815,49	0,00	815,49	815,49	0,00	0,00	0,00	20,38
0103100100	Eventualidade Maternidade, paternidade e adoção	0,00	1,00	0,00	0,00	0,00	0,00	0,00	0,00	0,00	0,00	0,00	0,00	0,00
0103109900	Outras despesas de segurança social	0,00	4 000,00	0,00	0,00	815,49	815,49	0,00	815,49	815,49	0,00	0,00	0,00	20,39
D2	Aquisição de bens e serviços	126 390,56	1 067 095,56	0,00	0,00	624 808,04	287 613,85	101 938,88	198 643,61	300 582,49	361 525,87	89 090,24	9,55	18,62
0200000000	Aquisição de bens e serviços	126 390,56	1 067 095,56	0,00	0,00	624 808,04	287 613,85	101 938,88	198 643,61	300 582,49	361 525,87	89 090,24	9,55	18,62
0201000000	Aquisição de bens	15 277,87	94 700,00	0,00	0,00	40 480,64	24 088,71	13 320,35	14 693,68	28 014,03	18 349,45	9 395,03	14,07	15,52



FREGUESIA DE ALCÂNTARA

Demonstração de Execução Orçamental da Despesa - NCP26

Ano: 2022

Classificação Inicial: 000000000 Final: 999999999

Data inicial: 01/01/2022 Final: 31/03/2022

Rubrica	Descrição	Despesas por pagar de períodos anteriores	Dotações corrigidas	Cativos	Descativos	Compromissos	Obrigações	Despesas pagas líquidas			Compromissos a transitar	Obrigações por pagar	Grau de Execução Orçamental	
								Períodos anteriores	Período corrente	Total			Períodos anteriores	Período corrente
0201020000	Combustíveis e lubrificantes	168,31	13 250,00	0,00	0,00	6 857,19	6 857,19	168,31	6 795,20	6 963,51	0,00	61,99	1,27	51,28
0201020100	Gasolina	0,00	3 000,00	0,00	0,00	976,62	976,62	0,00	914,63	914,63	0,00	61,99	0,00	30,49
0201020200	Gasóleo	0,00	10 000,00	0,00	0,00	5 880,57	5 880,57	0,00	5 880,57	5 880,57	0,00	0,00	0,00	58,81
0201029900	Outros	168,31	250,00	0,00	0,00	0,00	0,00	168,31	0,00	168,31	0,00	0,00	67,32	0,00
0201040000	Limpeza e higiene	3 128,82	17 000,00	0,00	0,00	13 571,63	4 663,86	3 128,82	1 944,64	5 073,46	8 907,77	2 719,22	18,40	11,44
0201050000	Alimentação - Refeições confeccionadas	915,00	5 000,00	0,00	0,00	2 009,66	2 009,66	915,00	1 439,66	2 354,66	0,00	570,00	18,30	28,79
0201060000	Alimentação - Géneros para confeccionar	0,00	500,00	0,00	0,00	0,00	0,00	0,00	0,00	0,00	0,00	0,00	0,00	0,00
0201070000	Vestuário e artigos pessoais	3 394,31	6 000,00	0,00	0,00	233,70	966,78	2 661,23	233,70	2 894,93	0,00	733,08	44,35	3,90
0201080000	Material de escritório	1 848,40	9 000,00	0,00	0,00	6 682,75	1 819,74	1 848,40	701,01	2 549,41	4 863,01	1 118,73	20,54	7,79
0201090000	Produtos químicos e farmacêuticos	0,00	500,00	0,00	0,00	0,00	0,00	0,00	0,00	0,00	0,00	0,00	0,00	0,00
0201100000	Produtos vendidos nas farmácias	0,00	700,00	0,00	0,00	205,51	205,51	0,00	205,51	205,51	0,00	0,00	0,00	29,36
0201110000	Material de consumo clínico	0,00	100,00	0,00	0,00	0,00	0,00	0,00	0,00	0,00	0,00	0,00	0,00	0,00
0201130000	Material de consumo hoteleiro	0,00	100,00	0,00	0,00	0,00	0,00	0,00	0,00	0,00	0,00	0,00	0,00	0,00
0201150000	Prémios, condecorações e ofertas	892,50	8 650,00	0,00	0,00	523,29	960,79	455,00	960,79	1 415,79	0,00	0,00	5,28	11,11
0201150100	Ofertas Acção Social	0,00	2 000,00	0,00	0,00	0,00	0,00	0,00	0,00	0,00	0,00	0,00	0,00	0,00
0201150200	Outras Actividades	592,50	5 150,00	0,00	0,00	523,29	960,79	155,00	960,79	1 115,79	0,00	0,00	3,01	18,66
0201150300	Ofertas a entidades	300,00	1 000,00	0,00	0,00	0,00	0,00	300,00	0,00	300,00	0,00	0,00	30,00	0,00
0201159900	Outros prémios, condecorações e ofertas	0,00	500,00	0,00	0,00	0,00	0,00	0,00	0,00	0,00	0,00	0,00	0,00	0,00
0201160000	Mercadorias para venda	0,00	100,00	0,00	0,00	0,00	0,00	0,00	0,00	0,00	0,00	0,00	0,00	0,00
0201160300	Outras	0,00	100,00	0,00	0,00	0,00	0,00	0,00	0,00	0,00	0,00	0,00	0,00	0,00
0201170000	Ferramentas e utensílios	178,35	2 800,00	0,00	0,00	1 181,12	1 181,12	178,35	32,30	210,65	0,00	1 148,82	6,37	1,15
0201180000	Livros e documentação técnica	0,00	100,00	0,00	0,00	0,00	0,00	0,00	0,00	0,00	0,00	0,00	0,00	0,00
0201190000	Artigos honoríficos e de decoração	0,00	400,00	0,00	0,00	156,23	156,23	0,00	156,23	156,23	0,00	0,00	0,00	39,06
0201200000	Material de educação, cultura e recreio	0,00	5 000,00	0,00	0,00	1 119,14	1 119,14	0,00	807,40	807,40	0,00	311,74	0,00	16,15
0201210000	Outros bens	4 752,18	25 500,00	0,00	0,00	7 940,42	4 148,69	3 965,24	1 417,24	5 382,48	4 578,67	2 731,45	15,55	5,56
0201210100	Bens Alimentares	4 237,29	10 500,00	0,00	0,00	1 264,58	1 264,58	3 465,20	844,58	4 309,78	772,09	420,00	33,00	8,04
0201210200	Bens Higiene Urbana	0,00	3 500,00	0,00	0,00	440,61	440,61	0,00	0,00	0,00	0,00	440,61	0,00	0,00
0201210300	Bens Espaço Público	431,21	6 500,00	0,00	0,00	5 243,82	1 752,58	431,21	39,99	471,20	3 491,24	1 712,59	6,63	0,62
0201219900	Outros Bens	83,68	5 000,00	0,00	0,00	991,41	690,92	68,83	532,67	601,50	315,34	158,25	1,38	10,85
0202000000	Aquisição de serviços	111 112,69	972 395,56	0,00	0,00	584 327,40	263 525,14	88 618,53	183 949,93	272 568,46	343 176,42	79 695,21	9,11	18,92
0202010000	Encargos das instalações	31 123,15	237 364,90	0,00	0,00	114 056,62	114 056,62	31 123,15	77 307,80	108 430,95	0,00	36 748,82	13,11	32,57
0202010100	Água	7 700,98	60 000,00	0,00	0,00	18 960,72	18 960,72	7 700,98	17 429,67	25 130,65	0,00	1 531,05	12,83	29,05
0202010200	Electricidade	9 175,16	101 864,90	0,00	0,00	61 280,16	61 280,16	9 175,16	40 502,81	49 677,97	0,00	20 777,35	9,01	39,76
0202010300	Gás	14 247,01	75 000,00	0,00	0,00	33 815,74	33 815,74	14 247,01	19 375,32	33 622,33	0,00	14 440,42	19,00	25,83



FREGUESIA DE ALCANTARA

Demonstração de Execução Orçamental da Despesa - NCP26

Ano: 2022

Classificação Inicial: 0000000000 Final: 9999999999

Data inicial: 01/01/2022 Final: 31/03/2022

Rubrica	Descrição	Despesas por pagar de períodos anteriores	Dotações corrigidas	Cativos	Descativos	Compromissos	Obrigações	Despesas pagas líquidas			Compromissos a transitar	Obrigações por pagar	Grau de Execução Orçamental		
								Períodos anteriores	Período corrente	Total			Períodos anteriores	Período corrente	
0202019900	Outros encargos com instalações	0,00	500,00	0,00	0,00	0,00	0,00	0,00	0,00	0,00	0,00	0,00	0,00	0,00	0,00
0202020000	Limpeza e higiene	19 451,25	99 000,00	0,00	0,00	78 252,59	14 182,93	12 157,98	7 349,15	19 507,13	71 362,93	6 833,78	12,28	7,42	
0202030000	Conservação de bens	4 955,06	15 000,00	0,00	0,00	5 129,27	3 315,80	2 318,71	191,78	2 510,49	4 449,82	3 124,02	15,46	1,28	
0202040000	Locação de edifícios	0,00	10 200,00	0,00	0,00	10 200,00	3 298,64	0,00	3 298,64	3 298,64	6 901,36	0,00	0,00	32,34	
0202050000	Locação de material de informática	0,00	5 001,00	0,00	0,00	2 739,79	1 125,47	0,00	231,25	231,25	1 614,32	894,22	0,00	4,62	
0202060000	Locação de material de transporte	0,00	1,00	0,00	0,00	0,00	0,00	0,00	0,00	0,00	0,00	0,00	0,00	0,00	
0202080000	Locação de outros bens	1 623,00	14 900,00	0,00	0,00	5 574,90	774,90	123,00	774,90	897,90	6 300,00	0,00	0,83	5,20	
0202090000	Comunicações	1 950,25	32 000,00	0,00	0,00	7 165,01	7 165,01	1 940,44	5 172,81	7 113,25	9,81	1 992,20	6,06	16,17	
0202100000	Transportes	445,60	8 600,00	0,00	0,00	1 652,24	1 351,39	55,00	551,39	606,39	571,45	920,00	0,64	6,41	
0202100100	Passes sociais	120,00	4 000,00	0,00	0,00	285,00	285,00	0,00	285,00	285,00	0,00	120,00	0,00	7,13	
0202100200	Aluguer de Autocarros	0,00	2 000,00	0,00	0,00	1 100,85	800,00	0,00	0,00	0,00	300,85	800,00	0,00	0,00	
0202100300	Subsídio de transporte	0,00	100,00	0,00	0,00	0,00	0,00	0,00	0,00	0,00	0,00	0,00	0,00	0,00	
0202100400	Portagens	0,00	500,00	0,00	0,00	252,09	252,09	0,00	252,09	252,09	0,00	0,00	0,00	50,42	
0202100500	Transporte de bens	270,60	1 000,00	0,00	0,00	0,00	0,00	0,00	0,00	0,00	270,60	0,00	0,00	0,00	
0202109900	Outras despesas de transportes	55,00	1 000,00	0,00	0,00	14,30	14,30	55,00	14,30	69,30	0,00	0,00	5,50	1,43	
0202110000	Representação dos serviços	0,00	100,00	0,00	0,00	0,00	0,00	0,00	0,00	0,00	0,00	0,00	0,00	0,00	
0202120000	Seguros	0,00	13 100,00	0,00	0,00	4 789,00	4 789,00	0,00	4 612,75	4 612,75	0,00	176,25	0,00	35,21	
0202130000	Deslocações e estadas	159,94	7 400,00	0,00	0,00	2 196,92	2 196,92	159,94	2 196,92	2 356,86	0,00	0,00	2,16	29,89	
0202130100	Alojamento	0,00	100,00	0,00	0,00	0,00	0,00	0,00	0,00	0,00	0,00	0,00	0,00	0,00	
0202130200	Alimentação	0,00	100,00	0,00	0,00	0,00	0,00	0,00	0,00	0,00	0,00	0,00	0,00	0,00	
0202130300	Transportes	0,00	100,00	0,00	0,00	0,00	0,00	0,00	0,00	0,00	0,00	0,00	0,00	0,00	
0202130400	Deslocação em veículo próprio (kms)	159,94	7 000,00	0,00	0,00	2 146,77	2 146,77	159,94	2 146,77	2 306,71	0,00	0,00	2,28	30,67	
0202130500	Outras deslocações e estadas	0,00	100,00	0,00	0,00	50,15	50,15	0,00	50,15	50,15	0,00	0,00	0,00	50,15	
0202140000	Estudos, pareceres, projectos e consultadoria	225,00	194 398,96	0,00	0,00	150 684,30	52 178,14	225,00	50 446,39	50 671,39	98 506,16	1 731,75	0,12	25,95	
0202140100	Serviços de auditoria	0,00	6 027,00	0,00	0,00	3 013,50	3 013,50	0,00	1 506,75	1 506,75	0,00	1 506,75	0,00	25,00	
0202140200	Consultoria jurídica	225,00	120 000,00	0,00	0,00	82 284,00	32 817,94	225,00	32 592,94	32 817,94	49 466,06	225,00	0,19	27,16	
0202140300	Consultoria contabilística	0,00	22 041,96	0,00	0,00	21 918,60	5 479,65	0,00	5 479,65	5 479,65	16 438,95	0,00	0,00	24,86	
0202140400	Consultoria de gestão	0,00	45 830,00	0,00	0,00	43 468,20	10 867,05	0,00	10 867,05	10 867,05	32 601,15	0,00	0,00	23,71	
0202149900	Estudos, pareceres, projectos e outras consultorias	0,00	500,00	0,00	0,00	0,00	0,00	0,00	0,00	0,00	0,00	0,00	0,00	0,00	
0202150000	Formação	3 474,75	5 500,00	0,00	0,00	1 845,00	615,00	3 321,00	615,00	3 936,00	1 383,75	0,00	60,38	11,18	
0202160000	Seminários, exposições e similares	0,00	100,00	0,00	0,00	0,00	0,00	0,00	0,00	0,00	0,00	0,00	0,00	0,00	
0202170000	Publicidade	0,00	15 760,00	0,00	0,00	15 069,50	3 999,50	0,00	2 714,15	2 714,15	11 070,00	1 285,35	0,00	17,22	
0202180000	Vigilância e segurança	1 836,39	20 000,00	0,00	0,00	14 868,18	3 901,88	1 836,39	1 948,00	3 784,39	10 966,30	1 953,88	9,18	9,74	
0202190000	Assistência técnica	14 218,89	76 000,00	0,00	0,00	53 558,58	9 476,54	13 982,11	2 063,29	16 045,40	44 318,82	7 413,25	18,40	2,71	



FREGUESIA DE ALCANTARA

Demonstração de Execução Orçamental da Despesa - NCP26

Ano: 2022

Classificação Inicial: 0000000000 Final: 9999999999

Data inicial: 01/01/2022 Final: 31/03/2022

Rubrica	Descrição	Despesas por pagar de períodos anteriores	Dotações corrigidas	Cativos	Descativos	Compromissos	Obrigações	Despesas pagas líquidas			Compromissos a transitar	Obrigações por pagar	Grau de Execução Orçamental	
								Períodos anteriores	Período corrente	Total			Períodos anteriores	Período corrente
0202200000	Outros trabalhos especializados	30 749,41	214 769,70	0,00	0,00	114 881,40	41 097,40	21 375,81	24 475,71	45 851,52	83 157,60	16 621,69	9,95	11,40
0202200100	Serviços de natureza informática	0,00	100,00	0,00	0,00	0,00	0,00	0,00	0,00	0,00	0,00	0,00	0,00	0,00
0202200200	Trabalhos tipográficos	1 551,04	4 000,00	0,00	0,00	731,85	731,85	1 218,94	0,00	1 218,94	332,10	731,85	30,47	0,00
0202200400	Monitores	189,01	4 500,00	0,00	0,00	0,00	0,00	189,01	0,00	189,01	0,00	0,00	4,20	0,00
0202200500	Artistas e espetáculos	6 083,00	11 000,00	0,00	0,00	0,00	0,00	3 669,00	0,00	3 669,00	2 414,00	0,00	33,35	0,00
0202200600	Impressões fotocopiadoras	1 696,72	8 000,00	0,00	0,00	2 027,44	2 027,44	1 696,72	45,53	1 742,25	0,00	1 981,91	21,21	0,57
0202200700	Iluminações	0,00	100,00	0,00	0,00	0,00	0,00	0,00	0,00	0,00	0,00	0,00	0,00	0,00
0202200800	Prestadores de Serviços	1 147,00	140 820,22	0,00	0,00	97 997,82	25 301,32	0,00	23 206,32	23 206,32	73 843,50	2 095,00	0,00	16,48
0202200900	Outros trabalhos especializados	20 082,64	46 249,48	0,00	0,00	14 124,29	13 036,79	14 602,14	1 223,86	15 826,00	6 568,00	11 812,93	31,57	2,65
0202220000	Serviços de saúde	0,00	100,00	0,00	0,00	0,00	0,00	0,00	0,00	0,00	0,00	0,00	0,00	0,00
0202250000	Outros serviços	900,00	3 100,00	0,00	0,00	1 664,10	0,00	0,00	0,00	0,00	2 564,10	0,00	0,00	0,00
0202250100	Serviços oferecidos a entidades (apoios)	900,00	3 000,00	0,00	0,00	1 664,10	0,00	0,00	0,00	0,00	2 564,10	0,00	0,00	0,00
0202259900	Outros Serviços	0,00	100,00	0,00	0,00	0,00	0,00	0,00	0,00	0,00	0,00	0,00	0,00	0,00
D3	Juros e outros encargos	0,00	100,00	0,00	0,00	0,00	0,00	0,00	0,00	0,00	0,00	0,00	0,00	0,00
0300000000	Juros e outros encargos	0,00	100,00	0,00	0,00	0,00	0,00	0,00	0,00	0,00	0,00	0,00	0,00	0,00
0306000000	Outros encargos financeiros	0,00	100,00	0,00	0,00	0,00	0,00	0,00	0,00	0,00	0,00	0,00	0,00	0,00
0306010000	Outros encargos financeiros	0,00	100,00	0,00	0,00	0,00	0,00	0,00	0,00	0,00	0,00	0,00	0,00	0,00
D4	Transferências e subsídios correntes	16 276,10	120 201,00	0,00	0,00	42 230,25	18 952,55	10 329,48	5 153,58	15 483,06	28 982,22	14 041,07	8,59	4,29
D4.1	Transferências Correntes	16 276,10	120 201,00	0,00	0,00	42 230,25	18 952,55	10 329,48	5 153,58	15 483,06	28 982,22	14 041,07	8,59	4,29
D4.1.1	Administrações Públicas	0,00	5 100,00	0,00	0,00	0,00	0,00	0,00	0,00	0,00	0,00	0,00	0,00	0,00
D4.1.1.1	Administração Central - Estado Português	0,00	5 100,00	0,00	0,00	0,00	0,00	0,00	0,00	0,00	0,00	0,00	0,00	0,00
0403010000	Estado	0,00	5 100,00	0,00	0,00	0,00	0,00	0,00	0,00	0,00	0,00	0,00	0,00	0,00
0403010100	Escolas do 1º ciclo	0,00	100,00	0,00	0,00	0,00	0,00	0,00	0,00	0,00	0,00	0,00	0,00	0,00
0403019900	Outros estabelecimentos de ensino	0,00	5 000,00	0,00	0,00	0,00	0,00	0,00	0,00	0,00	0,00	0,00	0,00	0,00
D4.1.2	Entidades do Setor Não Lucrativo	9 646,32	80 000,00	0,00	0,00	33 444,51	13 214,50	7 280,00	1 260,53	8 540,53	22 596,33	11 953,97	9,10	1,58
0407000000	Instituições sem fins lucrativos	9 646,32	80 000,00	0,00	0,00	33 444,51	13 214,50	7 280,00	1 260,53	8 540,53	22 596,33	11 953,97	9,10	1,58
0407010000	Instituições sem fins lucrativos	9 646,32	80 000,00	0,00	0,00	33 444,51	13 214,50	7 280,00	1 260,53	8 540,53	22 596,33	11 953,97	9,10	1,58
D4.1.3	Famílias	6 629,78	35 001,00	0,00	0,00	8 785,74	5 738,05	3 049,48	3 893,05	6 942,53	6 385,89	2 087,10	8,71	11,12
0408000000	Famílias	6 629,78	35 001,00	0,00	0,00	8 785,74	5 738,05	3 049,48	3 893,05	6 942,53	6 385,89	2 087,10	8,71	11,12
0408020000	Outras	6 629,78	35 001,00	0,00	0,00	8 785,74	5 738,05	3 049,48	3 893,05	6 942,53	6 385,89	2 087,10	8,71	11,12
0408020100	Programas ocupacionais	0,00	1,00	0,00	0,00	0,00	0,00	0,00	0,00	0,00	0,00	0,00	0,00	0,00
0408020200	Outras	6 629,78	35 000,00	0,00	0,00	8 785,74	5 738,05	3 049,48	3 893,05	6 942,53	6 385,89	2 087,10	8,71	11,12
D4.1.4	Outras	0,00	100,00	0,00	0,00	0,00	0,00	0,00	0,00	0,00	0,00	0,00	0,00	0,00
0401000000	Sociedades e quase sociedades financeiras	0,00	100,00	0,00	0,00	0,00	0,00	0,00	0,00	0,00	0,00	0,00	0,00	0,00



FREGUESIA DE ALCANTARA

Demonstração de Execução Orçamental da Despesa - NCP26

Ano: 2022

Classificação Inicial: 0000000000 Final: 9999999999

Data inicial: 01/01/2022 Final: 31/03/2022

Rubrica	Descrição	Despesas por pagar de períodos anteriores	Dotações corrigidas	Cativos	Descativos	Compromissos	Obrigações	Despesas pagas líquidas			Compromissos a transitar	Obrigações por pagar	Grau de Execução Orçamental		
								Períodos anteriores	Período corrente	Total			Períodos anteriores	Período corrente	
0401020000	Privadas	0,00	100,00	0,00	0,00	0,00	0,00	0,00	0,00	0,00	0,00	0,00	0,00	0,00	0,00
D5	Outras Despesas Correntes	24,82	13 252,00	0,00	0,00	4 396,59	3 869,49	0,00	3 842,43	3 842,43	527,10	51,88	0,00	29,00	
0600000000	Outras despesas correntes	24,82	13 252,00	0,00	0,00	4 396,59	3 869,49	0,00	3 842,43	3 842,43	527,10	51,88	0,00	29,00	
0602000000	Diversas	24,82	13 252,00	0,00	0,00	4 396,59	3 869,49	0,00	3 842,43	3 842,43	527,10	51,88	0,00	29,00	
0602010000	Impostos e taxas	0,00	700,00	0,00	0,00	0,00	0,00	0,00	0,00	0,00	0,00	0,00	0,00	0,00	
0602010100	Impostos e taxas pagos pela Autarquia	0,00	700,00	0,00	0,00	0,00	0,00	0,00	0,00	0,00	0,00	0,00	0,00	0,00	
0602010199	Outras	0,00	700,00	0,00	0,00	0,00	0,00	0,00	0,00	0,00	0,00	0,00	0,00	0,00	
0602020000	Activos incorpóreos	0,00	1,00	0,00	0,00	0,00	0,00	0,00	0,00	0,00	0,00	0,00	0,00	0,00	
0602030000	Outras	24,82	12 551,00	0,00	0,00	4 396,59	3 869,49	0,00	3 842,43	3 842,43	527,10	51,88	0,00	30,61	
0602030100	Outras restituições	24,82	5 000,00	0,00	0,00	2 692,00	2 692,00	0,00	2 692,00	2 692,00	0,00	24,82	0,00	53,84	
0602030200	IVA pago	0,00	1,00	0,00	0,00	0,00	0,00	0,00	0,00	0,00	0,00	0,00	0,00	0,00	
0602030400	Serviços bancários	0,00	6 000,00	0,00	0,00	1 653,59	1 126,49	0,00	1 099,43	1 099,43	527,10	27,06	0,00	18,32	
0602030500	Outras	0,00	1 550,00	0,00	0,00	51,00	51,00	0,00	51,00	51,00	0,00	0,00	0,00	3,29	
0602030501	Quota Anafre	0,00	1 050,00	0,00	0,00	0,00	0,00	0,00	0,00	0,00	0,00	0,00	0,00	0,00	
0602030599	Outras despesas correntes	0,00	500,00	0,00	0,00	51,00	51,00	0,00	51,00	51,00	0,00	0,00	0,00	10,20	
	Total Despesa Corrente:	173 649,39	3 334 625,01	0,00	0,00	1 149 425,12	788 719,17	134 176,73	659 247,38	793 424,11	391 140,61	138 509,79	4,02	19,77	
	Despesa de Capital														
D6	Aquisição de bens de capital	279 418,27	303 768,00	0,00	0,00	19 619,38	65 985,53	48 992,55	3 171,48	52 164,03	144 806,07	102 067,55	16,13	1,04	
0700000000	Aquisição de bens de capital	279 418,27	303 768,00	0,00	0,00	19 619,38	65 985,53	48 992,55	3 171,48	52 164,03	144 806,07	102 067,55	16,13	1,04	
0701000000	Investimentos	279 418,27	303 768,00	0,00	0,00	19 619,38	65 985,53	48 992,55	3 171,48	52 164,03	144 806,07	102 067,55	16,13	1,04	
0701020000	Habitacões	0,00	1,00	0,00	0,00	0,00	0,00	0,00	0,00	0,00	0,00	0,00	0,00	0,00	
0701020300	Reparação e beneficiação	0,00	1,00	0,00	0,00	0,00	0,00	0,00	0,00	0,00	0,00	0,00	0,00	0,00	
0701030000	Edifícios	46 928,82	53 006,00	0,00	0,00	4 628,75	17 884,20	20 545,32	615,00	21 160,32	13 128,05	17 269,20	38,76	1,16	
0701030100	Instalações de serviços	5 920,62	6 001,00	0,00	0,00	0,00	0,00	5 920,62	0,00	5 920,62	0,00	0,00	98,66	0,00	
0701030200	Instalações desportivas e recreativas	14 624,70	18 001,00	0,00	0,00	3 275,75	2 447,70	14 624,70	0,00	14 624,70	828,05	2 447,70	81,24	0,00	
0701030300	Mercados e instalações de fiscalizaçao sanitária	0,00	1 001,00	0,00	0,00	0,00	0,00	0,00	0,00	0,00	0,00	0,00	0,00	0,00	
0701030400	Creches	0,00	1,00	0,00	0,00	0,00	0,00	0,00	0,00	0,00	0,00	0,00	0,00	0,00	
0701030500	Escolas	0,00	1,00	0,00	0,00	0,00	0,00	0,00	0,00	0,00	0,00	0,00	0,00	0,00	
0701030700	Outros	26 383,50	28 001,00	0,00	0,00	1 353,00	15 436,50	0,00	615,00	615,00	12 300,00	14 821,50	0,00	2,20	
0701040000	Construções diversas	232 223,42	239 204,00	0,00	0,00	5 719,50	38 969,21	28 330,13	0,00	28 330,13	131 390,08	78 222,71	11,84	0,00	
0701040100	Viadutos, arruamentos e obras complementares	219 612,12	220 501,00	0,00	0,00	0,00	34 413,40	22 017,66	0,00	22 017,66	123 927,56	73 666,90	9,99	0,00	
0701040500	Parques e jardins	5 286,45	11 301,00	0,00	0,00	5 719,50	4 555,81	0,00	0,00	0,00	6 450,14	4 555,81	0,00	0,00	
0701040600	Instalações desportivas e recreativas	0,00	1,00	0,00	0,00	0,00	0,00	0,00	0,00	0,00	0,00	0,00	0,00	0,00	
0701040900	Sinalizaçao e trânsito	7 324,88	7 401,00	0,00	0,00	0,00	0,00	6 312,47	0,00	6 312,47	1 012,38	0,00	85,29	0,00	



FREGUESIA DE ALCANTARA

Demonstração de Execução Orçamental da Despesa - NCP26

Ano: 2022

Classificação Inicial: 0000000000 Final: 9999999999

Data inicial: 01/01/2022 Final: 31/03/2022

Rubrica	Descrição	Despesas por pagar de períodos anteriores	Dotações corrigidas	Cativos	Descativos	Compromissos	Obrigações	Despesas pagas líquidas			Compromissos a transitar	Obrigações por pagar	Grau de Execução Orçamental		
								Períodos anteriores	Período corrente	Total			Períodos anteriores	Período corrente	
0701060000	Material de transporte	0,00	2,00	0,00	0,00	0,00	0,00	0,00	0,00	0,00	0,00	0,00	0,00	0,00	0,00
0701060100	Recolha de resíduos	0,00	1,00	0,00	0,00	0,00	0,00	0,00	0,00	0,00	0,00	0,00	0,00	0,00	0,00
0701060200	Outro	0,00	1,00	0,00	0,00	0,00	0,00	0,00	0,00	0,00	0,00	0,00	0,00	0,00	0,00
0701070000	Equipamento de informática	266,03	4 000,00	0,00	0,00	3 694,29	3 843,22	117,10	686,98	804,08	0,00	3 156,24	2,93	17,17	
0701080000	Software Informático	0,00	1 000,00	0,00	0,00	516,60	516,60	0,00	0,00	0,00	0,00	516,60	0,00	0,00	
0701090000	Equipamento administrativo	0,00	3 001,00	0,00	0,00	2 902,80	2 902,80	0,00	0,00	0,00	0,00	2 902,80	0,00	0,00	
0701100000	Equipamento básico	0,00	2 552,00	0,00	0,00	2 157,44	1 869,50	0,00	1 869,50	1 869,50	287,94	0,00	0,00	73,26	
0701100100	Equipamento de recolha de resíduos	0,00	1,00	0,00	0,00	0,00	0,00	0,00	0,00	0,00	0,00	0,00	0,00	0,00	
0701100200	Outro	0,00	2 551,00	0,00	0,00	2 157,44	1 869,50	0,00	1 869,50	1 869,50	287,94	0,00	0,00	73,26	
0701110000	Ferramentas e utensílios	0,00	1 000,00	0,00	0,00	0,00	0,00	0,00	0,00	0,00	0,00	0,00	0,00	0,00	
0701130000	Investimentos incorpóreos	0,00	1,00	0,00	0,00	0,00	0,00	0,00	0,00	0,00	0,00	0,00	0,00	0,00	
0701150000	Outros investimentos	0,00	1,00	0,00	0,00	0,00	0,00	0,00	0,00	0,00	0,00	0,00	0,00	0,00	
D7	Transferências e subsídios de capital	0,00	1,00	0,00	0,00	0,00	0,00	0,00	0,00	0,00	0,00	0,00	0,00	0,00	
D7.1	Transferências de Capital	0,00	1,00	0,00	0,00	0,00	0,00	0,00	0,00	0,00	0,00	0,00	0,00	0,00	
D7.1.2	Entidades do Setor não Lucrativo	0,00	1,00	0,00	0,00	0,00	0,00	0,00	0,00	0,00	0,00	0,00	0,00	0,00	
0807000000	Instituições sem fins lucrativos	0,00	1,00	0,00	0,00	0,00	0,00	0,00	0,00	0,00	0,00	0,00	0,00	0,00	
0807010000	Instituições sem fins lucrativos	0,00	1,00	0,00	0,00	0,00	0,00	0,00	0,00	0,00	0,00	0,00	0,00	0,00	
	Total Despesa de Capital:	279 418,27	303 769,00	0,00	0,00	19 619,38	65 985,53	48 992,55	3 171,48	52 164,03	144 806,07	102 067,55	16,13	1,04	
	Total	453 067,66	3 638 394,01	0,00	0,00	1 169 044,50	854 704,70	183 169,28	662 418,86	845 588,14	535 946,68	240 577,34	5,03	18,21	



FREGUESIA DE ALCANTARA

Demonstração de Execução Orçamental da Receita - NCP26

Ano: 2022

Classificação Inicial: 0000000000 Final: 9999999999

Data inicial: 01/01/2022 Final: 31/03/2022

Rubrica	Descrição	Previsões Corrigidas	Receitas por cobrar de períodos anteriores	Receitas liquidadas	Liquidações anuladas	Receitas cobradas brutas	Reembolsos e Restituições		Receitas cobradas líquidas			Receitas por cobrar no final do período	Grau de Execução Orçamental	
							Emitidos	Pagos	Períodos anteriores	Período corrente	Total		Períodos Anteriores	Período Corrente
Receita Corrente														
R1	Receita Fiscal	27 734,00	0,00	454,39	0,00	454,39	0,00	0,00	0,00	454,39	454,39	0,00	0,00	1,64
R1.1	Impostos directos	27 734,00	0,00	454,39	0,00	454,39	0,00	0,00	0,00	454,39	454,39	0,00	0,00	1,64
	0100000000 Impostos directos	27 734,00	0,00	454,39	0,00	454,39	0,00	0,00	0,00	454,39	454,39	0,00	0,00	1,64
	0102000000 Outros	27 734,00	0,00	454,39	0,00	454,39	0,00	0,00	0,00	454,39	454,39	0,00	0,00	1,64
	0102020000 Imposto municipal sobre imóveis	27 734,00	0,00	454,39	0,00	454,39	0,00	0,00	0,00	454,39	454,39	0,00	0,00	1,64
R1.2	Impostos indirectos	0,00	0,00	0,00	0,00	0,00	0,00	0,00	0,00	0,00	0,00	0,00	0,00	0,00
R2	Contribuições para sistemas de proteção social e subsistemas de saúde	0,00	0,00	0,00	0,00	0,00	0,00	0,00	0,00	0,00	0,00	0,00	0,00	0,00
R3	Taxas, multas e outras penalidades	100 110,84	6,50	20 950,97	111,51	20 953,97	114,51	114,51	0,00	20 839,46	20 839,46	6,50	0,00	20,82
	0400000000 Taxas, multas e outras penalidades	100 110,84	6,50	20 950,97	111,51	20 953,97	114,51	114,51	0,00	20 839,46	20 839,46	6,50	0,00	20,82
	0401000000 Taxas	100 107,84	6,50	20 950,97	111,51	20 953,97	114,51	114,51	0,00	20 839,46	20 839,46	6,50	0,00	20,82
	0401230000 Taxas específicas das autarquias locais	100 107,84	6,50	20 950,97	111,51	20 953,97	114,51	114,51	0,00	20 839,46	20 839,46	6,50	0,00	20,82
	0401230100 Mercados e feiras	16 000,00	0,00	0,00	0,00	0,00	0,00	0,00	0,00	0,00	0,00	0,00	0,00	0,00
	0401230103 Romaria de Sr^o Amaro	16 000,00	0,00	0,00	0,00	0,00	0,00	0,00	0,00	0,00	0,00	0,00	0,00	0,00
	0401230300 Ocupação da via pública	67 004,84	0,00	17 121,37	82,51	17 121,37	82,51	82,51	0,00	17 038,86	17 038,86	0,00	0,00	25,43
	0401230400 Animais	1 800,00	1,50	72,60	0,00	72,60	0,00	0,00	0,00	72,60	72,60	1,50	0,00	4,03
	0401239900 Outras	15 303,00	5,00	3 757,00	29,00	3 760,00	32,00	32,00	0,00	3 728,00	3 728,00	5,00	0,00	24,36
	0401239906 Publicidade	1,00	0,00	0,00	0,00	0,00	0,00	0,00	0,00	0,00	0,00	0,00	0,00	0,00
	0401239999 Outras	15 302,00	5,00	3 757,00	29,00	3 760,00	32,00	32,00	0,00	3 728,00	3 728,00	5,00	0,00	24,36
	0402000000 Multas e outras penalidades	3,00	0,00	0,00	0,00	0,00	0,00	0,00	0,00	0,00	0,00	0,00	0,00	0,00
	0402010000 Juros de mora	1,00	0,00	0,00	0,00	0,00	0,00	0,00	0,00	0,00	0,00	0,00	0,00	0,00
	0402040000 Coimas e penalidades por contra-ordenações	1,00	0,00	0,00	0,00	0,00	0,00	0,00	0,00	0,00	0,00	0,00	0,00	0,00
	0402990000 Multas e penalidades diversas	1,00	0,00	0,00	0,00	0,00	0,00	0,00	0,00	0,00	0,00	0,00	0,00	0,00
R4	Rendimentos de propriedade	1,00	0,00	0,00	0,00	0,00	0,00	0,00	0,00	0,00	0,00	0,00	0,00	0,00
	0500000000 Rendimentos da propriedade	1,00	0,00	0,00	0,00	0,00	0,00	0,00	0,00	0,00	0,00	0,00	0,00	0,00
	0502000000 Juros - Sociedades financeiras	1,00	0,00	0,00	0,00	0,00	0,00	0,00	0,00	0,00	0,00	0,00	0,00	0,00
	0502010000 Bancos e outras instituições financeiras	1,00	0,00	0,00	0,00	0,00	0,00	0,00	0,00	0,00	0,00	0,00	0,00	0,00
R5	Transferências e subsídios correntes	3 059 284,17	0,00	652 260,86	0,00	652 260,86	0,00	0,00	0,00	652 260,86	652 260,86	0,00	0,00	21,32
R5.1	Transferências Correntes	3 059 284,17	0,00	652 260,86	0,00	652 260,86	0,00	0,00	0,00	652 260,86	652 260,86	0,00	0,00	21,32
R5.1.1	Administrações Públicas	3 057 783,17	0,00	652 260,86	0,00	652 260,86	0,00	0,00	0,00	652 260,86	652 260,86	0,00	0,00	21,33
R5.1.1.1	Administração Central - Estado Português	2 550 200,00	0,00	604 446,67	0,00	604 446,67	0,00	0,00	0,00	604 446,67	604 446,67	0,00	0,00	23,70



FREGUESIA DE ALCANTARA

Demonstração de Execução Orçamental da Receita - NCP26

Ano: 2022

Classificação Inicial: 0000000000 Final: 9999999999

Data inicial: 01/01/2022 Final: 31/03/2022

Rubrica	Descrição	Previsões Corrigidas	Receitas por cobrar de períodos anteriores	Receitas liquidadas	Liquidações anuladas	Receitas cobradas brutas	Reembolsos e Restituições		Receitas cobradas líquidas			Receitas por cobrar no final do período	Grau de Execução Orçamental	
							Emitidos	Pagos	Períodos anteriores	Período corrente	Total		Períodos Anteriores	Período Corrente
0603010000	Estado	2 550 200,00	0,00	604 446,67	0,00	604 446,67	0,00	0,00	0,00	604 446,67	604 446,67	0,00	0,00	23,70
0603010400	Fundo de Financiamento das Freguesias	168 864,00	0,00	11 806,89	0,00	11 806,89	0,00	0,00	0,00	11 806,89	11 806,89	0,00	0,00	6,99
0603010500	Fundo de Permanencia - Artigo 38º, nº 8 da Lei 73/2013	34 190,00	0,00	0,00	0,00	0,00	0,00	0,00	0,00	0,00	0,00	0,00	0,00	0,00
0603010600	Transferência de competências - Lei n.º 50/2018	2 331 476,00	0,00	567 384,00	0,00	567 384,00	0,00	0,00	0,00	567 384,00	567 384,00	0,00	0,00	24,34
0603019900	Outras	15 670,00	0,00	25 255,78	0,00	25 255,78	0,00	0,00	0,00	25 255,78	25 255,78	0,00	0,00	161,17
0603019901	Adicional ao FFF	15 669,00	0,00	554,00	0,00	554,00	0,00	0,00	0,00	554,00	554,00	0,00	0,00	3,54
0603019999	Outras	1,00	0,00	24 701,78	0,00	24 701,78	0,00	0,00	0,00	24 701,78	24 701,78	0,00	0,00	2 470 178,00
R5.1.1.2	Administração Central - Outras Entidades	1,00	0,00	0,00	0,00	0,00	0,00	0,00	0,00	0,00	0,00	0,00	0,00	0,00
0603090000	Serviços e fundos autónomos - Subsistema de protecção à família e políticas	1,00	0,00	0,00	0,00	0,00	0,00	0,00	0,00	0,00	0,00	0,00	0,00	0,00
R5.1.1.3	Segurança Social	0,00	0,00	0,00	0,00	0,00	0,00	0,00	0,00	0,00	0,00	0,00	0,00	0,00
R5.1.1.4	Administração Regional	0,00	0,00	0,00	0,00	0,00	0,00	0,00	0,00	0,00	0,00	0,00	0,00	0,00
R5.1.1.5	Administração Local	507 582,17	0,00	47 814,19	0,00	47 814,19	0,00	0,00	0,00	47 814,19	47 814,19	0,00	0,00	9,42
0605000000	Administração local	507 582,17	0,00	47 814,19	0,00	47 814,19	0,00	0,00	0,00	47 814,19	47 814,19	0,00	0,00	9,42
0605010000	Continente	507 582,17	0,00	47 814,19	0,00	47 814,19	0,00	0,00	0,00	47 814,19	47 814,19	0,00	0,00	9,42
0605010100	Câmara Municipal de Lisboa	507 582,17	0,00	47 814,19	0,00	47 814,19	0,00	0,00	0,00	47 814,19	47 814,19	0,00	0,00	9,42
0605010101	Recenseamento eleitoral e eleições	2 700,00	0,00	0,00	0,00	0,00	0,00	0,00	0,00	0,00	0,00	0,00	0,00	0,00
0605010103	Transferência Verba Auxiliares Educação	91 522,00	0,00	0,00	0,00	0,00	0,00	0,00	0,00	0,00	0,00	0,00	0,00	0,00
0605010104	CAF e AAAF	88 358,17	0,00	44 179,09	0,00	44 179,09	0,00	0,00	0,00	44 179,09	44 179,09	0,00	0,00	50,00
0605010105	Fundo de Emergência Social	5 000,00	0,00	0,00	0,00	0,00	0,00	0,00	0,00	0,00	0,00	0,00	0,00	0,00
0605010107	CDC Higiene Urbana	100 000,00	0,00	0,00	0,00	0,00	0,00	0,00	0,00	0,00	0,00	0,00	0,00	0,00
0605010108	CIC Higiene Urbana	150 000,00	0,00	0,00	0,00	0,00	0,00	0,00	0,00	0,00	0,00	0,00	0,00	0,00
0605010109	Nova Geração de Protocolos	1,00	0,00	0,00	0,00	0,00	0,00	0,00	0,00	0,00	0,00	0,00	0,00	0,00
0605010110	CDC Piscina	70 000,00	0,00	0,00	0,00	0,00	0,00	0,00	0,00	0,00	0,00	0,00	0,00	0,00
0605010199	Outras transferências da CM Lisboa	1,00	0,00	3 635,10	0,00	3 635,10	0,00	0,00	0,00	3 635,10	3 635,10	0,00	0,00	363 510,00
R5.1.2	Exterior - U E	0,00	0,00	0,00	0,00	0,00	0,00	0,00	0,00	0,00	0,00	0,00	0,00	0,00
R5.1.3	Outras	1 501,00	0,00	0,00	0,00	0,00	0,00	0,00	0,00	0,00	0,00	0,00	0,00	0,00
0601000000	Sociedades e quase-sociedades não financeiras	1 000,00	0,00	0,00	0,00	0,00	0,00	0,00	0,00	0,00	0,00	0,00	0,00	0,00
0601020000	Privadas	1 000,00	0,00	0,00	0,00	0,00	0,00	0,00	0,00	0,00	0,00	0,00	0,00	0,00
0607000000	Instituições sem fins lucrativos	500,00	0,00	0,00	0,00	0,00	0,00	0,00	0,00	0,00	0,00	0,00	0,00	0,00
0607010000	Instituições sem fins lucrativos	500,00	0,00	0,00	0,00	0,00	0,00	0,00	0,00	0,00	0,00	0,00	0,00	0,00



FREGUESIA DE ALCANTARA

Demonstração de Execução Orçamental da Receita - NCP26

Ano: 2022

Classificação Inicial: 0000000000 Final: 9999999999

Data inicial: 01/01/2022 Final: 31/03/2022

Rubrica	Descrição	Previsões Corrigidas	Receitas por cobrar de períodos anteriores	Receitas liquidadas	Liquidações anuladas	Receitas cobradas brutas	Reembolsos e Restituições		Receitas cobradas líquidas			Receitas por cobrar no final do período	Grau de Execução Orçamental		
							Emitidos	Pagos	Períodos anteriores	Período corrente	Total		Períodos Anteriores	Período Corrente	
0607019900	Outras instituições sem fins lucrativos	500,00	0,00	0,00	0,00	0,00	0,00	0,00	0,00	0,00	0,00	0,00	0,00	0,00	0,00
0608000000	Famílias	1,00	0,00	0,00	0,00	0,00	0,00	0,00	0,00	0,00	0,00	0,00	0,00	0,00	0,00
0608010000	Famílias	1,00	0,00	0,00	0,00	0,00	0,00	0,00	0,00	0,00	0,00	0,00	0,00	0,00	0,00
R5.2	Subsídios correntes	0,00	0,00	0,00	0,00	0,00	0,00	0,00	0,00	0,00	0,00	0,00	0,00	0,00	0,00
R6	Venda de bens e serviços	444 961,00	67,33	86 060,04	6 635,94	83 602,90	306,70	306,70	0,00	83 296,20	83 296,20	-3 804,77	0,00	18,72	18,72
0700000000	Venda de bens e serviços correntes	444 961,00	67,33	86 060,04	6 635,94	83 602,90	306,70	306,70	0,00	83 296,20	83 296,20	-3 804,77	0,00	18,72	18,72
0701000000	Venda de bens	1,00	0,00	0,00	0,00	0,00	0,00	0,00	0,00	0,00	0,00	0,00	0,00	0,00	0,00
0701050000	Bens inutilizados	1,00	0,00	0,00	0,00	0,00	0,00	0,00	0,00	0,00	0,00	0,00	0,00	0,00	0,00
0702000000	Serviços	444 960,00	67,33	86 060,04	6 635,94	83 602,90	306,70	306,70	0,00	83 296,20	83 296,20	-3 804,77	0,00	18,72	18,72
0702010000	Aluguer de espaços e equipamentos	610,00	0,00	185,00	0,00	185,00	0,00	0,00	0,00	185,00	185,00	0,00	0,00	30,33	30,33
0702050000	Actividades de saúde	75,00	0,00	0,00	0,00	0,00	0,00	0,00	0,00	0,00	0,00	0,00	0,00	0,00	0,00
0702050100	Consultas - Naturopatia - Fitoterapia	60,00	0,00	0,00	0,00	0,00	0,00	0,00	0,00	0,00	0,00	0,00	0,00	0,00	0,00
0702050200	Tratamento de Naturopatia - Fitoterapia	15,00	0,00	0,00	0,00	0,00	0,00	0,00	0,00	0,00	0,00	0,00	0,00	0,00	0,00
0702080000	Serviços sociais, recreativos, culturais e de desporto	354 865,00	67,33	77 971,42	356,70	77 921,42	306,70	306,70	0,00	77 614,72	77 614,72	67,33	0,00	21,87	21,87
0702080100	Serviços sociais	71 100,00	37,33	14 709,69	286,60	14 709,69	286,60	286,60	0,00	14 423,09	14 423,09	37,33	0,00	20,29	20,29
0702080101	CAF - Participação Familiar	71 000,00	37,33	14 679,69	286,60	14 679,69	286,60	286,60	0,00	14 393,09	14 393,09	37,33	0,00	20,27	20,27
0702080199	Outros serviços sociais	100,00	0,00	30,00	0,00	30,00	0,00	0,00	0,00	30,00	30,00	0,00	0,00	30,00	30,00
0702080200	Serviços recreativos	1 000,00	0,00	725,00	10,00	725,00	10,00	10,00	0,00	715,00	715,00	0,00	0,00	71,50	71,50
0702080299	Outros	1 000,00	0,00	725,00	10,00	725,00	10,00	10,00	0,00	715,00	715,00	0,00	0,00	71,50	71,50
0702080300	Serviços culturais	21 250,00	30,00	5 540,00	60,00	5 490,00	10,00	10,00	0,00	5 480,00	5 480,00	30,00	0,00	25,79	25,79
0702080399	Outros	21 250,00	30,00	5 540,00	60,00	5 490,00	10,00	10,00	0,00	5 480,00	5 480,00	30,00	0,00	25,79	25,79
0702080400	Serviços desportivos	261 515,00	0,00	56 996,73	0,10	56 996,73	0,10	0,10	0,00	56 996,63	56 996,63	0,00	0,00	21,79	21,79
0702080401	Aluguer espaços desportivos	16 500,00	0,00	0,00	0,00	0,00	0,00	0,00	0,00	0,00	0,00	0,00	0,00	0,00	0,00
0702080402	Aulas de Desporto	10,00	0,00	0,00	0,00	0,00	0,00	0,00	0,00	0,00	0,00	0,00	0,00	0,00	0,00
0702080403	Piscina	245 000,00	0,00	56 996,73	0,10	56 996,73	0,10	0,10	0,00	56 996,63	56 996,63	0,00	0,00	23,26	23,26
0702080499	Outros serviços desportivos	5,00	0,00	0,00	0,00	0,00	0,00	0,00	0,00	0,00	0,00	0,00	0,00	0,00	0,00
0702090000	Serviços específicos das autarquias	89 010,00	0,00	7 903,62	6 279,24	5 496,48	0,00	0,00	0,00	5 496,48	5 496,48	-3 872,10	0,00	6,18	6,18
0702090600	Mercados e feiras	85 000,00	0,00	7 898,61	6 279,23	5 491,48	0,00	0,00	0,00	5 491,48	5 491,48	-3 872,10	0,00	6,46	6,46
0702099900	Outros	4 010,00	0,00	5,01	0,01	5,00	0,00	0,00	0,00	5,00	5,00	0,00	0,00	0,12	0,12
0702099901	Fotocópias	8,00	0,00	0,00	0,00	0,00	0,00	0,00	0,00	0,00	0,00	0,00	0,00	0,00	0,00
0702099902	Chamadas telefónicas	1,00	0,00	0,00	0,00	0,00	0,00	0,00	0,00	0,00	0,00	0,00	0,00	0,00	0,00



Demonstração de Execução Orçamental da Receita - NCP26

Ano: 2022

Classificação Inicial: 0000000000 Final: 9999999999

Data inicial: 01/01/2022 Final: 31/03/2022

Rubrica	Descrição	Previsões Corrigidas	Receitas por cobrar de períodos anteriores	Receitas liquidadas	Liquidações anuladas	Receitas cobradas brutas	Reembolsos e Restituições		Receitas cobradas líquidas			Receitas por cobrar no final do período	Grau de Execução Orçamental		
							Emitidos	Pagos	Períodos anteriores	Período corrente	Total		Períodos Anteriores	Período Corrente	
0702099903	Serviço de fax	1,00	0,00	0,00	0,00	0,00	0,00	0,00	0,00	0,00	0,00	0,00	0,00	0,00	0,00
0702099999	Outros serviços específicos de autarquias	4 000,00	0,00	5,01	0,01	5,00	0,00	0,00	0,00	5,00	5,00	0,00	0,00	0,00	0,13
0702990000	Outros	400,00	0,00	0,00	0,00	0,00	0,00	0,00	0,00	0,00	0,00	0,00	0,00	0,00	0,00
R7	Outras receitas correntes	6 302,00	0,00	0,00	0,00	0,00	0,00	0,00	0,00	0,00	0,00	0,00	0,00	0,00	0,00
0801000000	Outras	6 302,00	0,00	0,00	0,00	0,00	0,00	0,00	0,00	0,00	0,00	0,00	0,00	0,00	0,00
0801990000	Outras	6 302,00	0,00	0,00	0,00	0,00	0,00	0,00	0,00	0,00	0,00	0,00	0,00	0,00	0,00
0801990100	Indemnizações por deterioração, roubo e extravio de bens patrimoniais	1,00	0,00	0,00	0,00	0,00	0,00	0,00	0,00	0,00	0,00	0,00	0,00	0,00	0,00
0801990200	Indemnizações de estragos provocados por outrem em viaturas ou em quaisquer	1,00	0,00	0,00	0,00	0,00	0,00	0,00	0,00	0,00	0,00	0,00	0,00	0,00	0,00
0801999900	Reembolso	6 300,00	0,00	0,00	0,00	0,00	0,00	0,00	0,00	0,00	0,00	0,00	0,00	0,00	0,00
	Total Receita Corrente:	3 638 393,01	73,83	759 726,26	6 747,45	757 272,12	421,21	421,21	0,00	756 850,91	756 850,91	-3 798,27	0,00	20,80	
	Receita de Capital														
R8	Venda de bens de investimento	0,00	0,00	0,00	0,00	0,00	0,00	0,00	0,00	0,00	0,00	0,00	0,00	0,00	0,00
R9	Transferências e subsídios de capital	1,00	0,00	0,00	0,00	0,00	0,00	0,00	0,00	0,00	0,00	0,00	0,00	0,00	0,00
R9.1	Transferências de Capital	1,00	0,00	0,00	0,00	0,00	0,00	0,00	0,00	0,00	0,00	0,00	0,00	0,00	0,00
R9.1.1	Administrações Públicas	1,00	0,00	0,00	0,00	0,00	0,00	0,00	0,00	0,00	0,00	0,00	0,00	0,00	0,00
R9.1.1.1	Administração Central - Estado Português	0,00	0,00	0,00	0,00	0,00	0,00	0,00	0,00	0,00	0,00	0,00	0,00	0,00	0,00
R9.1.1.2	Administração Central - Outras Entidades	0,00	0,00	0,00	0,00	0,00	0,00	0,00	0,00	0,00	0,00	0,00	0,00	0,00	0,00
R9.1.1.3	Segurança Social	0,00	0,00	0,00	0,00	0,00	0,00	0,00	0,00	0,00	0,00	0,00	0,00	0,00	0,00
R9.1.1.4	Administração Regional	0,00	0,00	0,00	0,00	0,00	0,00	0,00	0,00	0,00	0,00	0,00	0,00	0,00	0,00
R9.1.1.5	Administração Local	1,00	0,00	0,00	0,00	0,00	0,00	0,00	0,00	0,00	0,00	0,00	0,00	0,00	0,00
1005000000	Administração local	1,00	0,00	0,00	0,00	0,00	0,00	0,00	0,00	0,00	0,00	0,00	0,00	0,00	0,00
1005010000	Protocolos	1,00	0,00	0,00	0,00	0,00	0,00	0,00	0,00	0,00	0,00	0,00	0,00	0,00	0,00
1005010100	Câmara Municipal de Lisboa	1,00	0,00	0,00	0,00	0,00	0,00	0,00	0,00	0,00	0,00	0,00	0,00	0,00	0,00
1005010199	Outras transferências de capital da CM Lisboa	1,00	0,00	0,00	0,00	0,00	0,00	0,00	0,00	0,00	0,00	0,00	0,00	0,00	0,00
R9.1.2	Exterior - U E	0,00	0,00	0,00	0,00	0,00	0,00	0,00	0,00	0,00	0,00	0,00	0,00	0,00	0,00
R9.1.3	Outras	0,00	0,00	0,00	0,00	0,00	0,00	0,00	0,00	0,00	0,00	0,00	0,00	0,00	0,00
R9.2	Subsídios de capital	0,00	0,00	0,00	0,00	0,00	0,00	0,00	0,00	0,00	0,00	0,00	0,00	0,00	0,00
R10	Outras receitas de capital	0,00	0,00	0,00	0,00	0,00	0,00	0,00	0,00	0,00	0,00	0,00	0,00	0,00	0,00
R12	Receita com ativos financeiros	0,00	0,00	0,00	0,00	0,00	0,00	0,00	0,00	0,00	0,00	0,00	0,00	0,00	0,00
R13	Receita com passivos financeiros	0,00	0,00	0,00	0,00	0,00	0,00	0,00	0,00	0,00	0,00	0,00	0,00	0,00	0,00



FREGUESIA DE ALCANTARA

Demonstração de Execução Orçamental da Receita - NCP26

Ano: 2022

Classificação Inicial: 0000000000 Final: 9999999999

Data inicial: 01/01/2022 Final: 31/03/2022

Rubrica	Descrição	Previsões Corrigidas	Receitas por cobrar de períodos anteriores	Receitas liquidadas	Liquidações anuladas	Receitas cobradas brutas	Reembolsos e Restituições		Receitas cobradas líquidas			Receitas por cobrar no final do período	Grau de Execução Orçamental	
							Emitidos	Pagos	Períodos anteriores	Período corrente	Total		Períodos Anteriores	Período Corrente
	Total Receita de Capital:	1,00	0,00	0,00	0,00	0,00	0,00	0,00	0,00	0,00	0,00	0,00	0,00	0,00
R11	Reposições não abatidas aos pagamentos	0,00	0,00	0,00	0,00	0,00	0,00	0,00	0,00	0,00	0,00	0,00	0,00	0,00
	Saldo da gerência anterior	0,00	0,00	0,00	0,00	0,00	0,00	0,00	0,00	0,00	0,00	0,00	0,00	0,00
	Total	3 638 394,01	73,83	759 726,26	6 747,45	757 272,12	421,21	421,21	0,00	756 850,91	756 850,91	-3 798,27	0,00	20,80